

אריאל

כתב עת לידיעת
ארץ-ישראל

161

שנה עשרים וחמש
יולי 2003 / תמוז תשס"ג

רשימת המשתתפים

ד"ר אברהם שטאל ז"ל

איש חינוך והיסטוריון, לשעבר מנהל מכון להדרכה בשדה, הר גילה

פרופ' ארנון סופר

החוג לגיאוגרפיה, אוניברסיטת חיפה

פרופ' זאב וילנאי ז"ל

ראש וראשון המדריכים, חוקר ארץ-ישראל

עזריה אלון

איש ציבור, מרצה ומחבר בנושאי טבע. ממייסדי החברה להגנת הטבע

אורי דביר

מבכירי המדריכים ומומחה לידיעת הארץ

צבי אילן ז"ל

חוקר ארץ-ישראל, תל אביב

מיכה לבנה

עורך וחוקר ארץ-ישראל, מעין ברוך

טימי בן יוסף

מיינהל חברה ונוער, משרד החינוך

ד"ר מיכאל גרינצוויג

מפקח הוראה ראשי ללימודי ארץ-ישראל במשרד החינוך

ד"ר יוסי שפנייר

מורה וחוקר ארץ-ישראל, ירושלים

פנינה מוסק

מרכז הדרכה ותיירות לנכים, ירושלים

ד"ר גבריאל ברקאי

החוג לארכיאולוגיה וללימודי ארץ-ישראל, אוניברסיטת בר אילן, רמת גן

ד"ר שלי שנהב-קלר

מומחית למוזיאולוגיה, כפר סבא

ליהיא ספיר

אוצרת מרכז השתלמויות למורים באגף הנוער, מוזיאון ישראל, ירושלים

רמי יזרעאל

חוקר ארץ-ישראל, ירושלים

אוריאל פיינרמן

מרצה ומדריך למתודיקה של הדרכה כפר עציון

ערן תירוש

מדריך בכיר בפארק מיני ישראל

ד"ר דורון מור

גיאולוג, לשעבר מנהל מחוז הצפון במשרד החינוך. חבר קיבוץ מרחביה

מדריכים בכירים לתיירות נכנסת:

ג. ר., אולה סטרנר, קארול אן ברנהיים, צבי נגאל, שרל איש, בתיה לוי

בצלאל עמיקם

מדריך לטיולי חו"ל ועתונאי בכיר בכנסת, ירושלים

תגובות והערות למאמרים:

דניאלה אפשטין, מתי שחם, חיים אבני

אלי שילר

הוצאת ספרים אריאל

הדרכת מטוילים

ערכו: גבריאלי ברקאי ואלוי שילר

הוצאת ספרים אריאל, ירושלים

מרכז ג'ו אלון, להב

© 2003

כל הזכויות שמורות להוצאת ספרים אריאל, ת.ד. 3328, ירושלים.
אין להעתיק מספר זה, לרבות תמונות, איורים או קטעים בשום צורה שהיא
(לרבות תדפיסים לצרכים פנימיים), ללא אישור בכתב מהמוציאים לאור.

הקדמה

מאז 1967 זכתה ספרות ארץ-ישראל לשגשוג שאין לו תקדים, ופורסמו מאות רבות של ספרים. נפתחו קורסים להכשרת מדריכים, וחוגים אקדמיים ללימודי ארץ-ישראל. לצד הספרות הפופולרית לגווניה, פורסמו גם מאות ספרים מעמיקים בעשרות תחומים, שנועדו לקהל המשכיל, והיד עדיין נטויה.

רק נושא מרכזי אחד נתקפח: מתודיקה של הדרכת מטיילים. לא פורסמו אודותיו ספרים של ממש, ואת מספר המאמרים הראויים אפשר למנות על אצבעות יד אחת. יתירה מזו, גם בקורסים ובתכניות ללימודי ארץ-ישראל הוא לא זכה להתייחסות של ממש. לא נוסדו מרכזים או מסגרות אחרות ולא קמו מומחים ובני סמכא שהתמחו במתודיקה של הדרכה. בין התחומים הרבים שגדשו את תכניות הלימודים למורי דרך, הנושא נדחק לקרן זוית וזכה להתייחסות אגבית ובלתי מחייבת.

איש גם לא ניסה להתייחס לכך מההיבט הרב תחומי המעשי, כמו, למשל, הדרכה במוזיאונים לסוגיהם, הדרכת אתרים ארכיאולוגיים או הדרכה בירושלים, במצדה ועוד. אל נכון נושאים, שהם נכסי צאן ברזל ולחם חוקו של המדריך.

לפנינו נושא חדש, שהספרות אודותיו מועטה ביותר גם בשפות אחרות. הוא נחשב לקשה ואין לו דיסציפלינה או אפילו דפוסי מחשבה וכיוונים ברורים. העקרונות – אם יש כאלה – שונים מקבוצה אחת לרעותה וממדריך אחד למשנהו. קל וחומר כאשר מדובר בקבוצות שונות ממגזרים ומגילאים שונים, או קבוצות בני דתות וארצות שונות. אפילו בקבוצות הומוגניות עשויים להתגלות הבדלי גישות ותפיסות שלא תמיד ניתנות לגישור. למעשה האפשרויות הן כה רבות ורצופות במקרים חריגים ויוצאי דופן כה רבים, עד שקשה לקבוע מסמרות או כללים ברורים, שיהיו תקפים לגבי כל המקרים, או לפחות לגבי רובם. יש בכך, אולי, להסביר למה לימוד שיטות הדרכת טיולים לא מצאה מהלכים במחקר ומדוע לא נמצאו כאלה שניסו להתמודד עם הנושא בצורה מעמיקה. פרסום זה הוא אפוא נסיון ראשון להביא בפני הציבור קובץ מאמרים שיטתי בנושא על מכלול היבטיו.

מאחר שזוהי עבודה ראשונית, היא איננה מתימרת להיות מושלמת. עם זאת אנו מניחים, שכל מי שיתמודד עם מתודיקה של הדרכה, פרסום זה ישמש לו נקודת מוצא ומקור התייחסות. על אף הבעייתיות שבו, אנו מקווים שהודות

לחומר הרב והמקורי שכונס בקובץ זה, ימצאו בו עניין מורי דרך מן השורה כמו גם מתעניינים, תלמידים וסטודנטים ללימודי ארץ-ישראל. ככלל, הדברים מכוונים לא רק לתחום ההדרכה בעל פה, אלא גם להדרכה בכתב, ולא אחת אף הובאו דוגמאות מתחום הכתיבה (יש דמיון רב ביניהם).

החוברת נחלקת לשלושה חלקים: מאמרים כלליים, מאמרים בעלי אופי נקודתי המתייחסים לאתרים ומקומות, ולבסוף, תאור קבוצות תיירים ואופיין – נושא רב חשיבות, שאיסוף המידע אודותיו לא זכה עד עתה להתייחסות הראויה.

חלק קטן מהמאמרים ראה אור במשך השנים בחוברות "אריאל", אך כולם שודרגו ועודכנו לפרסום זה, ככל שהדבר היה ניתן.

עם סיום מלאכתנו, לא נותר לנו אלא להודות לאלו שסייעו בידינו. תודתנו לכותבים הרבים, שתרמו מפרי עטם מאמרים חשובים, שלא על מנת לקבל פרס. שלמי תודה לעינת בן ארי, ליעל נגב-מרץ ולנילי גרייצר, שסייעו בכל דרך אפשרית. גבי רול מאגודת מורי דרך סייעה באיסוף חלק מהמאמרים הנוגעים לקבוצות מחו"ל. ד"ר עמנואל בן נאה שקד על ההגהות, וד"ר גבריאל ברקאי טרח כדרכו להעמיד דברים על דיוקם ואף תרם מפרי עטו. תודתנו העמוקה נתונה לכולם.

על אף המאמצים הרבים שהשקענו, יתכן ונפלו שיבושים או אי דיוקים. הם מחייבים רק אותנו, ויתוקנו במהדורות הבאות ככל שהדבר יסתייע.

אלי שילר

הוצאת ספרים "אריאל"

ירושלים, סיון תשס"ג

יוני 2003

תוכן עניינים

הקדמה	5
אברהם שטאל / סקירה כללית	9
ארנון סופר / להדריך סיור: הגליל התחתון כדוגמא	13
אלי שילר / מתודיקה של הדרכת מטיילים	19
זאב וילנאי / המדריך והכשרתו	37
עזריה אלון / תדריך למדריך	40
אורי דביר / המדריך והקבוצה (דברים שנאמרו בשיעור דידקטיקה)	45
הדרכה בשדה (מפנקסו של צבי אילן)	48
מיכה לבנה / נגד כל הכללים	50
טימי בן יוסף / תו התקן למדריך הטיולים במערכת החינוך	51
מיכאל גרינצוויג / מה בין הדרכת תלמידים להדרכת מבוגרים	54
אלי שילר / כיצד לכתוב מסלול סיור?	56
אלי שילר / כיצד לכתוב עבודה בנושא ארץ-ישראל	58
אלי שילר / על כוחה של שתיקה בהדרכה	61
יוסי שפנייר / שילוב התנ"ך בהדרכה	64
פנינה מוסק / הדרכת נכים ואוכלוסיות בעלות צרכים מיוחדים	67

הדרכה באתרים ובמקומות נבחרים

גבריאל ברקאי / הדרכה באתרים ארכיאולוגיים	73
שלי שנהב-קלר / על מורכבות ההדרכה במוזיאון	77
גבריאל ברקאי / הדרכה במוזיאון ארכיאולוגי	79

	ליהיא ספיר / כיצד לקרב את המוזיאון לקהל (בדוגמת
81	אגף הנוער במוזיאון ישראל)
83	גבריאל ברקאי ואלי שילר / הדרכת מטיילים בירושלים
86	רמי יזרעאל / סיור ברובע היהודי בירושלים – הערות מתודיות
89	אוריאל פיינרמן / הדרכה בחלקת גדולי האומה בהר הרצל
95	גבריאל ברקאי ואלי שילר / הדרכה במצדה
97	ערן תירוש / כיצד להדריך בפארק מיני ישראל
101	דורון מור / פרק בהדרכת הגיאולוגיה של ארץ-ישראל

קבוצות תיירים ואופיון

	אלי שילר / התיירים האמריקאים (106); ג. ר. / קבוצות התיירים הגרמניות
	(109); אולה סטרנר / התיירות הסקנדינבית ומאפייניה (110); קארול אן
	ברנהיים / הדרכת קבוצות יוניות (112); צבי נגאל / דפוסי התנהגות של
	תיירים מאוסטריה (114); שרל אייש / הקבוצות הצרפתיות (115); בתיה לוי
	/ הקבוצות ההולנדיות (116); בצלאל עמיקם / הדרכת מטיילים בחו"ל (117)
119	תגובות והערות
123	אלי שילר / סקירת ספרים חדשים

סקירה כללית

אברהם שטאל

הספרות העומדת לרשות מדריך הטיול היא רבה, והיא מתרחבת מדי שנה בשנה. אין כמעט אתר או אזור, נושא בטבע או פרק בהיסטוריה, שלא נכתבו עליו מאמרים וספרים. לעומת זאת, נכתב רק מעט כיצד יש להדריך טיולים: איך בונים מסלול, מה כדאי לומר, כיצד מסבירים, ממה רצוי להימנע וכד'. מבדיקת ספרות זו עולה יבול דל יחסית: חוברות מעטות ומאמרים קצרים, שגם הם עוסקים ברובם בעניינים ארגוניים של הטיול ולא בהדרכה ושיטותיה, אך חסרה התייחסות למתודיקה של הדרכת טיולים, אולי מתוך הנחה – בלתי מבוססת – ש"מורה היודע ללמד בכיתה ידע גם להדריך בטיול".

המטיילים מצפים לדפוסי התנהגות מוגדרים מצד המדריך. המדריך צריך לדעת הכל ולהסביר הכל. בדרך חייב המדריך להתייחס לכל דבר: למנות את שמות הישובים והפרחים ולציין מה קרה בכל מקום. רבים מצפים מהמדריך לומר את "המלה האחרונה" של הישגי המחקר. למדריכים קשה להשתחרר מלחץ המטיילים. כדי לומר: "זה לא שייך לנושא", או "אינני יודע", זקוק המדריך להרבה אומץ, ובאופן פרדוקסאלי גם להרבה ידע.

אופן ההסברים ורמתם שונה מקבוצה לקבוצה, והם משתנים גם מטיול אחד למשנהו, בהתאם לאופיו של הטיול ולמטרותיו. אף על פי כן, ניתן לקבוע כללי יסוד אחדים המתאימים לרוב הטיולים.

הסברים קצרים וענייניים: כשלימד הלל את כל התורה על רגל אחת, הקפיד לומר משפט קצר בלבד. מדריכים רבים לא קלטו מסר זה, ומנסים ללמד את "כל התורה" בטיול אחד. בחוברת "הטיול וערכו החינוכי" כתב זאב וילנאי: "שיחתך תהא קצרה, שקולה ותמציתית". יש מדריכי טיולים המרגישים דחף למסור למטיילים את כל ידיעותיהם. אחת התלונות הנפוצות היא, שמדריכים מדברים בלי הרף. מדריך המלעיט את שומעיו בפרטים רבים מדי, מחטיא את המטרה ובסופו של דבר מותיר את המטיילים עייפים ומתוסכלים, בלי תמונה ברורה על מה שראו. יש אמנם גם תלונות על מדריכים הממעטים בהסברים, אך אלו מעטות יחסית. לעתים אומר המדריך לעצמו: "זו הפעם האחת והיחידה שהם באים למצדה – מוכרחים להגיד להם את הכל", אך גישה זו מוטעית מעיקרה. אי אפשר ללמוד על מצדה או על הגליל בביקור אחד. יש לעמוד, קודם כל, על עיקרי הדברים אותם רואים בשטח. אחר כך יש מקום להסבר רקע, בהתאם לרמת הקבוצה ולמידת התעניינותה. אף על פי שבדרך כלל יידרש המדריך למסור רק מעט מהמעט ממה שלמד, עליו לשקוד על הרחבת ידיעותיו, כדי שיוכל לבחור את העיקר ולמסור את הידע המוסמך והמעודכן ביותר המתאים לכל קבוצה. עליו גם לזכור שיש קבוצות ויחידים המתעניינים ושואלים, אפילו שרוב המטיילים מסתפקים במועט.

הנאמר לעיל נוגע גם להסברים בשעת נסיעה. יש להעמיד את אלה על המינימום, כגון הצבעה על אתרים או תופעות בולטות ביותר בשטח. עיקר זמן הנסיעה חייב להיות מוקדש למנוחה ולשיחות בין המטיילים.

נושא מרכזי: על מנת שההדרכה בטיול לתלמידים תהיה יעילה, יש צורך להתמקד בנושא ברור אחד או לכל היותר במספר מצומצם של נושאים. לתלמידים קשה לקלוט דברים חדשים רבים תוך זמן קצר, דבר שהוא נכון גם לגבי מבוגרים בעלי השכלה מצומצמת. כאשר קיים קשר בין החלקים השונים של הטיול, והקשר מובהר ומודגש על-ידי המדריך, הדברים מתארגנים בתודעתו של המטייל ומקבלים משמעות. בדרך כלל מתקשים המטיילים לזכור מלה חדשה, אלא אם כן חזרו עליה פעמים רבות במשך זמן קצר יחסית. אם יעסוק המדריך בנושאים רבים, הוא גם יזדקק לאוצר מלים גדול ולמונחים לא שגורים, שחלקם יאמר פעמים מעטות בלבד במהלך הטיול. התוצאה תהיה, שרבות מהמלים לא ייזכרו אפילו עד לסוף הטיול, ולא כל שכן לאורך זמן. קביעת נושא מרכזי לטיול מאפשרת תכנון יעיל: מהו הסדר הרצוי, לאיזה חלק להקדיש זמן רב יותר. כשיש נושא מרכזי, מתלכדים הפרטים השונים המופיעים בשטח ובדברי ההסבר והופכים לתמונה שלמה ומגובשת, שקל לקלוט אותה ולזכור לפחות חלק ממנה. אצל תלמידים חשוב הקשר לחומר שנלמד בכיתה, כי הוא יעזור להם להבין את ההסברים ויקל עליהם לזכרם.

אופי ההסברים ורמתם: המדריך, הנמצא בתהליך התמחות ולימוד מתמידים, חייב להיות מודע למגבלות המטייל הממוצע. רוב המטיילים מתעניינים בעיקר בנושאים הקשורים להשכלה כללית: פרשיות מרכזיות בתנ"ך או בהיסטוריה, סיפורים הקשורים במלחמות ישראל. הסבר המתקשר לנושא אקטואלי שהועלה באחרונה בעתון או בטלוויזיה ימשוך רבים. אם רוצים לעניין מטיילים בטבע, צריך לעסוק בתופעות בולטות ובעלות עניין מיוחד, שיש בהן כדי להפתיע או לעורר התפעלות. במה שנוגע להיסטוריה ולארכיאולוגיה, מטיילים יאהבו לשמוע תאורים על האופן שבו חיו בני אדם בימים עברו, כיצד גרו ומה אכלו, יותר מאשר בעובדות היסטוריות יבשות. מדריך שאינו מבחין בין עיקר לטפל ויסביר הכל, יאבד חיש קל את הקשב של קבוצתו.

ההסבר הניתן בשעת טיול חייב להיות פשוט. אין להיכנס לדיוקים ולדקויות, כשחטרות ידיעות היסוד. כאשר לא מדובר בבעלי מקצוע, די, על פי רוב, בהצגת הסבר אחד לתופעה או גרסה אחת של ארוע. למשל, בהסבר גיאולוגי אין צורך לפרט את כל השלבים, התאריכים, השמות והתאוריות. בתאור קרב יש להסתפק בראשי פרקים ולא להזכיר את כל השלבים באופן מפורט. בדרך כלל, עדיף "לעגל" תאריכים ולהשתמש במושגים הידועים מהלשון המקובלת ולא בלשון מקצועית.

אופן דיבורו של המדריך: על המדריך להקפיד על לשון פשוטה ורהוטה, כדרך שבני אדם בחברתנו נוהגים לדבר, ולא לנקוט בלשון בלתי שגורה, "גבוהה" או "נמוכה". יש להימנע, ככל האפשר, משימוש בלשון טכנית, ובמונחים קשים ומלים לועזיות ועבריות בלתי מוכרות. כאשר הכרחי להשתמש במלה כזאת, יש לאומרה לאט וברור, לאייתה במידת הצורך ולחזור עליה פעמים אחדות. יש מדריכים הנוהגים להסביר מלה קשה במלים קשות עוד יותר... מדריכים רבים, שאינם שולטים היטב בלועזית, משבשים שמות ומלים ומעוררים גיחוך. אחרים משתדלים ליצור דמות של "אחד מהחברה" על-ידי שימוש בסלנג, וכתוצאה מכך דבריהם לא תמיד מובנים למטיילים. חשוב לזכור,

שלאוכלוסיות שונות הרגלים לשוניים שונים, ו"לשון החברה" של אלה היא לשון סתרים לאחרים. דיבור מהיר מדי מקשה על קליטת הדברים וכמוהו גם דיבור איטי מדי. ההפסקה הרצויה ביותר להבטחת קליטה טובה היא בסוף המשפט, שכן היא מאפשרת לשומעים לתפוס את הרעיון בשלמותו.

עזרי הדרכה וגיוון: במהלך ההסבר ניתן לעתים להשתמש באמצעי עזר שונים: מפה, תרשים, ציור או תמונה. העזרים אינם באים במקום העצמים המצויים בנוף, אלא עיקר חשיבותם בהמחשת דברים שנבצר מן המטיילים לראות, כגון דרך התהוותו של מעיין, או פעולת טחנת קמח, כאשר בשטח נותרו שרידים דלים בלבד. ציור עשוי לעזור לעריכת השוואות: כשעומדים ליד באר, אפשר להדגים בציור מה ההבדל בין באר לבור. כן ניתן להמחיש מראה של אתר או נוף כפי שנראו בימים עברו. על אמצעי העזר להיות מותאמים לשימוש בקבוצה גדולה. מפה המודפסת בספר תיראה רק על-ידי 5-6 מטיילים העומדים ליד המדריך; האחרים יראו רק כתם אפור. לקבוצות תלמידים רצוי להכין מפה שתבליט רק את הנקודות היותר חשובות בהסבר.

אחת הדרכים הטובות ביותר לעורר את התעניינות המטיילים ולהביאם להבנה טובה של הדברים, היא על-ידי הפעלתם. ניתן לשתפם בקריאת פסוקים מהתנ"ך, למולל עלים ולהריחם, לנגוע בסלע ולחרוץ בו בציפורן, לחפש אבנים לסוגיהן או עכבישים בשטח. להפעלה חשיבות רבה בעבודה עם ילדים וקבוצות שאין להן רקע בנושא. היא עשויה להיות יעילה מאוד בקבוצות מעורבות של הורים וילדים: הורים ישמחו לשתף פעולה כשהם רואים שילדיהם נהנים מהפעילות. בניגוד למה שחושבים מדריכים רבים, אפשר להביא גם תלמידי חטיבה עליונה ומבוגרים משכילים לפעילות, על-ידי הכנת הפעלות ברמה נאותה. דרך טובה אחרת לגיוון ההדרכה היא לשלב אגדות וסיפורים, ובלבד שיהיו רלבנטיים לנושא. דרך זו מתאימה בעיקר לתלמידים צעירים.

ההיבטים הטכניים בטיול: כדי לעורר את התעניינות המטיילים, יש ליצור תנאים נוחים להדרכה: מקום שאפשר לשבת בו (מאד מקובל לשבת על הרצפה בביקור במוזיאון). יש למעט בהסברים בתנאים קשים (רוח, שמש יוקדת, רעש). קיבה ריקה מקשה אף היא על רמת הקשב. על המדריך לדאוג כבר בעת תכנון הטיול, לצרכים הפיסיים של המטיילים ובעיקר לארוחות בזמן ולשרותים. חשיבות מרובה ללבוש ולהנעלה מתאימים. כשגוררים יותר מדי מזון וציוד, הערנות מצטמצמת. קושי המסלול חייב להתאים לגיל ולהרגלי הטיול של הקבוצה.

יחסי אנוש ורגישויות בטיול: לעתים קרובות נשמעות תלונות על מדריך הפוגע בציבור זה או אחר, אם מתוך היסח הדעת ואם מתוך רצון להבליט את ידיעותיו. יש שמדריך מעלה ספיקות לגבי האותנטיות של מקום קדוש או הדיוק ההיסטורי של התרחשות המתוארת בכתבי הקודש של אחת הדתות, כגון על קברי קדושים או על ישו ש"הלך על המים". יש המותחים ביקורת על מפקד זה או אחר באחת המלחמות, ויש המשתמשים בכינויי גנאי, על דרך הבדיחה: "ערבושים", "דוסיים"; מחקים מבטא עדתי או מספרים בדיחות עדתיות (דבר שאין לעשותו גם כשהם בעצמם בני אותה עדה). בכל מקרה, יש חשש שיימצא מישוהו שייפגע מכך.

יש מדריכים הפוגעים במטייל, באופן תגובתם להערותיו או לשאלותיו, או בכך שהם שמים אותו ללעג בעיני המטיילים. נכון שלא אחת נתקלים במטיילים המפריעים

להדרכה, אך הטיפול בהם חייב להיעשות באופן אישי, ובקבוצות מאורגנות יש לשתף בכך את הממונה על הקבוצה. בשום אופן אין זה עניין לטיפול לפני הקבוצה. אחת הבעיות שבהן נתקל מדריך היא, כאשר אחד המטיילים מתגלה כ"מומחה" (אמיתי או מדומה) בנושאי ההדרכה, והוא אינו חדל מלהתערב ולהפריע. על המדריך לשוחח אתו באופן אישי ולהבהיר לו את המגבלות בהן הוא חייב לפעול, שאינן מאפשרות את הרחבת הנושא וכניסה לפרטים.

נייטרליות ההדרכה: קשה מאד להימנע מ"פוליטיקה": כל כפר ערבי, כל התנחלות, כל התייחסות לקרבות מלחמת השחרור, ששת הימים ויום הכיפורים; סיפורי ההתיישבות הראשונה, סיור באזור של בדווים – עלולים לעורר בכל רגע ויכוח, שלא ייגמר במהרה. מדריך, ככל אורח, זכאי להיות בעל תפיסה ודעה פוליטית זו או אחרת. אך בזמן עבודתו עליו להימנע מנקיטת עמדה. אל לו להביע מורת רוח למראה התנחלות בשומרון, ומאידך, גם לא להסביר ש"זוהי הציונות האמיתית". צריך להשתדל להציג דברים בצורה אובייקטיבית, מאוזנת ועניינית, ובשעת הצורך אפשר לומר – כנהוג בצבא – "בואו לא ניכנס לפוליטיקה". בסופו של דבר, רוב המטיילים באו כדי ליהנות, כולל השתחררות זמנית מפוליטיקה...

המדריך כמנהיג הקבוצה: המדריך יונק את עיקר סמכותו מתחושת האחריות שבתפקידו, מבקיאותו בחומר ומיכולתו להסביר את הדברים בצורה ההולמת את קבוצת המטיילים, אך אין די בכך. הקבוצה מצפה ממנו שיעמוד בראשה לא רק כמסביר, אלא גם כמארגן שעל פיו ישק דבר. מדריך המתדיין עם המטיילים, המציג בפניהם את כל היסוסיו ובעיותיו הטכניות, קרוב לוודאי שיאבד מסמכותו ויתקשה לרכוש את אמונם. הוא יכול להיוועץ בממונה ולהתייחס לדברים הנאמרים לו על-ידי הקבוצה, אבל, בסופו של דבר, הוא זה שחייב להחליט. הדבר יבוא לידי ביטוי ביתר שאת בשעות קריטיות, כגון שיבוש בתכנית או בשעת תקלה. מי שאינו יכול להתמודד עם בעיות אלה, ויהא בקי בחומר ובמתודיקה ככל שיהיה, יתקשה למלא את תפקידו כמדריך.

הדברים שנאמרו נכונים, בדרך כלל, בקבוצות מטיילים רגילות. יש לזכור שהדברים נאמרו באופן מכליל, וכי הנתונים והנסיבות משתנים מטיול לטיול ומקבוצה לקבוצה. בסופו של דבר, התבונה ושיקול הדעת הם שצריכים להנחות את המדריך בעבודתו.

להדריך סיור:

הגליל התחתון כדוגמא

ארנון סופר

את ההכנה לסיור יש להתחיל בשלוש שאלות:

א. מי הקהל? ב. מה מטרת הסיור? ג. כיצד מוציאים לפועל את הסיור?
נדון בשלוש שאלות אלה ונשלב דוגמאות, בעיקר מסיור בגליל התחתון.

מי הקהל?

זוהי שאלה מכרעת שתכתיב את התשובות לשתי השאלות הנוספות. אפשר להציג את סוגי הקהל על ציר שבקצהו האחד קבוצת אנשי מקצוע היוצאים לסיור לימודי בתחום עיסוקם, ובקצהו השני "עמך", אנשים לא משכילים, היוצאים לטיול בנסיעה וישמחו לשמוע על מה שנראה לצידי הדרך. בין שניהם נמצא רוב רובו של הציבור, קהלים משכילים, היוצאים לסיור לשם הרחבת ידיעותיהם בנושאים שאינם בתחום עיסוקם. קהל זה הוא הצרכן העיקרי של חברות התיירות ושל קבוצות חובבי הטבע וידיעת הארץ, ובו הולך וגדל במהירות מספרם של הגימלאים מהמעמד הבינוני. קהל זה כבר סייר בחלקי עולם שונים, וקנה כבר את כל ה'מציאות'. הם סקרנים ומעוניינים ללמוד ולהשכיל ושמחים לבקר במקומות לא שיגרתיים, בארץ או בעולם.

במאמר זה נתייחס לקהל זה, המרכיב את רוב קבוצות המטיילים. כאמור, זו קבוצה סקרנית ויודעת לשאול. רבים מגיעים לסיור לאחר שהכינו עצמם במידה זו או אחרת, והם מצפים שהמדריך יוסיף על הידע המצוי בספרי ההדרכה הרגילים.

מה מטרת הסיור?

על המדריך לברר את הרכב הקבוצה המודרכת ועל פיה להחליט כיצד להכין את הסיור: האם יכלול הסיור נושאים מגוונים, דוגמת ערים, מרחב פתוח, ארכיאולוגיה, בוטניקה, או שמא יתמקד בנושאים בודדים, או אפילו בנושא בודד? לעתים המדריך מחויב לכותרת שתחתה נמכר הסיור לציבור: "פריחה בגליל", או "חפירות חדשות בירושלים". במקרים אחרים בידי המדריך החופש להחליט על גישת הסיור ומטרותיו, מתוך מספר גישות/מטרות מקובלות. ברצוני להתייחס לאפשרות השנייה.

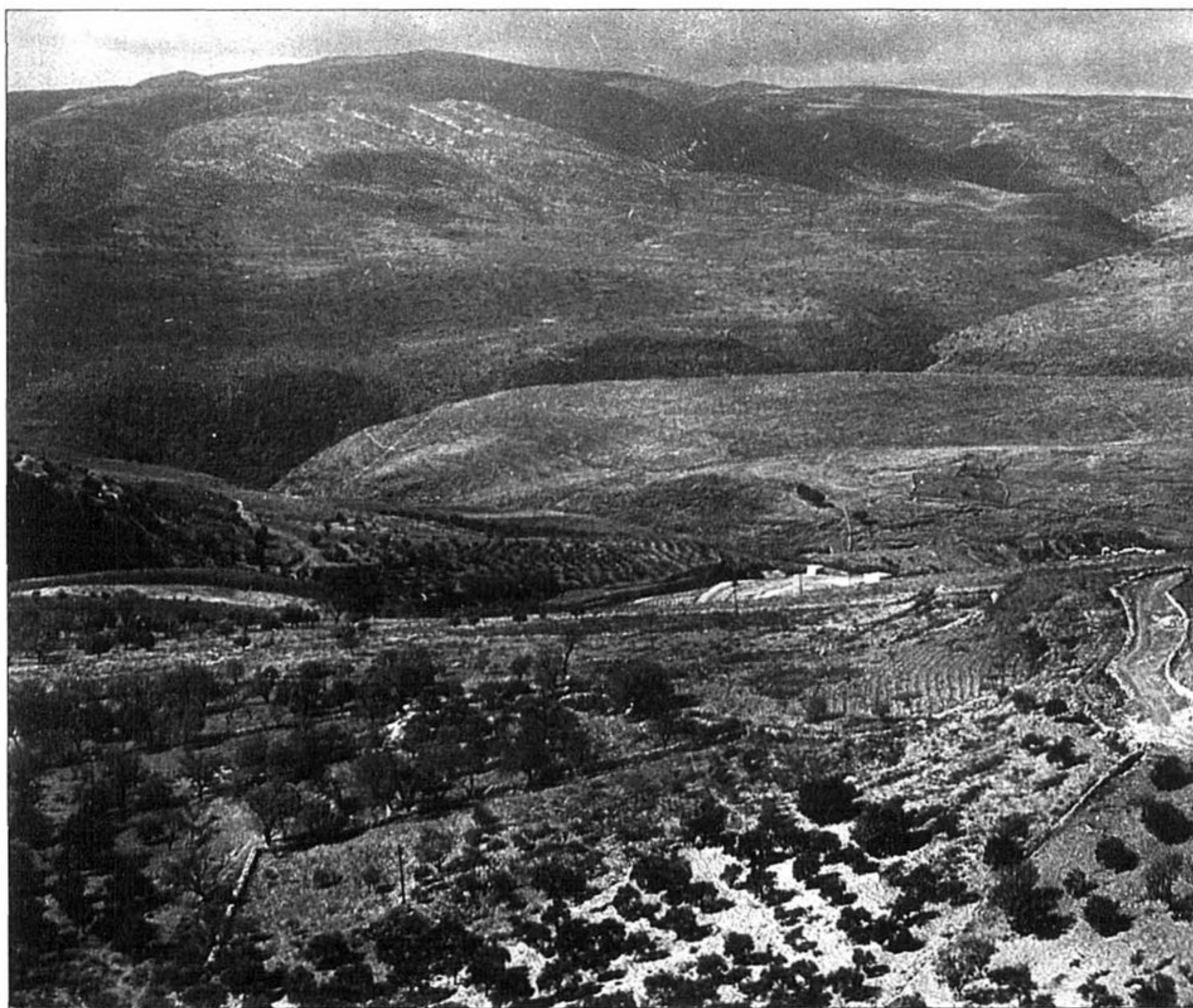
גישת הסיור יכולה להיות גישת ידיעת הארץ, שיש הקוראים לה 'הסיור הקלאסי', או גישה רגיונלית (מבית מדרשה של הגיאוגרפיה), הדרכה תוך הדגשת נושא מרכזי אחד (לפי בקשת הקבוצה או לפי אופיו של האזור המסויר או משיקולים מתודולוגיים), או הדרכה בגישת הלימודים האזוריים (Area Studies).

הדגמת הגישות השונות

בגישה זו השתרש נוהג של נסיעה או הליכה, או שילוב של השניים, על ציר נבחר. המדריך אמור לספר, ללמד ולהרצות על כל מה שנקרה בדרכו. אם הסיור הוא בארץ, מקובל לשלב מוטיבים לאומיים, תוך הדגשת הקשר בין העם והארץ. סיור זה כולל הרבה ארכיאולוגיה, היסטוריה (יהודית וכללית), גיאוגרפיה, תולדות ההתיישבות וכן תרבות חומרית, מסורת ופולקלור של חיי יום יום בארץ: בתי בד, טחנות קמח, הבית הערבי, הגורן, הקפה הערבי וכיוצא באלה.

אם נטייל לאורכו של נחל צלמון, מרמה בצפון ועד לכנרת בדרום, או נסייר רק בקטעים של התוואי, נספר על הצומח שבדרך, על הצפורים שחלפו מעל ראשינו, על טחנות הקמח בירידה לישוב הבדווי בצלמון, על תל צלמון ועל זיהום המים. בדרך נספר על הגליל והבדווים ומורשת קרב ומלחמת היהודים ברומאים, על צלבנים בדיר אל אסד, על דאהר אל עומר בדיר חנא.

בישוב צלמון נעצור לדון בישוב הבדווי המתוכנן, תולדות שבט הסוואד, על כרמי הזיתים הנרחבים בצידי הנחל, על בתי הבד בסביבה (עראבה, סחנין). נראה מרחוק את הישוב מע'ר ונספר על שלוש העדות המתגוררות בו. בדיר חנא נספר על הפקעות הקרקע, על הדוקיום השברירי בין יהודים לערבים, על יום האדמה, המצפים (מצפה



נוף בגליל (ראשיתו של נחל עמוד)

אביב, הררית, כמון, מכמנים, רביד, מסד, כלנית וטפחים), ישובים ותיקים יותר (לוטם, חזון) ועל משגב.

בהגיענו למאגר צלמון ולתעלה הפתוחה נספר על המוביל הארצי. בגינוסר נדון בים כנרת ובמפלס המים, שכידוע, הוא מפלס המורל הלאומי.

פירטתי במתכוון את הנושאים שיש להתכוון אליהם, כשמתכוונים להדריך סיור בתוואי נחל צלמון בלבד.

אני מוכן להדריך סיור בנחל צלמון על כל הנושאים שפירטתי, רק משום שצברתי כבר 40 שנות נסיון באזור זה, כולל בתכנון. אך גם לאחר כל השנים הללו לא אוכל להתיימר להתמצא בנושאי בוטניקה, זואולוגיה, ארכיאולוגיה או סיפורי עם ערביים, וגם לא בציטוטים מן המקרא ומן התלמוד. כאן הקושי הגדול שלקחו על עצמם מדריכי ידיעת הארץ: התמודדות עם נושאים כה רבים המוליכה, באופן בלתי נמנע לרדידות. לזכותה של הגישה הנ"ל, יש לומר, שהיא מעניינת ועונה על סקרנותם של רוב המשתתפים. הקהל בא להנות מן הדרך היפה, ותוך כדי הליכה הוא משתוקק לשמוע סיפורים על מה שנראה בדרכו.

בסיורי חו"ל מושפעים המדריכים מן הספרות המצויה, ולכן חלקו הגדול של הסיור מוקדש לעיר ורק מיעוטו לסביבה. בעיר הדגש הוא על הכנסיות הגותיות כאילו הן תמציתה של אירופה.

בישראל גישה זו, גישת ידיעת הארץ, היא הפופולרית ביותר ויתכן כי לצה"ל תפקיד רב בפופולריזציה ובהדגשים שלה. אלפי חיילי צה"ל (אולי חצי מיליון) השתתפו בסיורים בזמן שרותם הצבאי, מודרכים בידי מדריכי ידיעת הארץ שהודרכו ופעלו בשיטה זו. מדור ידיעת הארץ של צה"ל פירסם מאז קום המדינה, פירסומים רבים (בעיקר בשנים עברו), שהפכו מקור מידע למדריכי ידיעת הארץ.

הגישה הגיאוגרפיה הרגיונלית

גישה זו מדגישה את הקשרים שבין תופעות שונות (פיסיות ואנושיות) במרחב נבחר. היא עוסקת במבנה השטח, הידרוגרפיה, קרקע, צומח, חקלאות, תיעוש, תחבורה, ישוב, אוכלוסיה, ויחסי הגומלין שביניהם. רוב ספרי הגיאוגרפיה של המאה העשרים נכתבו ברוח זו ושימשו בסיס ידע לתרבות ידיעת הארץ וחקר האזור.

אם נחזור לדוגמת הסיור בתוואי נחל צלמון, לפי גישה זו, נדגיש את הווצרותו של הנחל במסלע גירי, את כמויות הגשם הגדולות באזור והשפעתן על הנחל ועל הצומח (בהשוואה לנחל צין, למשל). נדגיש את תרומת הנחל לכלכלת האזור, שהרי טחנות הקמח אינן עומדות סתם במדרון הנחל בואכה לישוב הבדווי. נסביר את פריסת כרמי הזיתים באגן נחל צלמון (רצף כרמי הזיתים כאן הוא הנרחב ביותר בישראל), שיוביל אותנו לתרבות הזית במגזר הערבי, לבתי הבד ולהכנסות מענף הזית. נספר על יצוא הזיתים ושמן הזית ליו"ש ולירדן ועד לפרוץ האינתיפאדה הראשונה – גם למפרץ הפרסי ולסעודיה. לנחל יש תפקיד תעבורתי מרכזי וכאן המקום להראות זאת וללמד על הקשר הכללי ההדוק בין הידרוגרפיה לתחבורה.

הריכוז הערבי הגדול באגן נחל הצלמון (דיר חנא, מע'ר, רמה, שמסביבם אוכלוסיה ערבית בת רבע מיליון נפש בשנת 2000), הוא שהביא את היהודים לכאן, במטרה מוצהרת ל"יהד" אזור זה ליד הערבים ולצידם (כרמיאל, לוטם, כמון, מכמנים, ואחרים).

חלק מהסיפורים דומה לגישה של ידיעת הארץ, אך בגישה הנוכחית אנו מביאים רק את הנושאים המדגישים את הקשרים ומוותרים על מה שאינו שייך. בגישה הרגיונלית לומד המסייר על קשרים בין תופעות שונות, עובדה שתקל עליו לזכור ולהבין פרטים שונים וליצור הקשרים אלה גם במקומות אחרים! בגישה זו אין עוסקים בארכיאולוגיה או בבוטניקה ולא בקברי אבות. עם זאת, אם המדריך מוכשר לכך, אין מניעה לשלב בין שתי הגישות.

הדגשת נושא יחיד או מספר מצומצם של נושאים

גישה זו מחייבת קהל המעוניין בגישה זו, כמו גם התמחות רבה יותר מצד המדריך. לדוגמא, טיול לאורך קו מג'ינו, וורדן ונורמנדי באירופה, כמו גם סיורים אחרים באתרי מלחמה והנצחה, הם דוגמאות לסיורים מסוג זה: התייחסות למבנה הפיסי, לאקלים וליישובים, מתוך ראיית המלחמה שהתרחשה באזור והנצחתה. כאן, למשל, אין חשיבות לטחנות קמח, אך יש חשיבות גדולה לקווי התחבורה.

נדגים סיור בנחל צלמון שנושאו "דו קיום יהודי ערבי באזור ב־30 השנים האחרונות": הרקע הפיסי נחוץ על מנת להבין מדוע הערבים, מוסלמים בדרך כלל, התיישבו דווקא בעמקים (נופים של סלעי גיר קשים מנעו התיישבות בהר, מישורי הסחף איפשרו קיום במישורים ובעמקים). בהרי נצרת, לעומת זאת, הגיר הקרטוני הרך איפשר התיישבות ועל כן זהו המקום היחיד בגליל התחתון המסולע, שבו יש התיישבות ערבית בהר.

הרקע הפיסי הכתיב, בדיעבד, את מפת בעלויות הקרקע, שבחלקן הן פרטיות ובחלקן אדמות מדינה בהווה ובעבר היו אדמות הסולטאן (מוואת, מירי, ג'יפטליק, ואחרות). הדבר ישמש רקע להבנת מיקום המצפים במקומות הגבוהים (כמון, מכמנים, הררית, לוטם ולפניהם חבל שגב – יעד, מנוף, שכניה, קורנית, יובלים), שכולם הוקמו במקומות גבוהים וטרשיים, שהם אדמות מדינה. הנושא יוביל אותנו לנופי הדרכים הצרות והמפותלות ולהבנת גבולות המועצה האזורית משגב שהם פוליטיים, או אם תרצו – גיאופוליטיים.

מכאן אפשר להצביע על כל סוגיית הדו קיום – ביוב, מים, חשמל, דרכים, כלכלה, ועוד.

גישה לפי לימודים אזוריים

גישה זו דומה לגישת ידיעת הארץ, אך היא מתוחכמת יותר, אולי אקדמית יותר, משום שהדגש בה מונח על המרכיבים התורמים להבנה טובה יותר של האזור.

הסיור יהיה פחות רגלי ויותר נקודתי. הוא יכלול הרצאה על תולדות האזור, על פי הנושא הנבחר – תולדות האזור בתקופה הצלבנית, העות'מאנית, הבריטית, או הישראלית וביקור באתרים הרלבנטיים לתקופה הנלמדת. אם המוקד יהא הכרת המגזר הערבי ב־200 השנים האחרונות, נרבה בביקורים בכפרים ונדגיש בהם את הנוף הפיסי, הארכיטקטוני, התרבותי. נזדקק כאן לידע משולב, ואולי עלידי שילוב של מספר מדריכים מתמחים, משום שנזדקק לידע בהיסטוריה, בגיאוגרפיה, בפולקלור ובארכיטקטורה.

מה שאמרנו לגבי אזור נחל צלמון, נכון לכל אזור או ארץ אחרת.

סיור בערים

הצבענו על גישות שונות לביקור באותו אזור. נקודת הראות השונה הכתיבה ראייה, לעתים שונה לחלוטין, של ההדגשים בנוף. עולמנו מגוון ועשיר ובכל סיור אנו יכולים להרכיב משקפים בצבע אחר ולראות דברים שונים.

לכאורה שכחנו את העיר. סיורי ערים הם האטרקציה הגדולה בסיור חו"ל ופופולריים גם בארץ. גם את הסיור העירוני ניתן להדריך בכל אחת מארבע הגישות שתוארו לעיל: אפשר ללכת בתוואי מומלץ ולספר על כל הנקרה בדרך, כמו מדריך ידיעת הארץ קלאסי (לדוגמא: סיור ברחוב הנביאים בירושלים, או בשדרות בן גוריון בחיפה). אפשר להדגיש רק את הכנסיות והמוזיאונים.

בברלין, למשל, ניתן לערוך סיור דרך משקפים של נושא אחד בלבד, הנושא היהודי, למשל: יהדות ברלין המשגשגת עד 1933, בתי הקברות, המוזיאון היהודי חדש, השואה וההנצחה בעיר ובוילה ואנזה, היסטוריה של משלוחי היהודים, כיבוש ברלין, ואתרי השלטון הנאצי. אתרים אלה מכתיבים את תוואי הסיור ואת אופיו. ניתן למשל לערוך בברלין סיור בדגש על שיקום העיר וארכיטקטורה חדשה.

אפשר גם לשלב הכל. לענייננו, עיר, במיוחד אם היא מטרופולין גדול דוגמת פריז, לונדון, ניו יורק, ירושלים, תל אביב, היא אזור גיאוגרפי לכל דבר.

כיצד מוציאים את הסיור לפועל?

כאשר ברור לנו מי הקהל ומה מטרת הסיור, נוכל לבנות את התוואי, שיביא לידי ביטוי את מטרות הסיור. נבנה את התוואי לפי שבועות, ימים ושעות ונוכל לחשב את סה"כ הקילומטרים של הליכה ביום ועצירות להסעדה ולשרותים. בחישובי הזמן לא נשכח את משך זמן ההסברים בכל אתר.

זהו השלב הקשה והמרתק בהכנת הסיור. עלינו להתייחס למרכיב מזג האוויר, שעות קרות וחמות, אתרי תצפית כשהשמש בגבנו, סך הזמן שנקדיש לכל מקום, חישוב זמני ירידה מן המכונית, הליכה, אכילה ושרותים. נתכנן הכנת חומר רקע בכתב שאולי כדאי יהיה לחלק לפני הסיור, או בשעת הסיור (מפות, וחומר אחר, תצפיות). נחשוב על הנחיות מעשיות בדבר ציוד שכדאי להצטייד בו.

על המדריך להיות מודע למשך זמן הנסיעה בתוך העיר בבואו לתכנן את בניית לוח הזמנים וההספק. עליו להיות מוכן להנחות את הנהג באופן מאד מדויק היכן להמתין לעליית הנוסעים או להורדתם. כל אלה הם מרכיבים הכרחיים בבניית סיור מוצלח. מדריך טוב, בניגוד למתמטיקאי, משתבח עם הנסיון. המדריך הטירון יכול להיעזר בסיורי הכנה, בקריאה רבה ובסקרנות. לגבי חומר קריאה נציין רק שבכל ספריה עירונית או אוניברסיטאית מצויים היום מדפים שלמים עם חומר הכנה לסיורים ובהם ספרות טובה (וגם גרועה), מדעית או פופולרית, אטלסים, אלבומים וכתבי עת. נושא ספרות הטיולים הופך למדע שלם בפני עצמו.

לא עסקנו בתפקיד המדריך בזמן הפנוי, בצהריים ובערבים. האם תפקידו גם לבדר ולשעשע? אם כן, עליו לדאוג גם לצד זה של הסיור.

האמת היא שהמדריך הוא גם פסיכולוג, אמא, אבא, מורה, אהוב, חבר, אוזן קשבת, ועוד, אבל לא נעסוק בזה כאן. סיור מהנה.

רשימה ביבליוגרפית (חלקית)

על ספרות רגיונלית והקשרה לסיור:

Gilbert A. (1998), "The New Regional Geography in England and French Speaking Countries", *Progress in Human Geography*, 12, 2, pp. 208-228.

Johnston P.Y. (1984), *The world in Our Oyster*, Trans. Inst. Geogr., pp. 443-459.

Lowenthal, D. (1961), "Geography, Experience and Imagination: Towards a Geographical Epistemology", *AAAG*, 5 (3), 1-20.

Pulup M.B. (1988), "Arguments within Regional Geography", *Progress in Human Geography*, 12, (3), 369-390.

Taaffe E.Y. (1974), "The Special View in Context", *Annals of the Association of American Geography*, 64, (1), 1-16.

Whittlesey D. (1954), "The Regional Concept and the Regional Method". In: Yames P.E. and Yones C.F. (eds), *American Geography, Inventory and Prospect*, AAAG.

ספרות רגיונלית מיוחדת:

ברודל פ' (1985), *הים התיכון – מרחב והיסטוריה*, ירושלים, כרמל (בעברית 2002).

קרמון י' וחובריו (1983), *אגן הים התיכון*, תל אביב, משרד הבטחון.

על הסיור בהוראה, במחקר ולצרכי תיירות:

בשני כתבי העת הבאים יש, לפחות בשנים 1990-2002, עשרות מאמרים שעניינם הסיור כאמצעי הוראתי וחנוכי.

The Journal of Geography in Higher Education.

The Journal of Geography.

ברגל י. (1987), "הסיור הגיאוגרפי והפעלתו, ניסוי

ומסקנות", הלכה למעשה בתכנון לימודים, 5, 89-97.

וילנאי ז' (2002/1), "הטיול וערכו", *עלון לרכז הטיולים*, 16-17.

Encyclopedia of Teaching of Geography, 2001, 4 Vols.

Sustainable Tourism in Protected Areas, The World Conservation Union, 2002.

World Travel Dictionary, London, Columbia Publications, 1999.

על ספרות טיולים והדרכה לחו"ל:

Lonely Planet, Fodors, Blue Guide, AAA, Baedeker's, The Green Guide (Michelin).

על ספרות הטיולים/סיורים בישראל:

מדף סיורי ארץ ישראל (סיורי משפחות, סיורי ילדים, סיורי כף, לקסיקון ארץ ישראל, כל מקום ואתר, מדריך ישראל החדש, ספרי וילנאי, בעקבות לוחמים, וכו').

הירחון מסע אחר, הירחון טבע וארץ.

הדגמה לספרות מקצועית לחבלים גיאוגרפים בישראל: ארץ הנגב, רמת הנגב, אגן הירקון, ארצות הגליל, ספר הגולן, ספר השרון, פרסומי אריאל (דוגמא להוצאה שהיא על קו התפר בין אקדמיה לבין ידיעת הארץ).

נסיון אישי:

סיורי נוער: 1950-1958;

סיורים תוך לימודי גיאוגרפיה: 1958-1971;

סיורים תוך הדרכה בחוג לגיאוגרפיה: 1965-2003;

סיורי הדרכה במדור ידיעת הארץ של צה"ל: 1967-1990;

סיורי הדרכה בחו"ל: 1975-2003;

סיורי הדרכה במערכת הבטחון: 1970-2003.

מתודיקה של הדרכת מטיילים

אלי שילר

כללי הזהב בהדרכה

אנו מביאים בזאת כמה כללים וכיווני מחשבה שיש בהם כדי לסייע למדריך בעבודתו. עם זאת עלינו לזכור, שהדרכה "איננה מדע מדויק", והנחיות שיש בהן תועלת לקבוצה אחת אינן תקפות בהכרח לקבוצה אחרת. אף שבחרנו את הכללים שנראים לנו כחשובים ביותר, הרי שאין תחליף לתבונתו של המדריך, לרגישותו ולנסיונו, ומעל לכל – ליכולתו לעמוד על אופיה ומהותה של הקבוצה, ולהתאים את עצמו לדרישותיה. שלושת הכללים: **קיצור, פשטות וענייניות**, נראים לנו כ"כללי הזהב" של כל הדרכה שאין בלתם. הם מהווים את האתגר המרכזי בעבודתו של כל מורה דרך.

רוב המדריכים טורחים ללא לאות כדי להוסיף ידע ולהתעדכן, אך חשוב לא פחות להשקיע מחשבה כיצד להגיש את הדברים בצורה קצרה ומשכנעת: רעיונות פשוטים, לשון רהוטה וברורה והמנעות מפרטים מיותרים.

על המדריך לזכור שעיקר מטרת הטיול היא לראות ולחוות. ההסבר נועד לסייע להבין את מה שרואים, כדי להעצים את החוויה. הדרכה נכונה היא לא רק הסבר, אלא חלק מתכנית כוללת שבמרכזה הקונספציה שהתייר יהנה מהטיול ככל שהוא יראה יותר מקומות, יותר אתרים אטרקטיביים ויותר נופים מרשימים. כל זאת בניחותא ובמצב רוח מרומם.

לשון קצרה ותמציתית

בביקורו בירושלים ב-1867 מעיד מרק טווין על מורי הדרך: "לשונותיהם אינן נחות לעולם, מדברים לנצח נצחים... ממאיסים את החיים על התייר".

ואמנם, ראוי שההדרכה תהיה קצרה, פשוטה ותמציתית. דומה שאין דבר חיוני יותר בהדרכה מאשר למסור את הדברים בקצרה ובשיקול דעת. באופן פרדוקסלי הקיצור קשה ומאתגר יותר מאשר להאריך בדברים ודורש יותר ריכוז ומיומנות. דברי הסופר והפילוסוף הצרפתי בן המאה ה-17 ב. פסקל, כי מכתבו ארוך, מפני שזמנו לא בידו כדי להכין מכתב קצר, תקפים לחלוטין גם לגבי הדרכה. המודעות לחשיבות הקיצור בדיבור היא אוניברסלית. מסופר על בני שבט באפריקה, המתירים לנואמים לשאת דברים רק כשהם עומדים על רגל אחת; מיד כשרגל הנואם נוגעת בקרקע עליו להפסיק את דבריו!

נציין שהסבר קצר ותמציתי הוא ברוב המקרים ענייני ותכליתי יותר. הוא מאפשר למדריך לבנות את דבריו בצורה מתוכננת ומרתקת, תוך התרכזות בנושא מרכזי והגשתו בצורה שקולה ומשכנעת. לעומת זאת, ככל שההסבר יהיה מתמשך יותר ו"נמרח" על כל היום, הוא יהיה פחות מתודי ופחות ממוקד, והוא מייגע, טרחני

ומסורבל יותר. הוא עלול לגרום לאבדן המסגרת, לבזבוז זמן ולעתים אפילו להחמצת העיקר. הסברים ארוכים עלולים לייגע ולגרום לתחושת ריפיון, לחוסר עניין ולאובדן הקשר עם הקבוצה. הדברים תקפים במיוחד בעת נסיעה: רעש המנוע והמיזוג, תהודת המיקרופון, העייפות כתוצאה מטלטולי הדרך – כל אלה פוגעים ברמת העירנות והקשב ופוגמים בחויית הטיול.

על נטיית המדריכים להגזים בדיבור כותב המדריך וההומוריסטן מ. בן דרור מקיבוץ שדה נחמיה (בתוך ספר בהכנה):

המדריך שיודע המון

פעמים רבות תשמע ממטיילים לאחר הטיול: "שמע, המדריך הזה יודע המון". זוהי, ידידי, איננה מחמאה. להיפך, מטרת הטיול איננה למכור את ידענותו של המדריך. וכאן בשורתנו הפיוטית הופכת להיות פרוזאית להחריד. המדריך שיודע המון פשוט מדבר יותר מדי. ובשבחי השתיקה כבר שורר וחורז בחוברת זו וד"ל.

לשון קצרה ותכליתית חשובה במיוחד בהדרכת תיירים, אשר בדרך כלל אין להם השכלה ורקע בנושא. הפער בשפה ובמבטא פוגע אף הוא ברמת הקשב, בעיקר בשעות הנסיעה וגורע מהנאת הטיול. יצוין, שהנטיה להרבות במלל אופיינית למדריכים בראשית דרכם, או לכאלה שמיומנותם מוטלת בספק. ועל כך אמר כבר הפילוסוף והסופר הצרפתי מונטסקייה במאה ה-18: "מה שחסר הנואם בעומק, הוא מנסה לפצותנו באורך". הסברים מקיפים ויסודיים, מן הראוי שיינתנו מחוץ לאוטובוס, אך גם כאן יש לנקוט בצמצום יחסי ובתכליתיות, הכל בהתאם למידת העניין של הקבוצה, גילה, אופיה, תנאי השטח ומזג האוויר.

"חוק הצמצום" הוא כלל שהיה ידוע כבר בעבר. כאשר זאב וילנאי ניסח את "חוקת המדריך". בשנות החמישים הוא כותב מפורשות (סעיף 2): "תהא שיחתך קצרה, שקולה ותמציתית".

כמה דוגמאות: בעת עבודתי כמדריך ב"אגד" ירושלים, נתבקשתי, חרף התחייבות קודמת, להדריך סיור למצדה. לבסוף סוכם על דעת שני הצדדים, כי ההדרכה תהיה מינימלית ותתבטא בכמה מלים בלבד, למעט במצדה. ואמנם, כך היה. ההסברים היו קצרים באופן קיצוני, וגם במצדה לא הארכתי בדברים. לא היה, על כן, גבול להפתעתי, כאשר עם סיום הטיול, כשציפיתי לביקורת בוטה, רוב אנשי הקבוצה לחצו את ידי בחמימות יוצאת דופן והביעו את התפעלותם מההדרכה... (עד היום אני מתקשה להסביר סיטואציה זו).

ועתה דוגמא הפוכה: בירושלים היה מדריך יוצא ארגנטינה, שהיה ידוע בדברנותו שלא ידעה גבול (שבאה, כמובן, לחפות על יכולת דלה). הוא החל בהסבריו המתמשכים מראשית הנסיעה ועד הערב בלי הפסקה. לא רק התיירים סבלו מפטפטנותו, אלא גם הנהג.

באחד הטיולים למצדה, המדריך לא נצר את לשונו לרגע אפילו במהלך הדרך חזרה. הנהג, שחש במצוקת התיירים, ביקש מהמדריך לרדת ולבדוק את הגלגל האחורי ש"נפגם". או אז מיהר הנהג להתניע את הרכב בדרכו לירושלים, בהותירו את המדריך מאחור לקול מחיאות כפיים סוערות של הנוסעים.

דברים קצרים ותכליתיים יפים לרוב הקבוצות וברוב המקרים, אך יש מקרים יוצאי

דופן, כמו קבוצות גרמניות, למשל, שיצפו מהמדריך להרחיב את דיבורו על כל נושא כמעט, והם ימשיכו להתדיין גם לאחר ארוחת הערב. סיכומו של דבר: אף שהקיצור חשוב ברוב המקרים, אין להיתפס לקיצוניות לכאן או לכאן, ולא אחת ניתן לבחור בדרך ביניים וב"שביל הזהב".

פשטות – אם כל חכמה

סופרים ומלומדים בכל הדורות העלו על נס את חשיבות הפשטות, וקשרו לה כתרים אין ספור. זאת, לא רק בדיבור ובכתיבה, אלא גם במגוון נושאים אחרים: פשטות הליכות, פשטות בהתנהגות, פישוט בנושאי מינהל ובנושאים טכנולוגיים, ועוד. לדברים המוגשים בפשטות יש נופך מיוחד המהלך קסם על קוראים ומאזינים. מוסכם כמעט על הכל, כי כל אימת שהיצירה נשגבה יותר, היא גם פשוטה יותר. בין השאר קיימת בימינו נטיה לפשט את השפה האנגלית ובעיקר האמריקאית כדי לעשותה שווה לכל נפש. יש אף ספרות בנושא, כיצד להימנע ממלים ארוכות ולא שגורות (שמקור רובן בלטינית) ולהשתמש במלים פשוטות בתכלית כתחליף להן, המורכבות ברובן מצירופי מלים פשוטות.

בניגוד למה שמקובל לחשוב, אין זה פשוט כלל ועיקר להיות פשוט, והוא דורש לעתים הרבה מחשבה ואינטליגנציה (בין השאר כדי לדעת להבחין בין פשוט למורכב). כמו כן יש רתיעה מסוימת לדימוי, עקב בילבול בין פשטות ו"רמה נמוכה", ואין טעות גדולה מזו. על המדריך להביא דבריו בפני המטיילים בפשטות מרבית. תהא דרך מחשבתו בהירה ועליו לנסח את משפטיו במלים עממיות ומובנות לכל "בלשון בני אדם". עליו להימנע משימוש במשפטים נמלצים ומסורבלים וממונחים מקצועיים וטכניים. יש מדריכים המבקשים להרשים את המטיילים בהשתמשם ברעיונות נשגבים, בציטוט חוקרים, במלים נמלצות ובמונחים לא שגורים, אך ברוב המקרים התוצאות יהיו הפוכות. יש להקפיד על לשון קצרה, פשוטה ובהירה ולעסוק ברעיונות בסיסים וקונקרטיים ובעלי אופי כללי.

אגב, חשיבותה של פשטות באה לידי ביטוי בולט במיוחד בכתיבה. ככל שהאדם הוא משכיל ואינטליגנטי יותר, כן תהיה כתיבתו פשוטה ומשכנעת יותר (אף שיש מקרים יוצאי דופן). אחד מתפקידיו העיקריים של העורך, הוא לשרש מלים נמלצות או מקצועיות מדי ולהפוך טקסט מורכב ומסובך ללשון פשוטה ושווה לכל נפש! זאב וילנאי כתב מאות ספרים ומאמרים בידיעת הארץ, שנמכרו ברבבות עותקים. וזאת חרף העובדה שלא היו בהם כמעט חידושים והם היו שטחיים ורצופים באי דיוקים ונחשבים כיום לבלתי מעודכנים. דומה שסוד קסמם הרב הוא בפשטותם הפנומנלית והשווה לכל נפש, ויכולים לקרוא אותם בני שמונה עד שמונים. בספריו הרבים לא תמצא אף מילה בלתי מובנת, אף משפט מסובך ואף רעיון מורכב. אין בהם סטיה מהנושא ולא תאוריות מפליגות, דעות חוקרים מחכימות או סברות כרס, אלא עובדות פשוטות ומוצקות המובאות בתמציתיות (ובאהבת ארץ-ישראל). אין תימה, שספריו תופסים עדיין חלק חשוב במדף ספרי ארץ-ישראל, אף שחלקם נכתב לפני שני ימות דור ויותר. הנה כי כן ידיעת ארץ-ישראל וחקירתה עברו מהפך אדיר בעשורים האחרונים, אך עדיין אין תחליף למידע בסיסי ולעובדות כהווייתן המובאות באופן ענייני ופשוט בתכלית וללא פירוט מיותר! אגב, כשהעירו לו על שגיאה זו או אחרת,

הוא צחק באומרו: "גם בתנ"ך יש מאות שגיאות ובכל זאת הוא ספר הספרים...".
החתירה לפשטות בדיבור היא תופעה אוניברסלית: הסופר האמריקאי דייל קרנגי
יחס חשיבות כה רבה לפשטות ולבהירות עד כי יעץ לנואמים לתרגל את הרצאותיהם
כשבדמיונם עומד לפנייהם ילד בן 12, ולהשמיט את הקטעים שאינם מובנים לו!

ענייניות והבחנה בין עיקר לטפל בהדרכה

היבט זה הוא, ללא ספק, "רגע האמת" של המדריך והנושא החשוב ביותר בהדרכה.
היכולת להגיש דברים באופן ענייני ומרתק היא אמת המידה לרמתו של המדריך,
למיומנותו, וליכולתו לגרום למטיילים תחושת חוויה והנאה, והיא זו שחורצת את
גורלו של המדריך ושל הטיול לשבט או לחסד.

הנושאים האחרים שבהם דנו, כגון קיצור ופשטות, הם בעלי חשיבות רבה, אך הם
לא תמיד חד משמעיים, ויש מקרים יוצאי דופן. לעומת זאת, הדרכה עניינית היא מושג
נרדף לאיכות ולשיעור קומה, שאינם שנויים במחלוקת. דיבור ענייני דורש התמודדות
מתמדת, ריכוז, מחשבה ויכולת. רבים נוטים להדריך בצורה סתמית ושבלונית. לא
אחת שומעים מדריכים האומרים, כי "חבל להתאמץ. הם (התיירים) בין כך לא יודעים
הרבה". בפועל, ככל שהקבוצה אדישה ורופסת יותר, האתגר העומד בפני המדריך הוא
גדול יותר להוציא אותם משאננותם.

גישה עניינית פירושה הבחנה בין עיקר לטפל והתמקדות בלב ליבו ומהותו של
הנושא, בלי סרח עודף וסטיה ממנו, כשל שרבים מאתנו לוקים בו. הסבר ענייני חותר
לעסוק במהות ומיצוי הנושא, והגשת הדברים בצורה תכליתית ומשכנעת.
הרצאת דברים עניינית פירושה אף מלה חסרה, ואף מלה מיותרת. גישה זו מחייבת
מחשבה רבה ומן הדין שתענה על הכלל: אל תאמר את כל מה שאתה יודע; אך דע
את מה שאתה אומר. מדריכים בראשית דרכם, נוטים לומר את כל מה שלמדו ושיננו,
לעתים בערב הקודם. הדברים נשמעים ברוב המקרים מדוקלמים וטרחניים, ורחוקים
מלהיות ענייניים. ממדריכים ותיקים וסמכותיים, לעומתם, מצפים להגיש את דבריהם
באופן ענייני בטעם ובשיקול דעת ובאופן סלקטיבי, תוך התמקדות בעיקר.

ידע, התעדכנות ומיומנות

כדי לצקת תוכן ודברים של טעם להדרכה אנו זקוקים לידע. מקובל על הכל שהשכלה,
ידע ואופקים רחבים הם נכס חשוב. הם מאפשרים להעשיר את ההדרכה, לרתק את
המטיילים ולענות במיומנות על שאלותיהם. ועם זאת, לא פסקו החוקרים מה עדיף:
שפע או מיעוט חומר. לעתים עומד לרשות המדריך חומר רב, אך אין הוא יודע להפיק
ולהפריד את העיקר מן הטפל, את הזהב מן הסיגים; ופעמים עומד לרשותו מעט חומר
והריהו משקיע בו משלו ומפרי מחשבתו ומוסיף יצירתיות והרצאת הדברים עולה יפה.
למדריך המבקש להרחיב דבריו, תמיד אורבת סכנה שמא "מרוב עצים לא יראו את
היער".

המטיילים מצפים מהמדריך שיהיה בעל ידיעות רחבות ושולט בכל תחום. גם אם
המטיילים אינם בקיאים בנושא (וכך גם מאזינים בהרצאה ותלמידים בבית הספר), הם
מסוגלים להבחין ב"קצות אצבעותיהם" אם הדברים מדוקלמים מן השפה אל החוץ או

שהם אותנטיים וחלק מהאישיות והאינטליגנציה של המדריך, שאז הדברים נשמעים משכנעים יותר. על האמריקאים חביבה המלה "Reliable guide", שפירושה "מדריך מיומן", ובכך הם מבקשים להביע את הערכתם ליכולותיו של המדריך. ברם, קורה לא אחת שמדריכים כריזמטיים, בעלי יכולת ביטוי טובה ושליטה בשפה, זוכים להצלחה רבה, בעוד שמדריכים שהם ידענים מופלגים מלעיטים את הקבוצה באין סוף מידע ומאבדים את הקשר עמה. השכלה וידע הם דבר נפלא, אך כמוהם כחרב פיפיות ויש להשתמש בהם באיפוק ובתבונה.

בשנות השישים הונהגה מטעם משרד התיירות תחרות ה"מדריך המצטיין". הזוכה היה י. ר. מחולון, עובד יוניטד טורס. מסתבר שידיעותיו היו בינוניות למדי, וספרייתו כללה לא יותר מכמה עשרות ספרים בסיסיים. לעומת זאת הוא ניחן בהופעה נאה, בשכל ישר, באופי כריזמטי ובקול בוטח. הדרכתו היתה סטנדרטית ובלתי מתוחכמת לחלוטין, אך ברורה ותמציתית שהתמקדה ב"מה שרואים מבעד לחלון". הוא תמיד חזר על אותם דברים ללא הבדל בין קבוצה אחת לרעותה. אף על פי כן הוא נחשב לבכיר המדריכים בחברה. לפנינו חומר למחשבה.

חלק חשוב בהכשרתו הפורמלית של מורה הדרך, היא להקנות לו השכלה וידע. בשנים האחרונות לימודי ארץ-ישראל התרחבו גם לאוניברסיטאות, ואין ספק שמדריכים משכילים ורחבי אופקים הם תופעה מבורכת. יש לזכור עם זאת, שרכישת השכלה וידע בלבד אינם בהכרח תרומה להדרכה טובה יותר. זהו כלי עבודה שראוי להשתמש בו בתבונה ובזהירות. ראוי לראות בכך יותר מכל, אמצעי לדעת להבחין בין עיקר לטפל ולפשט דברים. ככל שהמדריך יהיה משכיל ובקי יותר, יש סיכוי שחתך הדיבור שלו יהיה בוטח וענייני יותר, ויהיו בידיו הכלים להגיש את הדברים בצורה פשוטה, עניינית ומרתקת יותר.

התעדכנות: המדריך חייב בהתעדכנות מתמדת, בעיקר בכל הנוגע לשינויים החלים בשטח, שניתן להצביע עליהם. זהו מידע חי ומקורי שאינו מופיע בד"כ בספרים ויש בו עניין מיוחד לכל המטיילים, ואין להחמיצו. ההתעדכנות יכולה להעשות על-ידי קריאה מתמדת, איסוף ממודר של קטעי עתונות וכן בעזרת האינטרנט, ואפילו פניה ישירה לגורמים הרלוונטיים. כמובן שאין דרך טובה יותר מאשר לערוך סיור מקדים לאורך המסלול ככל שהדבר אפשרי.

כלליות מול פרטנות בהדרכה

כדי שהדברים יהיו משכנעים וענייניים, יש להציג את הדברים בהכללה ולהימנע במפגיע מפרטים. פרטנות יתר נחשבת ברוב המקרים כסטיה מהנושא ופוגעת בקשב ובשלמות הדברים.

ציבור המטיילים ידע להעריך אם הדברים יוגשו לו בצורה כללית ונינוחה. הסברים כללים הם מעניינים יותר ופונים לקהל רחב יותר, ולמטיילים קל יותר להתחבר אליהם ולקלוט אותם, גם אם אין להם רקע או ידע מוקדם בנושא (רובם הם כאלה). הם גם יוצרים תחושת הזדהות וקשר לשטח בעיקר כאשר הדברים מתייחסים לאזור הטיול. הסבר כללי מחייב אמנם קריאה והתעדכנות מתמידים של המדריך, אך גישה זו תזכה להערכה רבה יותר מצד הקבוצה.

* * *

הגישה הכללית מאפשרת להתמקד בנושאים מרכזיים, שבהם המטיילים ימצאו עניין. בעיקר חשובות הסקירות הכלליות הרב תחומיות הנוגעות לאתרים מרכזיים ולאזורים גיאוגרפיים.

כלליות פירושה להימנע מתאור פרטני (וטרחני) על כל ישוב או אתר משני. סיכויו של המטייל ליהנות מההסברים יהיו קלושים כאשר האוטובוס עובר לידם ביעף, ועשרות השמות שכמעט כולם חדשים ומסובכים לאוזני התיירים ישמעו בלתי נתפסים. עדיף בהרבה להביא הסבר כללי קצר ושיטתי על האזור ואופיו, תוך התייחסות סלקטיבית אך מקיפה יחסית על ישובים ואתרים בודדים מעניינים במיוחד. יש לזכור עוד, שרבים משמות הישובים באנגלית ולועזית שונים לגמרי מהשמות העבריים: נצרת (נְצֶרֶת), ציפורי (סיפוריס) בית לחם (ביט'לאהאם), עכו (אָקֶר), טבריה (טִיבְרִיָאס), יפו (ג'אִפָּה), מצדה (מִסְדָּה) והוא הדין בשמות פחות ידועים. רצוי על כן להצטמצם בשמות ככל האפשר (ובה בעת ללמוד לבטא היטב את המקומות היותר חשובים).

על כי המדריכים לא תמיד מקפידים על כלל זה, ולא אחת שוקעים בים של פרטים, יעיד הסיפור הבא: פעם השתתפנו בסיור לדרום בהדרכת מדריך מחברת "דן" שרכש לו שם בלמדנותו, אך הסיור הנחיל לנו אכזבה מרה – קל וחומר לתיירים. לא היה עץ, אתר או נחל שעליו פסח; לא היה ישוב קטן או גדול שלא זכה לאיזכור מפורט, ולא היה ארוע היסטורי שנשכח. בפרטנותו הבלתי נסבלת הוא "הרס את הטיול" וגרם עוגמת נפש למטיילים ש"מרוב עצים לא ראו את היער".

על הנטייה לפרטנות יתר ותוצאותיה ההרסניות מעיד מרק טווין כבר ב־1867:

"ירדנו שוב לעמק ואז החל מורה הדרך להעניק שם והיסטוריה לכל תל וסלע שנקרה בדרכנו... לא שיערתי כי דברים כאלה עשויים להיות כה צפופים ומגובבים, עד כי ימעט העניין שבהם. פעמים רבות שמחנו בהגיע השעה לפרוש" (מסע תענוגות לארץ הקודש, עמ' 143).

הכלליות ויכולת ההפשטה היא אחד מנכסי צאן ברזל של כל מדריך וכלי שרת נאמן בידי כל אדם העומד בפני קהל. המדריך חייב להגיש את הדברים בטעם ובצורה שקולה ומשכנעת, כולל הקדמה, אמצע וסוף ומעבר הגיוני מעניין לעניין, בבהירות, ברצף ובשטף. אמת ידועה היא, שרק אחוז קטן מאוד מאתנו, כולל מרצים וחוקרים באקדמיה, מסוגל להתבטא או להגיש כתב יד ברמה הולמת, בעלת אופי כללי וברור, שבו כל רעיון נובע ממשנהו, וזאת, אף שמדובר לעתים בחוקרים מפורסמים ובחתני פרס ישראל. יכולת ההכללה היא איננה דבר של מה בכך והיא מתנת שמייים.

והרי סיפור משעשע הנוגע לענייננו: יום אחד הגיע למערכת "האנציקלופדיה לחי ולצומח של ארץ-ישראל" ספר מפרי עטו של חוקר מאוד מפורסם על יונקי ארץ-ישראל. לתדהמת העורך היה הטקסט גדוש בפרטי פרטים טכניים על יונקים, שהשתרע על מאות עמודים, כולל השוואה טכנית של הגולגולות וממדיהן מארבעה כיוונים, השוואת מספר השיניים, הרווח בין ארובות העיניים, חוליות הזנב וכד', כולם מלווים בצילומים טכניים.

חמור לא פחות: מידע כללי על היונקים, אופיים, חלוקתם, סוגיהם, תולדותיהם, תפוצתם וזיקתם לארץ-ישראל חסרו לחלוטין.

נבון עד אימה, נפגש העורך באופן בהול עם הכותב הנכבד, שספרו כלל לדבריו "שפע של חידושים". לאחר מו"מ מייגע סוכם שהספר ייכתב מחדש, וכנספח לו יופיע

בנפרד הטקסט המדעי שהגיש "למעוניינים", שנותר כאבן שאין לה הופכין לאחר פרסומו (בעוד שהכרך הכללי נמכר במסגרת הסדרה ברבבות עותקים)! כדי שנמצה את מהותו ועיקרו של הנושא, במסגרת הזמן הקצר העומד לרשותנו, עלינו להקפיד שלא תהיה בדברינו אף מלה חסרה ואף מלה מיותרת. אחד מקשיי ההדרכה נובע מכך, ש"ידיעת הארץ" מורכבת מעשרות נושאי יסוד, החל מגיאוגרפיה, בוטניקה והידרולוגיה, המשך בהיסטוריה לתקופותיה, וגמור בישראל המודרנית, אוכלוסיה והתפתחותה כיום. וזאת, בנוסף לאתרים ומקומות לאין ספור. על המדריך מוטלת, על כן, המשימה להביא את עיקרי הדברים תוך יכולת הכללה, ולבור לו את הנושאים היותר חשובים והענייניים. **ידיעת הארץ פירושה להימנע מפירוט יתר.** זהו כלל חשוב שעל כל מדריך לחזור ולשנן. כולנו שוקדים על התורה מה לומר לתיירים כדי להשביע את רצונם. אך חשוב לא פחות לנהוג בחכמה, להשקיע ומאמצים ולחשוב שוב ושוב **מה לא לומר ועל מה לוותר!**

מהותם של דברים

אחת השאלות המרכזיות בהדרכה (ובהרצאה) היא מה לומר ועל מה לוותר, איפה להרחיב ומה לצמצם, כמה זמן להקצות לכלל הדברים, כמה יוקדש לכל נושא ועל פי איזה סדר.

מהותם של דברים פירושה התמקדות בלב ליבו ומהותו של הנושא, בלי סרח עודף וסטיה ממנו. הסבר טוב חותר לעסוק במהות ובמיצוי הנושא, והגשת הדברים בצורה תכליתית ומשכנעת. עיקרי הדברים חייבים לענות על השאלות הבסיסיות ביותר העוסקות בנושא ובמהותו. לשם כך ראוי שנסתייע בשאלות הבאות כפי שנוסחו בידי סופר והוגה דעות ידוע:

"שישה טובי משרתי שהחכימוני הם:

מה, למה, מתי, היכן, מי וכיצד".

(רודיארד קיפלינג)

בבואנו לסקור מקום נוכל להסתייע בגישה זו ולוודא שלא החסרנו את העיקר. כך, למשל, בבואנו לסקור את הערבה, נסתייע באמצעי זה כדי למצות את הנושא: מהי חשיבותה של הערבה, מבחינה בטחונית וכלכלית ומהם הענפים העיקריים (חקלאות חורף מצליחה, בעיקר מלונים ועגבניות ליצוא). למה הוחלט לפתח את האזור, על אף ריחוקו ואופיו המדברי. מתי הוכרז עליו כאזור פיתוח חקלאי, ומתי הוקמו ישוביו הראשונים. היכן נמצא האזור ומהם גבולותיו (בין ים המלח לדרום, סמוך לגבול ירדן וכד'; השינוי לאחר 1967).

מי הם תושביו ומה יחודם (חקלאים יוצאי ההתיישבות העובדת, "מלח הארץ", המתפרנסים בעיקר מחקלאות יחודית ליצוא).

כיצד הצליחו לפתח את האזור על אף התנאים הקשים (תחנת נסיונות חשובה, חקלאות מתוחכמת להפליא).

קביעת המסגרת ורצף הדברים: כדי להגיש את הרצאת הדברים בצורה עניינית

ומשכנעת יש להעביר את המסר במסגרת מוגדרת כמו בסיפור, הרצאה, סרט או יצירה מוסיקלית. יש בהן התחלה, אמצע וסוף, המוגשים ברצף ושטף, תוך התפתחות הדרגתית והגיונית של הסיפור. באופן דומה למסירת דברים בהדרכה, חייב להיות רצף הגיוני, שבו דבר מתפתח מדבר, מתחילתו ועד סופו.

"קשר קהל"

קשר קהל הוא מונח המתייחס בעיקרו לתחום תקשורת ההמונים. מטרתו ליצור קשר חיובי עם קהל המאזינים והקוראים, ובעיקר עם ציבורים רחבים. הוא נותן בידי המדריך (או המרצה/הכותב) כלים ומיומנויות כיצד למצוא אוזן קשבת לדבריו כדי להעביר מסרים בצורה יעילה ככל האפשר.

חשיבות מיוחדת ולעתים מכרעת נודעת למגע הראשון עם המאזינים (או הקוראים). בדומה לחלון ראווה, שנועד להרשים ולשכנע את הלקוחות, כך על המדריך לשכנע את המטיילים ולרכוש את ליבם ואמונם.

המדריך המתייצב בפעם הראשונה לפני הקבוצה נתקל בדרך כלל בקרירות וניכור מסוימים (וכך גם מרצה או אמן לא מוכרים) ועליו להשקיע מחשבה ומאמצים כדי "לשבור את הקרח". אין דבר חיוני יותר לקשירת אותו קשר ו"כימיה" עם המטיילים, מאשר לשבור את "מסך הפורמליות" ותחושת הניכור. קשר זה הוא שנותן בטחון למדריך ומאפשר לו להוביל בהצלחה את שגרת הטיול, ובהדרגה להיות מקובל על התיירים ולהתיידד עמם. לא תמיד יש קשר בין מיומנותו של המדריך ויכולתו ליצור קשר עם הקבוצה, אף שסביר להניח שמדריך בכיר ומנוסה יותר ייטיב לעשות זאת. הצלחת המדריך תלויה במקרים רבים באופי הקבוצה, דפוסי התנהגותה וציפיותיה, וה"כימיה" ביניהם. לא אחת קבוצות יעדיפו מדריך צנוע ומאופק ש"יניחם לנפשם" ויאפשר להם "להיות עם עצמם".

יש קבוצות קרירות מטבען, כגון רוב הקבוצות סקנדינביה וחלק מהקבוצות האנגליות. רוב השבדים, למשל, יצפו מהמדריך למעורבות מינימלית והסברים קצרים ומעטים (ויש טוענים שההבדל בין הקבוצות אינו כה גדול, ועיקרו בכך שהסקנדינבים [והאנגלים] אינם נוטים להחצין את רגשותיהם).

המגע הראשון ו"שבירת הקרח", הוא נושא שהירבו לדון בו גם בתחומים אחרים, ובעיקר בקרב העוסקים בתורת הנאום, אך כמעט שלא נמצאה התייחסות לתחום הדרכת טיולים.

רבים מהמדריכים נוטים במגעם הראשון עם הקבוצה לפתוח ב"נאום סוחף ומרשים", ויש המוסיפים בשלב מוקדם שירה בציבור ודברי חידודין ובדיחות. כל זאת כדי "לשבור את הקרח", וליצור קשר מידי עם המטיילים. ברם, הנסיון מראה שרבות מהקבוצות היו מעריכות גישה שקטה ומאופקת יותר, בעיקר במגען הראשון עם ארץ הקודש.

כשם שכוח המסתער על היעד זקוק ל"פעולת ריכוך", כך גם על המדריך ליצור קשר עם צאן מרעיתו בהדרגה, בעדינות וביישוב הדעת, בעיקר כשמדובר בקבוצות נוצריות. שירה ודברי הומור, אם בכלל, ראוי שיידחו להמשך הטיול, אולי לא לפני היום השני (קל וחומר בכל מה שנוגע לעצירה בחנויות ולקניות). עבודה עם מטיילים דומה לעבודתו של איכר: עליו קודם "להזיע" ולהשקיע עמל רב, לפני שיקצור פירות, ואלה

יבואו אם יטיב לכלכל את מעשיו בתבונה.

באשר לשירה, בדיחות והומור, נדרשת זהירות רבה. הדבר תלוי בקבוצה ובעיקר במדריך. והיה אם הוא בעל כשרון מובהק (ואלו מעטים), יקל עליו לכבוש את לב מאזיניו, ולא – התוצאות עלולות להיות הפוכות. מה גם שבאנקדוטות ובדברי הומור טמונות רגישויות רבות, ואנשים עלולים להיפגע, כפי שאמנם קרה לא אחת. כמו במקרים רבים, הנושא איננו חד משמעי, ושונה כאמור מקבוצה אחת לרעותה (קבוצות אנגליות נוצריות, למשל, הן לפעמים בעלות חוש הומור מדהים). כל שרצינו לומר הוא, שזהו נושא רגיש, שכמוהו כחרב פיפיות, ויש לעשות בו שימוש במידה, בתבונה ובאיפוק, תוך ניסוי וטעיה, לאחר הידוק הקשר עם הקבוצה, ולא בראשית ההדרכה.

הקבוצות מייחסות חשיבות רבה ליושרו ולהגינותו של המדריך, תכונה המשותפת לכל התיירים באשר הם. הם עוקבים אחר התנהגותו של המדריך, לא פחות מאשר אחר מוצא פיו ומתייחסים בהערכה לאמינותו. הכל מודעים לכך שהקניות הן חלק בלתי נפרד מפרנסתו וייתכנו לכך בסובלנות כל עוד הדבר נעשה במתינות ובפרופורציות המתאימות. לא אחת המדריכים מנצלים את תמימותם וטוב ליבם של התיירים (בעיקר של האמריקאים) ופוגעים בשמו הטוב של המקצוע.

לדוגמא, מסופר על מדריך ש"ביים" בר מצווה לבנו בגינת ביתו, ושיתף בה את הקבוצה, בצפותו למתנות יקרות. מעשהו צלח, והוא חזר על כך שוב ושוב. לרוע מזלו, נמצא בקבוצה תייר שהשתתף ב"חגיגה" הקודמת, וכך נחשפה ההונאה, והוא נאלץ לעזוב את הקבוצה בבושת פנים. אין אפוא תחליף ליושרו ולאמינותו של המדריך ולשמו הטוב, יהיו הנסיבות אשר יהיו.

להלן מספר עצות לשפר את הקשר עם הקבוצה.

א. הסבר בטיול, מעולה ככל שיהיה, אינו מספיק כדי לרכוש את לב התיירים ולזכות בהערכתם. רוב מדריכי התיירות באירופה ובעיקר מחוצה לה, אינם נהנים ממעמד גבוה במיוחד, ובארץ התיירים מצפים בדרך כלל ליותר. האנשים יצפו ממך ברוב המקרים להיות הרבה יותר ממדריך. הם ירצו שתעניק להם יחס חברי ולבבי, שתהיה דמות סמכותית, וכן תומך וידיד לאורך כל הדרך.

ב. זכור שרבים יבחנו את אישיותך, את הופעתך ואת התנהגותך ויושרך ולא רק את ידיעותיך.

ג. הפגן הגינות וגישה מתונה בכל הנוגע לחנויות מזכרות ו"מפעלות שיווק" לתיירים. רצוי שהדבר לא יעשה בימים הראשונים ובלי הגזמה, כגון סטיה גדולה מדי מהמסלול. יש והתיירים יתייחסו לכך לא אחת כאל בזבוז זמן בלתי נסלח וחוסר הגינות, על כל המשתמע מכך.

ד. הקפד על הופעה נאה ומסודרת, ואל תחסוך בבגדים נקיים ומסודרים, קל וחומר בשעות הערב.

ה. עבודתך לא נסתיימה עם הגיעך למלון. רוב הקבוצות יצפו שתעמוד לרשותן גם בערב, לשיחות, לשאלות ותשובות וליציאה העירה.

ו. רבות מהקבוצות, ובעיקר המנוסות שבהן בנושא טיולים, יצפו מהמדריך שיעניק להם להן "אקסטרה", "צ'ופר" או משהו יחודי שאינו נכלל בתכנית. מחווה זו, המקובלת בטיולים בעולם, יכולה לכלול מסלול רגלי מרתק, טקס או חגיגת פולקלור ססגונית,

תפילה לא שגרתית בבית כנסת או בכנסיה, שוק ססגוני, מפגש עם תושב ותיק וכד', כל עוד תנאי הבטחון והבטיחות מאפשרים זאת.

ז. רוב התיירים, בעיקר כשמדובר בקבוצות מבוגרות, יצפו ליחס אישי, חם ולבבי. אם תתיידד עמם ותשוחח אתם על קהילתם, על עבודתם ועל משפחתם ואף תקרא להם בשמם הפרטי, הם מאד יעריכו זאת. בתל אביב היה בשנות השבעים מדריך בחברת "יוניטד טורס", שהיה מסוגל לזכור את שמות כל התיירים במבט אחד על רשימת המשתתפים. כאשר עבר באוטובוס בעת הנסיעה וקרא לכל אחד בשמו, וניהל אתם שיחה אישית קצרה, הוא קנה את עולמו ועורר התלהבות, אף שהיה מדריך בינוני.

ח. כשמדובר בקבוצה מבוגרת, אל תהסס לתמוך ולהגיש עזרה אישית לנזקקים ולמבוגרים במיוחד במהלך הטיול (כגון, עליה או ירידה מהאוטובוס, הליכה במדרגות ובדרכים לא סלולות וכד').

ט. רוב התיירים אוהדים את ישראל. בכל זאת, אל לך להצטדק או להפגין בוטות וטינה כלפי המוסלמים. אל תהסס להפגין יחס אל אמפתיה והבעת צער כנה על הטרגדיה של הפלשתינאים. רוב התיירים ידעו להעריך זאת.

י. הסברייך יהיו תמיד קצרים, פשוטים וענייניים. התמקד בצורה בהירה ותכליתית במספר נושאים עיקריים.

סיפורים ואגדות בהדרכה

לשילוב סיפורים ואגדות בהדרכה יש קסם מיוחד, ובלבד שהם נעשים במידה, בתבונה, בקורטוב של הומור ובתזמון הנכון. ככלל, אין הם מתאימים לכל קבוצה ורצוי לדחותם לאחר יצירת קשר מסוים עמה.

יש בסיפורים ובאגדות "לשבור" את הרצף המונוטוני (לעתים) של הטיול, ולרתק גם את אלה שאינם מצויים בנבכי הנושא לפרטיו, כולל ילדים. זהו מסוג הדברים שהמשתתפים יזכרו שנים ארוכות, בעיקר אם יהיו אלה דברים של טעם, קצרים ורלוונטיים לנושא. יש לזכור, עם זאת, שבכל טיול יש גם כאלה שעלולים לראות בכך מטרד ובזבוז זמן ולא יתייחסו לסיפורים בעין יפה, בעיקר אם המדריך יאריך בדבריו. פתרון נאה מצא אחד המדריכים (א.פ. מאגד), כאשר פנה במהלך הטיול ישירות לילדים הרבים יחסית שהיו באוטובוס, וסיפר להם סיפורים ואגדות שוות לכל נפש, בהצלחה רבה. בכך הוא קנה את עולמו כמדריך הדואג לטף ומשתפם בטיול. אין צורך לומר, שדבריו מצאו אוזן קשבת גם בקרב רוב המבוגרים. אגב, בקרב תיירים ומטיילים בגיל מתקדם "הילד" ממלא לעתים מקום חשוב. מאחר שיכולת הקשב מפנה את מקומה לעייפות גוברת, הסיפור, האגדה וההומור, כשהם משולבים בתבונה, עשויים לעודד את נפשם.

מקובל לחלק את הסיפורת לארבעה קטגוריות: סיפורים, אגדות, משלים ומימרות, ודברי הומור. במאמרנו נתייחס בעיקר לשני הראשונים.

שילוב הסיפור בהדרכה הוא נושא חשוב ומרכזי, שלא זכה להתייחסות עד היום. הנושא אינו מופיע בתכנית הלימודים למורי דרך ולפי מיטב ידיעתנו, הוא לא נכלל מעולם בנושא ההשתלמויות, וחבל.

יש מדריכים בודדים וביניהם סופרים ידועים כמו חיים באר ודן בניה סרי, שהתמחו בתחום זה (בעיקר בהדרכה בירושלים). ישעיהו עשני המנוח הפליא בסיפוריו על צפת

ודמויותיה הציוריות, ואף כינס את הסיפורים בספר. מחרה אחריו א. לובובסקי מיסוד המעלה, שבפיו שפע סיפורים על הגליל.

הנושא טרם זכה להתייחסות הראויה בספרות ההדרכה של ארץ-ישראל, והיה ראוי להרחיב עליו, אך לא היה סיפק בידינו לעשות זאת. נציין רק שחסר מאד ספר יסוד בנושא זה, המספר את סיפורה של ארץ-ישראל לחלקיה ולאתריה באופן שיטתי בסיפורים ובאנקדוטות קצרות.

בניגוד לסיפורת, טרח זאב וילנאי לאסוף באופן שיטתי את מירב ומיטב האגדות והמסורות של ארץ-ישראל לחלקיה ולאזוריה. גדולתה של העבודה היא לא רק בהיקפה הנרחב, אלא בעיבוד האגדות, קיצורן והעשרתן במסורות ואנקדוטות שהפליא ללקט, ובכך עשה אותן שימושיות ושוות לכל נפש. וילנאי ראה בהן חלק בלתי נפרד מההדרכה והרבה לשלבן במדריכיו (גם באנגלית, על אף קוצר היריעה). עד היום נעשה בהן שימוש רווח, בעיקר כאשר מדובר במסורות שהן חלק בלתי נפרד מתולדות המקום, והן מעטרת אותן בלוויית חן.

ראשית חכמה – מבוא וסקירה כללית

המבוא הוא כלי חשוב בידי המדריך כדי לקרב את המטיילים לנושא הסיור. על המבוא לכלול דברי רקע כלליים, שמטרתם לאפשר להתחבר לנושא הטיול בקלות ובדרך בלתי אמצעית. הוא חשוב במיוחד הן כהקדמה לטיול בכללו והן לאתרים ומקומות חשובים במיוחד, שבהם יתמקד מסלול הסיור, ויוקדש להם זמן רב יחסית.

המבוא הוא, בדרך כלל, החלק הערכי-רוחני, המנווט את הטיול ומעניק לו מסגרת, בעוד שהסיור בשטח הוא החלק הגשמי והחווייתי ו"מראה עיניים" הכרוך בהליכה וממחיש את הדברים. על דברי המבוא להיות בעלי אופי כללי וקלים לקליטה, שיסייעו להבנת האתר ומהותו, גם לאלו שאין להם רקע והשכלה. הם מעצימים את חוויית הביקור ומאפשרים להבין את פרטי המקום המשתלבים במסגרת הכללית.

דברי המבוא יובאו תמיד במקום מוצל ונוח, כאשר הקבוצה מרוכזת יחד, ותנאי הקליטה אידיאליים, לעומת היציאה לשטח, שאז הקבוצה מתפזרת והתנאים הם קשים יותר. חלק מהמדריכים רואים בכך דבר מובן מאליו, בעיקר באתרים המרכזיים. דומה, עם זאת, שמקומות שונים ואזורים גיאוגרפיים חשובים ביותר, כמו השרון, הכרמל, עמק יזרעאל, הכנרת, מישור החוף וכד', יוצאים מקופחים. המבוא, המתחייב כל כך, מפנה את מקומו להתייחסות נקודתית למקומות זוטרים הנראים דרך החלון. המצב חמור אף יותר בערים המרכזיות, שבהן מקומות חשובים בעלי משמעות דומיננטית לעיצוב פני העיר ותולדותיה אינם זוכים, ברוב המקרים, להתייחסות כללית כמתחייב. כך הדבר, למשל, בירושלים, שבה מושגי יסוד ומקומות בעלי חשיבות עולמית הם כאילו מובנים מאליהם ואינם זוכים לסקירה כללית. הבולטים שבהם, לדוגמא, הם העיר העתיקה, הר הבית, הר ציון, עיר דוד, חומות ירושלים, הר הזיתים, העיר החדשה, השכונות ועוד. הללו מפנים לעתים את מקומם, להסברים נקודתיים של האתרים הפזורים בהם, למגינת ליבם של המטיילים. נחזור ונציין, שהתעלמות מסקירות כלליות אינה עושה צדק למטיילים, וכי זוהי החמצה שעלולה לפגוע בהצלחת הטיול, שכן רק מעטים מהמטיילים מסוגלים לעקוב אחרי "ים של פרטים", מבלי להבין את רקעם, והרוב יוצא בתחושה כי "מרוב עצים לא רואים את היער".

בניית המבוא: הכנת המבוא על-ידי המדריך, מחייבת את מיצוי הנושא ומהות הדברים ומסירתם באופן כללי ותכליתי בצורה נאותה. על המבוא להתמקד בנושא מרכזי, לקבוע מסגרת וזמן ולהעביר את המסר בפשטות ובענייניות, תוך הקפדה על רצף ושטף, וקשר ענייני בין הרעיונות. הזמן שיוקדש למבוא יהיה קצר ולא יעלה על 5 דקות בממוצע. יוצאים מכלל זה אתרים מרכזיים שהם מטרת הטיול, כמו מצדה או בית שאן, אך גם אז הזמן המוקדש למבוא לא יעלה על 15 דקות.

כדי לבנות את המבוא כיאות, המדריך יכול להסתייע בחומר שהובא במאמר. על המבוא להיות קצר ופשוט ומובא באופן ענייני בהקשר לנושא הטיול או האתר (עמ' 4-1). עליו להיות בעל אופי כללי (עמ' 5), עוסק בנושא באופן מהותי, תוך התייחסות שיטתית לקווי היסוד העיקריים והימנעות מפרטים נקודתיים (עמ' 5-7). הוא יוגש בצורה מעניינת וידידותית למטיילים (עמ' 7-9), תוך התייחסות קונקרטית למסלול הסיור, נופיו ואתריו (עמ' 11-13) ולאופי הקבוצה (עמ' 13-15).

העובדה שהמדריכים לא מרבים לישים גישה זו ורק למעטים יש מודעות לכך, היא משום שהכנתו גוזלת לעתים זמן ומחייבת התמודדות והכנה רבה, אך אין ספק ששכרה בצידה.

בניית המבוא תעשה בעזרת הידע האישי של המדריך, המקורות הכתובים העומדים לרשותו, האינטרנט, קטעי עתונות וקשרים בכתב ובעל פה עם המקומות הרלוונטיים, ואולי אף סיור מקדים. אין, לצערנו, מלים טובות לומר על ספרי ההדרכה והלקסיקונים המסחריים הגדושים בחלקם בצבע, הרואים אור בשנים האחרונות. למדריך (או למרצה ולכותב) כלי השרת הנאמן ביותר הוא השקעת מחשבה כיצד לבנות את הדברים בצורה מקורית ומשכנעת, תוך התאמה לאופי הקבוצה, שכן דברים נשמעים נעימים ומשכנעים יותר כאשר הם עצמאיים ומקוריים.

כאן המקום לציין, שהכנת הסקירה הכללית אינה פשוטה כלל ועיקר. אין תימה שברבים ממאות מהספרים ולא רק בספרות ידיעת הארץ, חסרה סקירה כללית (למעט הקדמה קצרה לצאת ידי חובה כלפי המשתתפים וכד').

נסיוננו רב השנים מראה, שכתובת פרק זה אורכת לעתים ימים שלמים אם מבקשים לעשות זאת ברצינות (הקורא ימצא סקירות מושקעות במיוחד בחוברות 130/31 ; 135/36 באריאל).

לעומת זאת, למורה הדרך לא צריכה להיות בעיה מיוחדת בנדון, שכן מדובר בסקירה בת דקות מעטות, בחומרים שאינם לגמרי זרים לו. הוא יוכל להעשיר ולגוון את הדרכתו, אם יאסוף ויחבר באופן שיטתי כמה עשרות מבואות מעין אלו, לפי חלקי הארץ השונים, שיהיו עבורו כלי שרת חשוב בעבודתו.

"טוב מראה עיניים מהלך נפש"

זהו ה"הלום שבכתר" ההדרכה, שנועד להפיק את המירב והמיטב מהטיול. מטרת הטיול היא, בראש ובראשונה לראות אתרים ונופים, בתחושה נינוחות, התעלות נפש והשראה, ועיקר תפקידו של המדריך להוליך את המטייל לאותם מקומות שיש בהם עניין מיוחד, ולהסביר בקיצור את מה שרואים. יש מדריכים בעלי מודעות ורגישות לנושא, הנוהגים לסיים את הטיול לעת ערב במקום הצופה על נוף מרשים במיוחד, שם

לעתים לעת השקיעה הם מסכמים את עיקרי הדברים לשביעות רצון המטיילים הנרגשים.

משמעות מיוחדת יש לגבי הצליין הנוצרי המבקש לבקר ולשהות במקום מקודש, לחוש אותו, לגעת בו, להתפלל ולהתרגש לידו, ולנשקו (מכאן המלה "לגעת" ו"לנשק", כמושג זה בשפות רבות, ואפילו בעברית: משיק – לנשק). לגבי התיירים הפרוטסטנטים, אגב, חוויית הביקור אינה קשורה בהכרח לכנסיות או לאתרי קודש (קתולים), והם נהנים הרבה יותר ממגעם עם נופי המקרא וארץ הקודש.

הסברים מקדימים ארוכים מדי (לעתים ידועים ומייגעים) ומעבר חטוף לאורך המסלול על שרידיו ואתריו ו"דילוג" על חלק חשוב מהם, עלול להחטיא את המטרה ולגרום לעוגמת נפש. התיירים עברו אלפי ק"מ, השקיעו הון רב כדי להגשים את חלומם – להתייחד עם הנופים והמקומות שעליהם התחנכו מילדותם. לכן, שומה על המדריכים לאפשר להם להגשים את חלומם באופן מלא ככל האפשר, על-ידי חוויית הביקור והשהות במקום.

החווייה הרגשית, שמקורה במראה עיניים, קלה ושווה לכל נפש ופחות מעייפת מאשר התנסות אינטלקטואלית, קרי הקשבה להסברים. משום כך, מעניין וקל יותר למטיילים לחוות את הטיול על-ידי התרפקות על נופים ואתרים, מאשר לשמוע הסברים מפורטים אודותם. "רוב התיירים מסוגלים להקשיב לכל היותר עד לשעה 11.00", אמר לי פעם אחד מבכירי המדריכים בארץ. יש גם להניח, שרק חלק מהמטיילים, אולי היותר משכילים שביניהם, יגלו עניין בהסברים של ממש, לעומת הקבוצה בכללה, שתגלה עניין בנופים ובמקומות שאינם דורשים, ברוב המקרים, ריכוז מיוחד וניתן ליהנות מהם ולחוותם במשך כל היום.

על המדריך לתכנן את הטיול והביקורים כך, שהמטיילים יחו את הטיול על-ידי מראה עיניים ככל שניתן. ניתן לעשות זאת, בין השאר, על-ידי תצפית על האתר/הנוף ממקומות שונים, וכן לצפות מהאתר על סביבתו, דבר המאפשר להביא הסברים בעלי אופי כללי, ללא פירוט טכני. כמו כן, חשוב למצוא באתר עצמו מקום מוצל הצופה על שרידיו, כדי להקדים דברים ולהמחישם בשטח על-ידי מראה עיניים.

אגב, אחת הסיבות המקשות על הביקור במקומות החשובים בניחותא, נובעת מתכניות טיול גדושות מדי, המוכתבות על-ידי סוכני הנסיעות, כחלק מהתחרות ביניהן. לא אחת המדריכים משכנעים את הקבוצה, ובצדק, לוותר על חלק מהתכנית, כדי ליהנות מהטיול פשוטו כמשמעו. כך נהגו, למשל, בטיולי "מועדון הים התיכון" באכזיב, כאשר רחצה (בסחנה או בכנרת) הוצעה כתחליף ל"עוד אתר", לשביעות רצונה המלאה של הקבוצה.

הכלל הידוע, שיש להסביר את מה שרואים, ראוי, אגב, ליישום לא רק באתר עצמו, אלא הוא דורש תכנון מחושב מראש. על המדריך לדאוג לכך, שלמקומות החשובים והאתרטיביים ביותר במסלול הסיור יוקדש הזמן הראוי ללא פשרות, ובתזמון המתאים במהלך היום, שאלולא כן עלולה להיגרם למטיילים עוגמת נפש. קבוצות המוצאות עצמן לפני שערים נעולים באתרים החשובים ביותר, היא תופעה ידועה. היא נובעת ברוב המקרים מתכנון ותזמון לקויים, ומהעדר מידע מעודכן.

באחד מהטיולים האוניברסיטאיים לסיני נגרמה עוגמת נפש רבה למטיילים, כאשר הקבוצה הגיעה למנזר סנטה קתרינה לעת ערב. המדריך (כיום פרופ' מאד מפורסם),

ניסה להסביר על מבנה המנזר בחלק החיצון לפרטיו, אופן בניינו ותולדותיו (נציין שזהו אחד מהאתרים ההיסטוריים השמורים והמרתקים ביותר). אך החל המדריך את הסברו והשמש החלה לשקוע. הנוף הנפלא של המנזר לעת השקיעה נמוג כעבור זמן קצר, ושקע בעלטה לנוכח מפח הנפש של המטיילים, שנאלצו לשמוע את ההסבר המאלף בחושך (מבלי שניתן היה לראות על מה המדריך מדבר). המחדל נבע, אגב, מטעות בלתי נסלחת במהלך הטיול: במרחק של כשעה ומחצה מהמנזר עצר אחד מהמדריכים את הקבוצה בחורבה זניחה והתעכב לידה שעה שלמה, בהסבירו את חשיבות הבית התלת מרחבי...

יש מדריכים חסרי מודעות לנושא המנתקים כל קשר בין ההסבר לאתר הביקור, ואינם מהססים לפגוע במטיילים ובלבד שיוכלו לחסוך זמן. מקרה קיצוני קשור למדריך מ.ה. מתל אביב, שהחל את ההסבר על המגילות הגנוזות בהיכל הספר בירושלים, עוד לפני שער הגיא, וכך נהג ברוב האתרים, שאודותם הסביר באוטובוס בדרכו אליהם. לפנינו דוגמא להדרכה סטרילית, שיש להימנע ממנה ככל האפשר.

נציין, אגב, שההדרכה באוטובוס היא מאד בעייתית לענייננו. ההצבעה על אתרים מחלון האוטובוס קשה, משום שהמראות הנשקפים מימין שונים מאלו הנשקפים משמאל, והנופים מהחלון הקדמי נראים רק מהשורות הראשונות. הסברים קצרים בתכלית באוטובוס, האטת הנסיעה במקומות חשובים במיוחד וכן עצירה ויציאת הקבוצה מהרכב והסבר מחוצה לו, עשויים לשמש פתרונות חלקיים.

סיכום: א. בכל טיול יש להסביר, בראש ובראשונה, את מה שרואים בשטח ולקצר בהסברים עיוניים כלליים, קל וחומר כאשר הדבר בא על חשבון משך הביקור. ב. על המדריך לתכנן את היום כך שבאתרי הביקור המרכזיים בטיול יוקדש הזמן המתאים בניחותא ובאור יום מלא. ג. יש קשר בין מקום ההסבר להתרשמות מהאתר/הנוף. רצוי שהסבר המבוא ינתן ממקום אטרקטיבי, המשקיף היטב על האתר, וזאת, כאשר תנאי מזג האוויר מאפשרים זאת (בעיקר באביב ובסתיו). ד. רצוי מדי פעם לצאת עם הקבוצה מהאוטובוס, בעיקר במקומות חשובים, ולתת הסבר כללי, תוך התייחסות לנופים, לאתרים ולמקומות הנראים באזור.

הכרת הקבוצה (דע בפני מי אתה עומד)

כלל חשוב הוא שעל כל מדריך לדעת מיהו ציבור המטיילים העומד לפניו, שהרי שביעות רצונם היא מטרת הטיול. לשם כך יש קודם כל להכירם ולתהות על קנקנם. לעתים קרובות מדי מתעלם המדריך מעובדת יסוד זו. הוא סבור בטעות, כי כל מה שמעניין אותו יעניין גם את ציבור המטיילים. בפועל על המדריך להתאים עצמו לאופיו של הקהל ולדרישותיו. נביא בזאת דוגמא. ד.ג. מתל אביב היה מדריך מעולה ובעל ידע רב. בעיקר יצא שמו כמדריך בר סמכא לקבוצות גרמניות שהעריצוהו הערצה רבה ואחת מהן אף העניקה לו כשי את מפתח העיר. אנשיה אפילו הזמינוהו לאחר כבוד לגרמניה, להרצות במשך סמסטר באוניברסיטה המקומית. אותו מדריך שלט בשפות, ו"אגד תיור" שאליה השתייך, ניצלה את שרותיו להדריך גם בסיורים הכלליים ("רגולר טורס"). אלא שהוא נחל בהן כשלון חרוץ: הוא נשא בפניהם הרצאות "מדעיות" ארוכות ופרטניות, בלי שהבין שלפניו תיירים פשוטים (כולל ילדים) שבאו בעצם לבלות

חופשה וציפו למידע אלמנטרי. מדריכנו הנערץ, שהיה בעל זכויות רבות (היה מחלוצי הדרכת הנוצרים בארץ), היה גם אדם קשוח ופדנטי. בהגיעו לקרית גת, למשל, הוא נעצר ארוכות ליד "תל גת" (תל ערני), שלף איור צבעוני גדול של השכבות הארכיאולוגיות בתל והסביר בפירוט על כל שכבה ושכבה. לא אחת הוא נאלץ לחזור על דבריו פעמים אחדות בשפות שונות, בהתאם להרכב הקבוצה. אך בכך לא סגי: בעת הביקור באתרים, הוא הנהיג את צאן מרעיתו "ביד קשה", ואוי למי שהעז להתעכב. אין צורך לומר, שמספר התלונות בסיורים אלו עלה בהרבה על השבחים שקצר בסיורים המקצועיים.

הסופר האמריקאי הנודע דייל קרנגי כתב פעם: "אני אישית אוהב תות שדה ושמנת לארוחת בוקר, אך כאשר אני הולך לדוג דגים עלי לחשוב מה הדגים אוהבים, ולכן אני משתמש בתולעים..." על המדריכים לשנן כלל יסוד זה שוב ושוב – להתחשב ברצון התייר ונטיותיו.

רוב המדריכים בארץ שוקדים רבות על תורתם (ונחשבים בצדק בין המדריכים הטובים בעולם), ועם זאת חשוב לא פחות לגלות רגישות לאופיו של הקהל ולחקור אודותיו עד כמה שאפשר. על המדריך לברר אצל הנוגעים בדבר על המטיילים ומהותם, גילם הממוצע, תפיסתם הדתית, השכלתם, מקצועותיהם העיקריים, מוצאם, נטיותיהם הפוליטיות ועוד.

להכרת ציבור המטיילים נודעת חשיבות רבה והיא עשויה לשמש נקודת מוצא לאופי ההדרכה, ובסופו של דבר להצלחת הטיול. יש מטיילים הרואים בטיול מקור לנופש ולהנאה, ותו לא: יציאה לשטח להתפרקות ומנוחה מיום עבודה אפור במשרד; רובם נמשכים לשירה ולבידור, רוצים ארוחה טובה, קניות, רחצה בים וכד'. הסברים היסטוריים מפורטים, עבורים, יהיו בבחינת טורח, שאפשר לוותר על רובו. ציבור מסוג זה כולל כיום לצערנו חלק גדול מהמטיילים. לאחרונה הגיעו הדברים לידי כך, שלא מעט קבוצות (בעיקר של ועדי עובדים), מזמינות טיול בלי מדריך! לעומתם יש קבוצות המגלות עניין רב בטיול, מקפידות לתכנן את המסלול בקפידה ומנסות לנצל כל רגע. הן גם עומדות על כך שהמדריך יהיה מעולה, גם אם הדבר כרוך בהוצאות נוספות.

אגב, מפח הנפש של מדריכים ואפילו המנוסים שבהם, שלא טרחו ללמוד את צאן מרעיתם מראש הוא תופעה ידועה: "גדול המדריכים", זאב וילנאי, סיפר פעם על הדרכת קבוצת תימנים מאזור בית שמש. כדרכו הוא החל את היום בנאום ארוך וחוצב להבות על האזור. משסיים את דבריו והתיישב, הוא הופתע כאשר ראש הקבוצה ניגש אליו, הושיט לו כוס ארק ואמר: "אדון מדריך, אל תדבר כל כך הרבה. האנשים לא הבינו כלום. תרגע ותשתה קצת ארק ותאכל גרעינים..."

גורלו של כותב שורות אלה לא היה טוב יותר, כאשר קיבל קבוצה מדימונה בדרכה לחגיגות ל"ג בעומר במירון. לאחר נאום ארוך ונמלץ על מקורות החג, ניגש אלי ראש הקבוצה ובירכני על "ההרצאה הנהדרת". עודי נרגש מהצלחתי, באה המהלומה: "כן, אבל אף אחד לא הבין שום דבר". לאחר ששמעו שאני רווק, הם החליטו "לחתן" אותי בכוח. אחת הצעירות ואנוכי נחטפנו למרכז האוטו, כוסינו בצעיפים, מלווים בשירי חתונה רועשים, תופים ומחיאות כפיים, אוכל ושתיה כדת וכדין – בכל הדרך למירון. חשבתי לתומי עד כמה היה נכון יותר לשגר לקבוצה מעין זו "מדריך מזמר" ולא את עבדכם הנאמן והמתוסכל.

הסיפור הבא מעיד עד כמה המדריכים עלולים להתעלם מאופי הקבוצה, ועד כמה המחיר עלול להיות כבד. יום בהיר נקריתי לקבוצת מטיילים רועשת מאחת מעיירות הפיתוח בדרום, ליד האנדרטה לסוללי הכביש לסדום. משהתקרבותי לא האמנתי למראה עיני. באמצע המעגל ניצב אחד המטיילים מחופש למדריך ומחקה אותו לקול צחוקם הרועם של המטיילים. הוא התרכז בעיקר בתקופות ההיסטוריות, שמות האישים והמקומות, שהיו רחוקים עבורם כמרחק שמיים וארץ, ומגוחכים בעיניהם באופן שלא יאומן. תחילה מנה בהדגשה ובקול מעוות (שהזכיר את שייקה מה"גששים") את שמות התקופות: התקופה הניאוליתית, הכלכוליתית, הברונזה, המדיינים, הנבטים, הסאסאנים, הממלוכים, העות'מאנים, האינגליזים שעוררו צחוק אין סופי. לבסוף סיים את דבריו: "תסתכלו למטה, תראו את הנבטים מתקדמים בחוואר הלשון. משמאל מגיעים הממלוכים, ומימין הצלבנים העוברים באבן חול נובית. אחריהם באים העות'מאנים, וולה לא תאמינו, בסוף כולם טובעים בים המלח" (צחוק אדיר).

תאור זה מעיד עד כמה אנו עלולים להיראות כושלים ומגוחכים בעיני קבוצות מסוימות, אם לא נדע לכלכל את מעשינו ברגישות ובתבונה. מכל הנאמר לעיל עולה, שלימוד הקבוצה, מהותה ואופיה, רמתה ותחומי התעניינותה, הם חלק בלתי נפרד מההכנות לטיול, ובנסיבות מסוימות עשוי להיות מכריע. בנוגע לקבוצות מחו"ל המגיעות לטיול ממושך (שבוע ויותר), טוב יעשה המדריך אם יקדיש זמן ללימוד הקהילה ואופיה, אזור המוצא ויחודו, כדי שיוכל לערוך מדי פעם השוואות בין ארץ המוצא למה שנראה כאן. גישה זו, שהיתה קשה בימים עברו, נמצאת היום בהישג יד הודות לאי מייל ולאינטרנט.

דינמיקה, לו"ז, קצב ורצף

כמו בכל ארוע, סצינה או יצירה, הטיול חייב להתנהל בדינמיקה, בקצב וברצף, הכפוף ללוח זמנים. נושא זה מהווה אתגר למדריך: מצד אחד, עליו לדאוג שהקבוצה תהנה מהטיול ותמצה את החופשה והנופש, ומצד שני עליו להקפיד על ניצול זמן נכון, ולמנוע הרגשה של רפיון וסתמיות, העלולים לגרום לתחושת החמצה ובזבוז. תמיד ימצאו כאלה שיבקשו לראות מה שיותר "בלי לבזבז רגע", בעוד שאחרים יבקשו להשתהות במקומות האטרקטיביים או במקומות רחצה ללא קשר ללו"ז ולתכנית הפורמאלית, בהכריזם על החופשה וההנאה כמטרת הטיול. בסופו של דבר אין מנוס מלמצוא את "שביל הזהב" ולנהל את הטיול תוך שליטה בלו"ז ובתכנית (תוך גמישות מסוימת). "רגע האמת" של המדריך הוא ביכולתו לבסס את מנהיגותו ומעמדו ולגבש את הקבוצה. קבלת מרותו ודבקות בתכנית, הם חלק בלתי נפרד מחוויית הטיול ואיכותו.

החמצת אתרים מרכזיים הכלולים בתכנית, בעיקר אלו המתייחסים למקומות הקדושים, בשל פיגור בלו"ז ומציאת שערים נעולים, עלולים לגרום לתגובות חריפות ולעוגמת נפש. חמורים לא פחות המקרים שבהם הקבוצה מגיעה למלון או לארוחת צהריים באיחור של שעות. החמצות אלו, אגב, אופייניות למדי למדריכים "מלומדים" (אך לא מנוסים), השוכחים עצמם בלהט ההסברים באתרים מסוימים במשך שעות. על המדריך לדעת שסטיה מהמסגרת והגררות להרפתקאות, אפילו שהן עשויות לעורר

לכאורה התלהבות עלולות להביא לתלונות חריפות. רצוי שקצב הטיול יהיה אחיד ושיטתי ותחת שליטה, עם מינון מחושב לכל מקום. כמעט בכל המקומות ההסבר שניתן לקבוצות הוא מבחר מייצג וצנוע של האתרים או המוצגים. על המדריך להסתפק על כן בהסבר קצר ותכליתי של מה שרואים בשטח ולהמשיך לאתר הבא בלי להשתהות. הגררות אחר שאלות אין סופיות, או "משוגעים לצילום" שלא יודעים גבול וכדומה פוגעים בדינמיקה של הטיול, עלולים לשבש את התכנית ולפגום בחוויה.

אחד ההבדלים הבולטים בין מדריך מקצועי ומיומן לבין מדריך מתחיל, הוא חוסר יכולתו של זה האחרון לשלוט בקצב הטיול (הדבר בולט אגב בקרב מדריכים בחו"ל, לרבות בארצות השכנות, הלוקים מאד בכל מה שנוגע למתודיקה של הדרכה). סיכומו של דבר, על המדריך לתת את דעתו על הדינמיקה והקצב של הטיול, הקובעים במידה רבה את רמתו. עליו להתמודד עם הנושא בקפידה ועם זאת ברגישות ובדרכי נועם.

תבונה, שיקול דעת וטוב טעם

מן המפורסמות הוא, שהכללים והעצות ככל שיהיו נבונים, אינם תמיד מועילים לכל הקבוצות ובכל הנסיבות, והם גם אינם מתאימים בהכרח לכל מדריך. על ההדרכה להיות תמיד מאוזנת ושפויה, מתנהלת בשיקול דעת, בטוב טעם ובאווירה מתאימה. ראוי שההדרכה תהיה מתאימה לקבוצה וכן לאופיו של המדריך ולאישיותו. יתכן שיש מקום לכך שההדרכה תהיה מאופקת, תרבותית, צנועה ומינורית ככל האפשר. רבות מהקבוצות, ובעיקר אלו האירופיות, יאהבו זאת. יש ליישם רעיונות חדשים בהדרגה ובמתינות, תוך ניסוי וטעיה וצבירת ניסיון. זאת ועוד, כשם שבין הצלחה לכשלון מפריד לעתים קו דק, כך גם רעיונות חדשים טובים ככל שיהיו, אינם ערובה להצלחה, בעיקר אם לא משתמשים בהם נכון. אין זה מדע מדויק, ואין תחליף לתבונתו של המדריך, לנסיונו ולשכל הישר, ולא פחות מכך נכונותו להשקיע מחשבה רבה איך להגיש את הדברים בצורה המרתקת, הקצרה והעניינית ביותר, ולא פחות מכך לייגע את מוחו כיצד להאבק במלל המיותר ועל מה לוותר. כך או אחרת, השימוש ברעיונות שהוצעו דורש זהירות. נסכם את העקרונות שהתוונו בטבלה הבאה, על יתרונותיהם וחסרונותיהם האפשריים.

הנושא	יתרונות	חסרונות אפשריים
קיצור, הסבר קצר ותכליתי	הסבר תכליתי, מעייף פחות ומהנה יותר. נחשב מקדם חשוב להדרכה איכותית ומלוטשת יותר. אחד מעקרונות ההדרכה הבסיסיים, שהכל מסכימים לו	יש שהיו רוצים לשמוע יותר בנושאים מסוימים. במקרים נדירים יש שיפרשו זאת כעצלנות, ואפילו התחמקות מהתפקיד
פשטות ובהירות	קל לקליטה ולהבנה, מרתק וחוויתי, גם לחסרי רקע והשכלה	עלול להתפרש כשטחיות ורדידות, בעיקר על-ידי משכילים ובעלי רקע בנושא, המצפים ליותר
ענייניות והבחנה בין עיקר לטפל; הימנעות מפרטים	כלי הכרחי להדרכה ברמה גבוהה ומתוחכמת וללא סטיה מהנושא. חיונית להדרכה אינטליגנטית ומרתקת	בעלי ידע ונסיון (מיעוט) מצפים לעתים ליתר פירוט (בעיקר המבקרים בשנית ובעלי רקע נרחב – בדרך כלל בודדים)
השכלה וידע	מסייעים להעשיר את הטיול, להביאו לרמה גבוהה ולרתק את השומעים	עלולים להיות "חרב פיפיות" וטרחניים אם הדברים אינם מוגשים בשליטה ובמינון הנכון, או שנעשה בהם שימוש בקבוצות הלא מתאימות
מהותם של דברים	עיסוק בנושאי יסוד בעלי אופי כללי ומהותי. מסייע להסבר שיטתי של הדברים היותר חשובים	דורש מחשבה רבה, זמן ותחכום, כדי לבנות את הדברים נכון
סיפורים ואגדות	עשויים להיות מרתקים וחוויתיים, שייזכרו שנים ארוכות, אם הוגשו בטעם ובתזמון הנכון	חלק מהמטיילים, ובעיקר הרציניים שבהם, עלולים לראות בכך סטיה מהנושא ובזבוז זמן, בעיקר כאשר המדריך מאריך בדבריו
"קשר קהל"	טיפול ויחסי הולם לקבוצה. יחסי ציבור ויחסי אישי הזוכים בדרך כלל להערכת הקבוצה	יש שיראו בכך התחננות, טרחנות ובזבוז זמן ויעדיפו ריחוק יחסי והדרכה פשוטה בלבד
להדריך מה שרואים בשטח	הכלל הבסיסי החשוב ביותר בהדרכת מטיילים. זוכה להערכת כולם, גם לכאלה שאין להם רקע. נחשב לעיקר מטרת הטיול, והחלק המרגש ביותר	מחייב מאמץ כדי למצות את המירב והמיטב בשטח. מחייב לעתים תאומים לא קלים. מצריך התחשבות מרבית בגיל המטיילים ובתנאי מזג האוויר
מבוא וסקירה כללית	"פוקח עיניים", תורם להבנת הטיול ומעצים את החוויה. חשוב במיוחד לקבוצות מתעניינות	דורשים הכנה ו"שיעורי בית" מהמדריך. מחייב קיצור מדוקדק, אחרת יש סכנה "להרצאות" ארוכות ולהיסחפות בהסברים
הכרת הקבוצה	מאפשר להתאים את אופי ההדרכה ורמתה למטיילים	מעטות הקבוצות שהן הומוגניות. אפשרות שבודדים יקופחו

המדריך והכשרתו

זאב וילנאי

הצלחתו של הטיול תלויה במידה רבה במדריך, בהכשרתו ובידיעותיו. המדריך צריך להכיר היטב את האזור, וזאת, לא רק מקריאה ומידע עיוני, אלא על סמך הכרת השטח. אם המדריך טועה בדרך, מתערערת סמכותו בעיני המטיילים, והסבריו והוראותיו הופכים למעמסה. המדריך צריך לדעת להשתמש במפה ולהכיר את החומר על האזור. עליו להקפיד על הופעה נאה ומסודרת ולשמש דוגמא לאחרים.

המדריך צריך להדריך את הטיול לפי תכנית מוגדרת, שנקבעה בשיקול דעת ובהתחשבות בגורמים השונים: המרחקים, מצב הדרך, אורך היום, מזג האוויר, אופי הקבוצה וכד'. אל לו להבטיח למטייליו "הרים וגבעות", שכן אי מילוי הציפיות עלול לפגוע בטיול שבעתיים. הטיול צריך להתנהל לפי תכנית מוסכמת מראש, ואסור למדריך להיגרר אחרי כל מיני משאלות ודרישות ולחרוג מהמסלול המתוכנן. לרוב מסתיים הדבר באיבוד זמן ובמפח נפש. רק אם הכל התנהל כשורה ויש שהות מספקת, אפשר להוסיף משהו מעבר למתוכנן.

המדריך צריך לגלות גמישות לא רק ביחסים עם המטיילים, אלא גם בתכנית הטיול. הטיול צריך, כמובן, להתנהל לפי התכנית, אולם אם קרה מקרה בלתי צפוי, כגון: יום שרב קשה, בוקר מעורפל או גשם, אסור למדריך לדבוק בתכנית בעקשנות, ועליו להסתגל מיד לתנאים החדשים שנוצרו.

אם הטיול נערך לאתר היסטורי, אל למדריך להסתפק בתאור תולדות המקום, ורצוי ללוות את ההסבר בקריאה מהמקורות. אם הטיול נערך אל תל חפירות, והעתיקות שנגלו בו אינן עוד שם, רצוי להעזר בתמונות של העתיקות ולהראותן למטיילים. אם הטיול נערך למערה חשוכה או בין סלעים, שצריך לטפס עליהם, על המדריך לדאוג להכנת נרות, פנסים או חבלים. בטיול המאפשר רחצה, אסור למדריך להתרחץ יחד עם כל המטיילים, גם אם המקום בטוח בהחלט, אלא עליו לעמוד על המשמר במקום הנשקף יפה על השטח ולהשגיח בעין פקוחה על המתרחצים. עליו להיות מוכן לכל מקרה ולהזהיר את המתרחצים המתרחקים מהתחום שנועד לרחצה. אם הוא אינו יודע לשחות, עליו להסתייע בשחיין שבקבוצה. רק לאחר שהמטיילים התרחצו, ואם נותר זמן, יכול גם המדריך להתרחץ.

תפקידו של המדריך בטיול בסביבה הקרובה קל יחסית, אך ככל שהמקום רחוק יותר תפקידו קשה יותר. המדריך צריך להיות תמיד בראש המטיילים ועליו להיות קל תנועה. עליו להשגיח היטב ששלשלת המטיילים אחריה לא תינתק. המדריך צריך להפקיד מאסף למטיילים ולהחליפו מדי פעם. עליו להצטייד במשקלית ולהשתמש בה

מתוך: זאב וילנאי, הטיול וערכו החינוכי, תשי"ג

לשם השלטת סדר ומשמעת וריכוז המטיילים בשעת הצורך, אבל אין לשרוק על כל צעד ושעל. אין להרבות בהוראות ובפקודות. מוטב למעט בהוראות ולקיימן, מלהרבות בהן ולא לקיימן כלל.

ההסברים המובאים מפי המדריך, הרי הם תמצית הטיול ותכליתו. בלעדיהם אין הטיול אלא הליכה חסרת ערך. בשל ערכם של ההסברים יש לייחס להם תשומת לב מרובה. על המדריך להתמסר לכך ולהכין את הרצאותיו בעוד מועד. על ההסבר להיות מעניין ומושך ועם זאת קצר ותמציתי: ההסבר צריך להיות כללי ולהתייחס לנושאים העיקריים – טבע, גיאוגרפיה, היסטוריה, ציונות, תולדות ההתיישבות וכד'. על ההסבר להתבסס על התבוננות בנוף, ותוך התחשבות בקהל השומעים ואופיים.

אל למדריך להאריך בדבריו ולהרבות בתאריכים, מספרים ושמות, דבר המכביד על המטיילים ומעייפם וגורם להם לאבד עניין בהסברים ובטיול כולו.

יש לתת את ההסבר במקום בולט ומרשים, הנשקף על פני הישוב וסביבתו. רצוי להתחיל בתאור המקום בהווה ומצבו בזיקה לסביבתו. אחר כך יש לבאר את שם המקום ולספר את תולדותיו. אם המקום נזכר בתנ"ך רצוי לקרוא לפני המטיילים את הקטעים המתאימים במקרא ככתבם, לרבות אגדות ומדרשים. ראוי להביא קטעים מהספרות החדשה, רשמי זכרונות של ראשונים או נוסח של מגילת היסוד וכד'.

אסור שההסבר יתמצה במסירת עובדות ותו לא ועליו לפנות לרגשות המטייל. הביקור וההסבר צריכים להשתלב ביחד, כדי לעורר חוויה. רצוי לשלב את ההווה עם העבר, כדי להמחיש את רציפות קורות הישוב.

בהסבר על מרומי מצדה צריך לא רק לספר על מלחמתם של לוחמי מצדה, אלא טוב לסיים בקירוב כך:

"הנה במשך אלפיים שנה כמעט היתה מצדה צופה על החופים השוממים של ים המלח – ים המוות, ואנו בדורנו זכינו לראות את מצדה צופה על פני חופים, שחיים עבריים שוב מפכים בהם. זהו הנצחון של מצדה וגיבוריה".

ראוי להוסיף, שבמרומי מצדה ובערוצים שמסביבה שוטטו אלפי בני נוער, חברי הפלמ"ח וההגנה, וספגו בקרבם את זכרונות העבר. מצדה היתה להם סמל לגבורה, ועדות נשגבה של מלחמת מעטים ודלים בחומר מול רבים ומצוידים היטב. כאן, בנוף נשגב זה, ספגו בלבם את הוד גבורת האבות, וחישלו עצמם לקראת הבאות.

בביקור בישוב כלשהו, רצוי לתאם פגישה עם אחד הוותיקים לשיחה עם המטיילים. המגע הבלתי אמצעי עם הראשונים שנטלו חלק במפעל החלוצי הינו חוויה חשובה ויש לה השפעה חינוכית רבה. אין, כמובן, צורך לערוך מפגשים כאלה בכל מקום, אלא רק בישובים בעלי חשיבות מיוחדת. בביקורים במקומות שמילאו תפקיד מרכזי בתולדות ההגנה והבטחון, כמו אילניה (סג'רה), תל חי, חניתה ושדות קרב ממלחמת העצמאות, ראוי לשלב, ככל האפשר, אנשים שהשתתפו בהתרחשויות, כדי שישתפו את המטיילים בחוויותיהם.

ההרצאות יתקיימו לא רק בשעת הביקורים בישובים ובמקומות ההיסטוריים, אלא גם כשמתגלה נוף יפה. ההסבר יתייחס להיסטוריה ולטופוגרפיה של הנוף ולזיהוי הנקודות החשובות. בנופים בעלי משמעות מיוחדת יש לעתים לתת שהות למטיילים להתבונן בדומיה בנוף ולהיות עם עצמם זמן מה.

תפקידו של המדריך הנותן הסבר במקומות קדושים, אחראי במיוחד ודורש זהירות רבה. בארץ מצויים מקומות קדושים, שהם נערצים ומפורסמים בכל רחבי תבל, אולם לא תמיד דעת החוקרים עולה בקנה אחד עם המסורת העממית. המדריך צריך להיזהר בשיחתו, שלא לפגוע במסורת העממית, ועם זאת לא לחטוא לאמת ההיסטורית. כידוע, מביעים חוקרים אחדים ספק באמיתות קברו של דוד המלך בהר ציון בירושלים. יש מדריכים הלהוטים להפגין את "בקיאותם" ומצהירים, כי "אין זה קבר דוד המלך"... התחלה מעין זו אינה הוגנת כלפי המטיילים הבאים ברובם אל המקום – לעתים ממרחקים – מתוך חרדת קודש. המדריך הורס במחי יד אחת עולם של רגשות וזכרונות, שהם לפעמים נכס יקר לאדם משחר ילדותו. שיחה מעין זו עלולה לעורר רגשות דחיה כלפי המדריך. על המדריך למסור, ראשית, את המסורת העממית הקשורה למקום ולבסוף להעיר, בזהירות ובהסתייגות, אם יש צורך בכך, שיש סתירה מסוימת למסופר בתנ"ך. עליו להוסיף, כי לא תמיד תואם המחקר המדעי את המסורת העממית הממשיכה לטוות את חוטיה. כך יש לנהוג במקומות אחרים בארץ. רצוי שבכל ישוב (במועדון, בבית הספר או בבניין ציבורי אחר) תהיה "פינת מולדת" שתכלול ספריה, אוסף של אבנים, צמחים, עתיקות, מפות ותמונות של הסביבה, שתלך ותתעשר עם כל טיול.

חוקת המדריך

1. דע את האזור, שאתה מדריך בו ולך בו בבטחון.
2. שיחתך תהא קצרה, שקולה ותמציתית.
3. תהא עינך פקוחה על טור המטיילים ועל מאספם.
4. עליך לדאוג לשלום המטיילים ולנוחיותם.
5. עליך להכין "עזרה ראשונה" מסודרת, לכל מקרה.
6. הקפד לשמור על יחסים הוגנים בין המטיילים והתושבים הערבים.
7. אל תיצור לעצמך תנאים טובים יותר מתנאי שאר המטיילים.
8. אל תשתמש יותר מדי במשרוקית ואל תרבה בפקודות.
9. הקפד על כך, שהמטיילים יקיימו את הוראותיך.
10. עליך להסתגל מיד לכל מצב בלתי צפוי מראש.

תדריך למדריך

עזריה אלון

פעם היו הדברים פשוטים: מדריך מבוקש וכריזמטי, וילנאי, למשל, היה יוצא בראש 300 איש שאורגנו על-ידי ועדת תרבות כלשהי, עומד על ראש תלולית, מרעים בקולו וכל העם היו שותים בצמא את דבריו. מאז חלו תמורות רבות: אין יותר מדריך גאון, אלא מדריכים למאות; אוכלוסית המטיילים נהייתה מגוונת מאד, והיא נחלקת לקבוצות שלכל אחת מהן יש עניין שונה משל חברתה, ואי אפשר לתת להם תדריך אחיד. יש, כמובן, כמה דברים משותפים, אבל השוני רב, והדברים הבאים יוכלו להציג פחות פתרונות ויותר בעיות, כדי שהמדריך ידע עם מה עליו להתמודד.

אופי הקבוצות

לכל אחת מן הקבוצות הבאות (ובוודאי יש גם כאלה שלא נזכרו) יש אינטרס שלה, ועל המדריך לדעת עם מי הוא יוצא, ולהכין בהתאם לכך את הסבריו.

* **כיתות בית ספר.** למרבה הצער, לא אחת לרוב המטיילים אין עניין בטיול, ועיקר מבוקשם הוא טלויזיה באוטו, קניות ובילוי בערב. על המדריך לברר אם הכיתה עברה הכנה, אם המחנך יוצא עם כיתתו, או שנשלח רק מלווה כדי לצאת ידי חובה.

* **תנועות נוער.** המצב דומה לעתים לכיתת בית ספר, אך לרוב הוא טוב יותר: יש רצון לטייל, ויש תנועות נוער שבהן המטיילים הוכנו לטיול.

* **חוגי טבע ו/או ידיעת הארץ.** אלה הן קבוצות נוער שיש להן עניין בטיול ומידה של ידע, והן מעוניינות לשמוע הסברים, ועל המדריך להכין את עצמו כנדרש.

* **חוגי מטיילים.** אלה הם מבוגרים, לרוב פנסיונרים או קרובים לכך. ביניהם אנשים בעלי ידע (או חושבים עצמם לכאלה). ביניהם כאלה שהיו שותפים לארועים שהוזכרו בטיול (מלחמות, התיישבות, מפעלים). יהיו כאלה שידרשו מהמדריך פרטי פרטים בנושאים משניים, ושמות מקומות שלא יזכרו זמן רב.

* **טיולי משפחות.** אלה הם צעירים או בגיל הביניים, היוצאים לרוב בטור של מכוניות, עם ילדים בני גילאים שונים. ההסברים ניתנים רק במקומות ריכוז, ויש לחשוב מה עושים עם הילדים שאין להם עניין בהסברים הניתנים למבוגרים.

* **עולים.** אנשים שאין להם רקע קודם בתולדות הארץ, אינם מכירים את המקומות, ולפעמים אין המדריך יודע את שפתם והוא נזקק למתורגמן. כאן חשוב שלא להאריך בפרטים שאין להם משמעות עבור השומעים, ולמצוא מה באמת מעניין אותם.

* **מטיילים מחוץ לארץ.** אין להם אופי אחיד. מהם שבאו מוכנים (אנשי צפון אירופה, בעיקר גרמנים, ולעתים יפנים) ואחרים שאין להם מידע מינימלי על הארץ לאזוריה, או תקופות ותאריכים שונים. קבוצה בפני עצמה הם היהודים האמריקאים.

* **צליינים נוצרים.** אלה מעוניינים באתרים הנזכרים בתנ"ך, ובעיקר בברית החדשה. על המדריך להיות מודע לכך, ולדעת מה להראות להם ועל מה לדבר בפניהם.

חובות המדריך

מבחינת חובות המדריך קיימים שני מצבים: א. יש לקבוצה מארגן ועליו לטפל בכל הנושאים הטכניים: רכב, אכסון, אוכל, בטחון, משמעת (בקבוצות של ילדים ונוער) וכד', והמדריך הוא רק מוביל ומסביר. ב. כל המטלות שנזכרו ולא נזכרו מוטלות על המדריך. ננסה לטפל כאן במצב ב, ואם יש מארגן – יחלקו השניים את התפקידים ביניהם.

בין שהדבר נכון או לא, נעים או לא, המדריך מוחזק בעיני המטיילים כאחראי לכל הקורה בטיול, גם בעניינים שאין לו שום שליטה עליהם, כגון מזג האוויר, הראות, מצב הכבישים ואופיו של הנהג. עליו לקבל זאת ולדעת איך ליישב את הבעיות באורך רוח ועם בדיחה טובה.

דברים שיש להכין מראש, לעתים זמן רב לפני היציאה לדרך: תכנון המסלול; קטעי נסיעה והליכה על פי אופי המטיילים; לוח זמנים משוער, תוך לקיחה בחשבון של תקלות בלתי צפויות; מקומות חניה ושרותים; סידורי בטחון – אישורים, מקומות מותרים ואסורים בכניסה, נשק, מאבטחים וכד'; בירור שעות פתיחה והביקור באתרים והכנת חומר בכתב.

נושאי ההדרכה

ארץ-ישראל נתייחדה במגוון נושאים המתקשרים לכל מקום כמעט: היסטוריה, נוף, התיישבות, מלחמות בתקופות שונות וכד'. ההסברים יכולים להתארך עד אין סוף, ועל המדריך לשקול את המצב על פי קבוצת המטיילים ולדעת על מה לדבר, וכמה (ראה להלן), והנה כמה מהנושאים:

* **נוף.** יש לסקור את הסביבה מנקודות תצפית מתאימות. לציין הרים, ישובים עיקריים וארועים היסטוריים חשובים (רק אחדים!) שארעו באתרים הנצפים.

* **אתרי התיישבות.** רבים מן המטיילים מייחסים חשיבות לנושא ההתיישבות. יש לשים לב לישובים ותיקים, שהיו ציון דרך בתולדות המדינה (כגון ישובי חומה ומגדל), מצפים וכד'.

* **הכפר הערבי.** מן הראוי להצביע, ככל האפשר, על התמורות שעברו על הכפר מאז קום המדינה: רמת הבנייה, הפיזור לעומת הריכוז של פעם, עקב בעיות בטחון. במקום שבו רואים עבודה בשדה, ניתן להצביע על שיטות העבודה בעבר ובהווה.

* **טבע.** טיפוס הצומח – יער, יער נטוע, חורש, גריגה ובתה. חילוף הצורות והצבעים עם חילוף העונות. למעט בהגדרה של מינים, אלא אם כן מדובר בחוג לימודי. אם נראים בעלי חיים (כמו עופות בנדידה), יש להצביע עליהם ולספר את סיפורם.

* **היסטוריה.** דברים עיקריים ופיקנטיים על ארועים היסטוריים במקומות הנצפים, הן ארועים מן העבר הרחוק, והן דברים שארעו בעשרות השנים האחרונות, ביחוד פרשיות מימי מלחמת העצמאות.

* **תנ"ך.** צריך להיות תמיד חלק מציד המדריך. כמעט בכל מקום אפשר לצטט משהו מן



טיול בהר הנגב בשנות החמישים

התנ"ך. במקומות רבים, שהתרחשו בהם ארועים המתוארים בתנ"ך, ראוי לקרוא את הפסוקים המתאימים ולקשור אותם למקום (עמק האלה – מלחמת דוד וגולית; מעיין חרוד – סיפור גדעון; יזרעאל – פרשת נבות היזרעאלי; ערד – נסיון הכיבוש הישראלי בעת יציאת מצרים וכד').

* **ארכיאולוגיה.** הנושא רגיש. יש אתרים שבהם הסיפור הארכיאולוגי ברור ומשכנע (כפר נחום, בית אלפא, ברעם ובתי הכנסת שלהם; קיסריה, בית שאן, כוכב הירדן וכד'). כאן אפשר להתעכב על נקודות משכנעות ולהסביר אותן ואת הרקע ההיסטורי שלהן (לעתים המטיילים אינם מודעים כלל לסדר ההיסטורי של הארועים, וצריך לחזור בפניהם על התקופות). ברוב האתרים הממצא הנראה לעין הוא דל יחסית וצריך לגייס את הדמיון כדי לשחזר את מראהו בעבר. במקומות כאלה יש להמעיט בהסברים.

* **נצרות וטיולי צלוינים.** על המדריך להתמצא בכתוב בברית החדשה, ולדעת את הזיקה המשוער של הארועים עם האתרים, על פי המקובל. כאשר המדריך עצמו אינו מאמין בכל הנסים שהתרחשו על פי הברית החדשה, עליו להיות רגיש בהסבריו, לא להבליט את פקפוקיו אלא לומר למאזינים את מה שהם מאמינים בו. אפשר לציין "על פי מה שנאמר בברית החדשה".

* **איכות הסביבה.** זהו נושא שלא עסקו בו בעבר. מוצע להצביע הן על פגיעה באיכות הסביבה (עשן, אובך, נחל מזוהם, אשפה, סלילה הפוגעת בנוף וכד') והן על שיפורים הנעשים עכשיו (שיקום מחצבות, הסדרת נחלים, מתקני פינוי אשפה, בנייה השומרת על הנוף), שכן הטיול גם מכוון את המטיילים לחשיבה על העתיד.

* **עונת השנה.** ראוי להצביע על התופעות האופייניות לעונה, ועל השינויים הצפויים

בנוף עם חילוף העונות (נביטה, עליית הצומח בחורף, קמילה ושלכת, חילופי הצבעים מעונה לעונה, שטח חרוש ושטח קצור, נופי מים).

ההדרכה בטיול

במפגש הראשון עם המטיילים המדריך מציג את עצמו: שם, מקום (הוא יחליט אם עליו גם לציין את השכלתו ונסיונו, אך ברור שעליו להימנע מלהתפאר ולהראות עד כמה הוא עולה על המטיילים). יש לחזור ולהציג את מסלול הטיול: לא בפרטי פרטים, אלא את נקודות הציון העיקריות והצפוי בכל אחת מהן. אם יש ספקות, יש להודיע מהן. יש לזכור כי על כל מה שלא יתבצע יבואו טענות מפי המטיילים, גם אם הדבר איננו חשוב כלל. תמיד יגידו "הבטיחו לנו".

אחרי הצגת המסלול יש להציג את לוח הזמנים המשוער, להדגיש כי זו רק מסגרת, ולהבהיר כמה חשוב לעמוד בו, בעיקר בחניות, בהפסקות אוכל וכד'. יש להודיע על מקום השרותים (ביחוד בטיולי מבוגרים) ואיפה יהיו אלו הקרובים. אם יש בדרך אתר קניות יש לדווח גם עליו, בציון הזמן שינתן בו. יש להודיע מראש על קטעי הליכה בציון דרגת הקושי, ולומר מה יעשו אלה שאינם יכולים או אינם מעוניינים ללכת. אנשים אוהבים לקבל חומר כתוב, גם אם רובם לא יעינו בו. רצוי לתת להם בראשית הטיול מפה פשוטה, בציון הנקודות החשובות בדרך, ואם יש – הסבר קצר על הנקודות האלה. אין טעם לחלק למטיילים הסברים ארוכים בכתב.

הנחה שאין צורך לפרטה או להדגישה היא, שהמדריך אמור לדעת הרבה על המסלול ועל האתרים שלאורכו, ולהיות מוכן להסביר ולענות לשאלות המטיילים. עם זאת, חלילה לו לנסות ולהעביר למטיילים את כל מה שהוא יודע. על ההדרכה להתאים לקבוצות המטיילים, ואין טעם, למשל, להתייחס לטבע או לגיאולוגיה לקבוצה שאיננה מעוניינת בכך. הסבריו של המדריך צריכים להיות ברורים ומשכנעים, ועל המדריך להימנע מהבאת פרטי פרטים כדי להרשים את מאזיניו.

בעיה שמדריך מבוגרים נתקל בה היא מציאות "מומחים" גדולים ממנו בתוך הקבוצה. אם מדובר במומחה אמיתי, שדבריו יכולים לתרום לקבוצה, כדאי לתת לו רשות דיבור, בהנחה שדבריו מתאימים למסגרת ולטיול באופן קצר ותמציתי. אם הוא רק מומחה בעיני עצמו, או מאריך בפרטים, על המדריך למצוא דרך מנומסת למתן את התערבותו. קשה יותר "הנודניק התורן" המתווכח עם המדריך על הסבריו, או מבקש לדעת שם של כל עצם הנראה בדרך, מישוב ועד צמח, דברים שהוא עצמו לא יזכור ואינם מעניינים את שאר המטיילים, או שהמדריך איננו יודע עליהם. עד שלב מסוים אפשר "לבלוע" את הדבר, אך בשלב מסוים יש למצוא דרך (שוב, מנומסת, רצוי בפגישה פרטית ולא בוויכוח בפני כל הציבור) להרגיעו. המדריך אינו חייב לדעת כל מה ששואלים אותו. מותר לו לא לדעת שם של תל או של צמח. ככל שהוא בטוח יותר בעצמו קל לו יותר לומר בפירוש "דבר זה איננו ידוע לי". זאת, בתנאי שלא יהיו יותר מדי מקרים כאלה, שכן אם בכל פעם הוא לא ידע לענות, מעמדו יפגע בעיני המטיילים.

פתגם סיני אומר: "אם אינך יודע לחייך ללקוחות, אל תפתח חנות". טיול איננו חנות, אבל הכלל יפה גם כאן, ובהרחבה. קודם כל, אסור למדריך לזלזל במטיילים, אפילו אם מתברר לו שהם גסים או בורים, או שאינם מתעניינים במה שהוא מסביר,

עליו לרסן את תחושותיו ולא להביע את הרגשתו בפניהם. אם הוא רוצה שיכבדו אותו, גם הוא חייב לכבד אותם. לא פעם המדריך כועס בצדק על הקבוצה או על חלק ממנה, למשל כשהם מתעכבים שלא לצורך, נעלמים וצריך לחפש אותם, ביחוד כאשר הדבר פוגע בלוח הזמנים ויכול לגרום לתקלה של ממש. גם אז צריך לחפש דרך איך להביע את הדברים בהומור כלשהו. נכון, יותר קל לתת עצות כאלה מאשר לממש אותן בשטח, ביחוד כאשר הכעס מוצדק, אך זה חלק מן הדברים שעושים מדריך טוב. בכלל, הומור בהדרכה הוא דבר חיובי, בתנאי שיודעים את הגבול. סיפור על ארוע בצורה קלה, ואפילו בדיחה סתם פה ושם, יכולים ליצור אווירה נוחה ואף להוסיף נקודות למדריך. יש לזכור עם זאת, שכל הומור הוא הליכה על חבל דק. בדיחה גסה, או אמירה שיש בה פגיעה במישהו מן המטיילים או בהשקפותיהם, יכולה להרוס את הטיול או את היחס למדריך. לא כל מה שמתאים לקבוצה אחת מתאים גם לאחרת. בעיקר יש להיזהר בדברים הנוגעים לאמונות ודעות. יש לשער כי מדריך יהודי היוצא עם קבוצה של צליינים נוצרים איננו מאמין בכל הנסים הנזכרים בברית החדשה, אך אוי לו אם ידבר אליהם בזלזול. אם לא נוח לו לתאר אותם כפי שהוא מתאר עובדות, הוא יכול לומר: "על פי מה שנאמר בספר מתיה בברית החדשה יש לשער כי כאן ארע..." הוא הדין כאשר מדובר בארועים הנזכרים בתנ"ך כאשר מטיילים עם קבוצה דתית וכיוצא באלה. על פי הקבוצה המדריך יחליט אם להביע את השקפותיו בפני המטיילים או לשמור אותן לעצמו.

סיפור אישי הקשור למקום שעוברים בו בטיול, מאורע שארע למדריך או לאדם ידוע לו, יכול לא פעם לתרום לטיול. אם נמצא בין המטיילים מי שיכול לספר על דבר שקרה לו במקום (לדוגמא, הוא השתתף בהקמת הישוב, או עבד כאן בקידוח, או נלחם כאן), כדאי לתת לו לספר את סיפורו. בביקור בישוב או במפעל רצוי למצוא איש מקומי שיוכל לספר סיפור ממקור ראשון, ולא פעם עושים הדברים רושם יותר מדברי המדריך. קטע קריאה מן התנ"ך, ממקור כלשהו, ספרותי או דוקומנטרי, שיר הנוגע לעניין יש בהם כדי לתרום.

חלק מן ההסבר אמור להינתן תוך כדי נסיעה, ואז יש להביא את הדברים בתמצית, להזכיר אתרים אם אפשר לראות אותם היטב מן הרכב, ולא לדבר כל הזמן. עיקר הדברים צריך להאמר בחלק הראשון של הטיול. ככל שעובר הזמן פוחתת הערנות ובדרך הביתה כמעט שאין ערך להסברים. את ההסברים החשובים יש לתת באתרים, כאשר המטיילים יורדים מן הרכב ומתרכזים סביב המדריך.

ולבסוף, אמור חלק ממה שאתה יודע, ואל תאמר דברים שאינך יודע. דבר פשוט וברור, בלי חזרות מיותרות ובלי גמגום. עשה את מלאכת ההדרכה מרצון, ומתוך הרגשה שאתה פועל לא רק למען כסף, אלא למען הקהילה, וכדי להעשיר את האנשים מידיעותיך.

הדרכה בישראל איננה דומה להדרכת תיירים בארץ אחרת. המדריך הטוב אמור לא רק להסביר למטיילים את מה שהם רואים בדרך. יש לו תפקיד נוסף: להעמיק את הקשר של המטיילים לארץ (אם הם ותיקים בה) או ליצור בקרבם קשר זה (אם הם עולים, ויש רבבות כאלה, ורבים מהם אוהבים לטייל). על המדריך בעצמו להרגיש יחס זה לאתרים, לנוף, לטבע ולהיסטוריה, ולשתף ברגשותיו את המטיילים.

המדריך והקבוצה

(דברים שנאמרו בשיעור דידקטיקה)

אורי דביר

פתיחת הטיול

נציג את עצמנו בתחילת היום (לא יזיק אם נזכיר את שמנו שוב במשך כיום, ממילא לא יזכרו...). לא נשכח להציג את הנהג כבר בהתחלה, וכן כל בעל תפקיד ושותף לצוות, ובציון תפקידו.

אין להטיל על הנהג או על בעל תפקיד אחר, הוראות בלתי נעימות. יש הנוהגים לבקש בשם הנהג "לא ללכלך, לא לטפס על הכסאות, לא להוציא ראש וידיים מהחלונות", ועוד ועוד. אם צריך נודיע, אך לא נטיל הכל עליו או על אחרים. יש לאחוז את המיקרופון במרחק קבוע מהפה, בלי להתרחק ממנו או לנופף בו. שואלים את המטיילים אם שומעים בקצה האוטובוס. רצוי לחזור על כך מספר פעמים ביום, שכן הרגישות של המיקרופון עשויה להשתנות במשך היום.

תכנית היום, הטיול, הדרך ומה עוד?

"שם המשחק" הוא מה שפחות שאלות. נציג, על כן, את תכנית הטיול: נציין אתרים עיקריים במסלול, הפסקות חשובות, שעת גמר משוערת (אם צריך), ונא לא להגזים במתן לוחות זמנים! לוח הזמנים המדויק שקבענו עשוי לבגוד בנו לפעמים... חשוב לציין אם יש הפסקה לארוחה (שלא יאכלו בעת הנסיעה ואחר כך יהיה חבל על הזמן...), וכדאי שידעו שיש גם הפסקות לשרותים.

כל העצות לא ימנעו שאלות, הן רק יפחיתו אותן. אז אם אמרנו, הודענו והסברנו כבר ובכל זאת שואלים, אנחנו עונים! בשביל זה אנחנו כאן (גם...).

אם מזומנת לנו הפתעה בדרך, מה טוב! אך לא רצוי שנגזים בתאורה ולא נעורר ציפיות מיותרות. כגודל הציפיות כן גודל האכזבה. ניתן למטיילים שיגלו את ההפתעה בכוחות עצמם, ישמחו ויקבעו את טיבה. ראוי להמעיט בסופרלטיבים: "הכי מעניין", "אתר משגע", "קניון אדיר" וכד'. על כך יחליטו המטיילים, ואלה יבואו, אם לא נגזים אנחנו בתאורים. ואם בכל זאת אי אפשר להתאפק, אפשר לומר משהו כמו: "זה אחד הקניונים האהובים עלי", או "נחל זה חביב עלי במיוחד" וכד'. ככל שהסופרלטיבים שלנו צנועים יותר, תגובות המטיילים יהיו טובות יותר. כלל ברזל שיש לממשו הוא, שכל האתרים שהובטחו בתכנית הטיול חייבים להיכלל בו. לכל היותר נדבר פחות.

ידע

הדרכה טובה משמעותה שטף דיבור, חיוך, התחשבות במטייל, שימוש בעזרים ובדידקטיקה נכונה, אבל כל אלה הם חסרי ערך ללא ידע.

אחת מן המדריכות המתלמדות אמרה: "התכוננתי טוב טוב לקטע שלי, כדי שאשלוט בחומר ואהיה פנויה לנחמדות". ואמרה אחרת: "דילגתי על אתרים בתכנית הטיול, כי לא התכוננתי ורציתי להיות פנויה ל'נחמדות' למטיילים. אך בסוף הטיול באו אלי בטענות (צודקות) מדוע השמטתי אתרים שפורסמו בתכנית הטיול". ואמנם יש לבצע את התכנית כלשונה!

אם אנו מוכנים כראוי להדרכה ויודעים את החומר, נהיה פטורים מחששות ופחדים ונרגיש בטחון שיעזור להתמודד עם שאר הבעיות. האם ללמוד את הכל בעל פה? בהחלט לא, אך רצוי לשנן כראוי. לימוד בעל פה עשוי לגרום לבלבול אם נשכח מלה וה"רצף" יפסק. דידקטיקה רוכשים, הופעה אפשר לשפר. יש לצאת לטיול מוכנים היטב כשאנו שולטים בחומר.

המדריך בעיני הקהל

מדריך מספר על חוויותיו: "התרגשתי מאד, רעדתי, גמגמתי ומה עוד..." ההתרגשות אינה מחלה. מותר להתרגש ואם זה עובר, זה טוב. נזכור שהקהל לרוב אינו רואה ואינו מבחין שהתרגשנו, לפיכך אין צורך לדבר על כך או להתנצל.

גם אם שכחנו לומר משהו, לא נורא, תמיד ניתן להוסיף. רצוי תמיד לקצר, אין מקום להרצאות ארוכות ולהסברים מתישים. בעצם, אולי יש מקום וזמן, אבל מי רוצה ל"שמוע כל כך הרבה"?

רצוי מאד לא להשפיל מבט, לא לרחף במבטים מעל המטיילים, וגם... לא לנעוץ מבטים באחד המשתתפים או ב"נקודה אחת", גם אם היא מוצאת חן בעינינו. לעתים זה קורה שלא במתכוון, ואולי רק מפני שנדמה היה לנו שראינו מישהו שהביע הסכמה לדברינו...

באם הקול רם מדי, מאנפף או שקט מדי, הדבר ניתן לשיפור. הופעת המדריך היא חשובה, אך חשוב לא פחות איך אני נראה בעיני עצמי. יש להקפיד על התסרוקת, על הביגוד וכל שאר פרטי ההופעה בפני קהל. יש להימנע מעצבנות ומתנועות מיותרות במהלך ההדרכה.

פקודות והוראות – כללי סדר ובטחון

כאלה יש הרבה, אך מתי נטיל אותן על המטיילים? את הרוב רצוי לדחות לשעת הביצוע. ההוראות ביחס לטיול הרגלי וההצטיידות (כובע, מים, שוקולד וכד') ינתנו לפני תחילת ההליכה. יש צורך לוודא שהציוד החיוני אכן ישנו.

רצוי שלשון ההוראות תהיה חיובית ככל האפשר, ולהימנע מלפגוע בקהל המטיילים. ניתן לומר: "יש פחים באוטובוס, אחד כאן והשני שם לרשותכם". וכך הופך משפט זה מ"הוראה" למידע פשוט. אם נביא עמנו שקיות לאשפה ונתבל את הנושא בהומור, מה טוב.

לשון ותוכן

רצוי להקפיד על שימוש בשפה תקנית ומובנת. בשפה העברית נקפיד בעיקר במספרים הנשמעים כ"חלון הראווה" של שפת המדריך, ועם זאת נשתדל שלא לדבר בלשון

גבוהה מדי. השפה הרגילה בפינו בשימוש היומיומי תשמש אותנו גם בעת ההדרכה. יש להקפיד על לשון נקיה, ללא שימוש במלים שעשויות להישמע באוזני חלק מן הקהל כגסות או כבלתי ראויות.

יש להימנע מנימה סמכותית, של דיבור "מלמעלה". כשמדברים לילדים, התוכן צריך להיות מותאם, אך הנימה תהיה כמו למבוגרים.

ניתן להפנות שאלות לקהל המטיילים, אך זאת במידה ובזהירות. רצוי שלא "לתקוף" את קהל המטיילים בשאלות ולהביך את שומעינו. ניתן להשתמש בשאלות ריטוריות. כששואלים ועונים, לעתים מזדהה הנשאל עם התשובה ומרגיש שהוא אכן ידע את התשובה.

פניה למטיילים בנוסח: "יש שאלות?", היא כעין הזמנה לקשר והבעת פתיחות מצידך.

נעים (לרוב)... לשמוע בדיחות וטוב לדעת לספר בדיחות, אבל יש לעשות זאת במידה. נזכור שישנם מטיילים העשויים להיפגע מבדיחות עדתיות, בדיחות על נכים ועוד. לטווח קצר דברי בדיחותא קוצרים הצלחה רבה, אך, כאמור, הכל במידה. הבדיחות טובות לשיפור מצב הרוח, אך יש לזכור שהעיקר הוא ההסברים.

כשמציינים מונח כלשהו, יש מיד "לתרגמו" ללשון בני אדם: "נסיים את הטיול בשעה 14.00, זאת אומרת, בשעה שתיים בערך", או: "הדבר היה בתקופה הכלכוליתית, כלומר, לפני כששת אלפים שנים". וכי כמה מן המטיילים זוכרים או יודעים מהי התקופה הכלכוליתית?

יש להימנע מלהתמקד בבעיות של מטייל אחד בלשון "עוצרים רק בשבילך!" אם יש מישהו שאינו חש בטוב, שצריך לעשות את צרכיו וכד', וביקש לעצור, עוצרים. יש צורך להסביר את סיבת העצירה, אך הדבר יעשה בלשון רבים מבלי להזכיר את המבקש. שיתוף המטיילים במשאלה או איחולים, יעשה בלשון רבים גוף ראשון: "אני מקווה שנהנה מהטיול", ולא "מקווה שתיהנו מהטיול".

רצוי תמיד לבטא קונצנזוס מקובל ולא לעסוק בניפוי מיתוסים. רצוי לנצל "תפאורה יפה" להרצאה על נושא, למשל מאהל בדווי יכול לשמש כ"תירוץ" להרצאה על מוצאו של הקפה וסוגיו. כך גם ניתן לנצל את הצבע והרעננות של פרי ההדר כדי לספר על תולדות ההדרים והופעתם בארץ.

ניתן להשתמש במלים "אינני יודע" כשאין בפינו מענה לשאלה, והדבר מכובד והגון יותר מאשר להמציא תשובה. אבל לא רצוי להרבות בשימוש במלים "לא יודע", כי הדבר הופך את המדריך ודבריו לבלתי אמינים. פשוט, יש ללמוד ולהתכונן, להשתדל לדעת הרבה ככל האפשר על מסלול הטיול וסביבותיו. אם השאלה מיוחדת לאתר, או שנצפתה במסלול מסיבה כלשהי, מותר לציין, ש"בדיוק אתמול חיפשתי, פתחתי ספר זה וזה". הדבר מרמז ש"השקענו" ויש בו משום מתן כבוד למטיילים.

הבטחנו פרס למשחק, נביא אותו עמנו ונעניק אותו גם אם הוא סמלי בלבד. יש להמעיט באזכור עצמי של המדריך: "חפרתי כאן וגם כאן וגם כאן", "נלחמתי כאן וגם כאן וגם שם", "סקרתי פה ושם", ועוד מעין אלה, גם אם הדברים נכונים. הריבוי בעניין זה יש בו טעם לפגם והוא מעורר ספקות. נסתפק, על כן, בפרטים החשובים ולא נגזים בחלקנו....

הדרכה בשדה

(מפנקסו של צבי אילן)

בדיון על ההדרכה ועקרונותיה, אתייחס בעיקר לנסיוני בעבודה בשדה. רוב הדוגמאות הן מהסיורים שהדרכתני. כל אחת מהן תוקדש לאזור מצומצם ולנושא מרכזי מוגדר. לדוגמא, בתי כנסת קדומים בגולן, דרך הים בשרון וכד'. כלל ראשון הוא ההכנה. איני מאמין בהדרכה סתמית ובהסברים כלאחר יד. אני נוהג לחזור ולהתכונן לפני כל סיור, בחזרה על החומר העיוני, בבירור פרטים על דברים שהתחדשו באותו אזור, ואם אפשר – בעריכת סיור מקדים. ההכנה לסיור כוללת שימוש בספרי יסוד שונים, ובהם, כמובן, התנ"ך. הדבר מכביד לעתים, אך תנ"ך בתרמיל, שבו מסומנים הקטעים שנקרא לפני המטיילים, הוא בבחינת חובה. כן נצטייד בספר האונומסטיקון לאבסביוס ונסמן את הקטעים הרצויים, וכמוהם תרגום תעודות היסטוריות חשובות.

בטיול האחרון שערכנו לאתרי בקעת בית שאן, צפינו לעבר ואדי יבס, המשמר את שמה של יבש גלעד. קראתי מהתנ"ך את הסיפור המוכר על בני יבש גלעד ההולכים בלילה להוריד את גוויות שאול המלך ובניו מחומת בית שאן. אחר כך, כשהיינו באזור כפר רופין – טירת צבי, במורד הירדן ונחל יבש, ניסיתי לשכנע ולהמחיש בשטח את סיפורם של בני יבש ההולכים בלילה בדרך זו ממש (במשך היום עסקנו גם בדרכי העמק לתקופותיהן). סיפור הפלשתים שלחמו בשאול הושלם בעזרת תצלום של ארון קבורה אנתרופואידי מחפירות בית שאן. בארונות מסוג זה קברו לרוב שכירים מבין גויי הים בצבא מצרים. בהרצאה בערב הושלמו הדברים בסיפור על בני יבש גלעד ששאול הצילם מידי נחש העמוני, והם גמלו לו בהבאת עצמותיו לקבורה. הנושא מתקשר לזיהוי בית הכנסת שנתגלה ליד מעוז חיים, במקום שהצענו את זיהויו עם באלה, לפי יוסף בן מתתיהו. כאן פקד שאול את העם (ולא בבזק כבמקרא), בעת שחש להציל את אנשי יבש גלעד.

ביקרנו בבית הכנסת. מכיוון שרצפות הפסיפס שלו הועברו לירושלים, התכוננו לכך מראש והבאנו בהרצאה מקדימה שקופיות של הרצפות באתרן, וכך גם לגבי בית הכנסת בח' פרווה שליד עין הנצי"ב. צילומי מפות ותכניות מבנים ואתרים שהכנו (ומשתדלים תמיד להכין) סייעו בסיורים.

רצוי להקדים לביקור באתר ארכיאולוגי הרצאה בליווי שקופיות, כדי להחיות את הנושא על שרידיו (שהם בדרך כלל מעטים).

רצוי שהסיור יהיה חלק בלתי נפרד מפרק לימודי שלם. במקרה זה הלימודים בכיתה והסיורים יהיו עשירים ומגוונים יותר. נושא זה של שילוב הפרטים והקטעים השונים בסיור והמידע ליחידה אחת, הוא חשוב ויש לתת עליו את הדעת מראש לפני הטיול. יהיה זה מועיל וחשוב לקרוא בשטח מן התנ"ך וממקורות חיצוניים ענייניים, ואף במקורות אשוריים (וכך אני עושה בסיורים בעקבות מסע סנחריב), או לפחות בצורה שמובאים בה השמות בתעודות מצריות וכנעניות. כשאתה קורא את השם

בהגייתו הזרה, והחניך מקשר ומוצא את השם העברי המקובל עליו, הרי זו תחושת גילוי ושותפות.

לנושא זה של שיתוף החניך בחויית הסיור נודעת חשיבות ממדרגה ראשונה. אחד משיאי הטיול לקדש ברנע כלל שיחה ממושכת עם בדווי תושב המקום תחת עץ זית ענף ליד הנחל. הזכרונות על ג'רוויס, המושל הבריטי האגדי של חצי האי סיני, האגדה על "בת המלך ששכנה בתל", הדברים שעדיין לא נכתבו בספרים, והחניך, שותף להתוודע להם לראשונה, מעצימים את תחושת השותפות בטיול.

כמעט בכל טיול באתר העוסק בתולדות הישוב, מומלצת מאוד פגישה עם אחד מוותיקי המקום. עד היום שמורה עמי חויית מפגש שערכנו עם אחת מוותיקות כפר גלעדי. בסיור הנזכר בבקעת בית שאן פגשנו (בתאום מראש, כמובן) את אבשלום יעקבי, מוותיקי "חומה ומגדל", בחצר מעוז חיים, וסיירנו עמו בשטחים המשתרעים עד לירדן. האיש חווה את פיצוץ גשר מעוז (שיח' חוסיין), את שטפונות הירדן, את הזריחה בגבעת חוואר הלשון שבין הכיכר לבין גאון הירדן (הסיפור על מעבר הירדן בחרבה על-ידי בני ישראל שאתה קורא מהתנ"ך באותו מקום ממש, נעשה הרבה יותר מובן וחוייתי). כשצפינו על פחל שממזרח לירדן, והתייחסנו ל"חמתא דפחלי", "חמי פחל", הנזכרים בתלמוד, אבשלום העיר "ואני התרחצתי שם", או אז החוויה הגיעה לשיאה. חשובה הצבת האתגר לתלמידים. בקיץ האחרון שהינו במערב הגליל ועסקנו בחורבת גליל, ליד מושב גורן וגלילה לתקופותיה. ההכנה כללה במקרה זה ביקור במוזיאון בקיבוץ אילון ומפגש עם שניים מחברי הקיבוץ שסקרו את האתר במשך שנים רבות. האם אפשר לזהות כאן את גליל הקדומה? האם הממצאים מוכיחים זאת? זה האתגר. אחר כך באה חלוקה לחוליות בניהול עצמי, ובעקבותיה עבודה בהתלהבות במשך שעות. פירות העבודה היו הכרת מצב השרידים באתר ועריכת תכנית הכנסיה במקום.

לעתים השגת המעורבות של החניכים גבוהה יותר ומסוג אחר. הגענו עם קבוצה לעין סודר שבסיני ומצאנו ערמות אשפה. לא עבר זמן קצר, וכל החניכים הלכו בעקבותי ומלאו שקים בקופסאות שימורים ריקות וגדשו בהם את האוטובוס, לקול מחאות הנהג (הרי מדובר במטיילים שומרי טבע מושבעים). מקרה אחר: אם יש אפשרות לשלב את החניכים בחפירה ממש בעת לימוד היסטוריה-ארכיאולוגי של אזור, הדבר רצוי מאוד. הדבר נכון גם לגבי סקר שדה בכל תחום אחר שאפשר לשלב בו קבוצה גדולה לזמן קצר.

לגבי ממצאים שנתגלו, רצוי להודיע לחניכים על תוצאות הבירור. בעת פרסום מאמר, יש להזכיר את המשתתפים שסייעו בגילוי ולהודות להם. אם אין זה נושא למאמר, יש להעביר דף משוכפל, אפילו בכתב יד, שייתלה על לוח המודעות, ובו תוצאות התגליות ומשמעותן. עשינו כך, למשל, לגבי תל שינאר שליד ימית, בהורקניה שבמדבר יהודה ובמית עוואד שבערבה. המעשה קושר את החניכים למדריך ולנושא. יש להתחשב בדעותיהם וברעיונותיהם במהלך הטיול, לכבדם ולדאוג שידעו לאחר מכן על תוצאות תגליותיהם. הם ירצו תמיד לטייל אתך. אין ספק שהתלהבותו של החניך הוא נכס יקר וראוי לטפחו.

נגד כל הכללים

מיכה לבנה

קשה לקבוע כללים ברורים להסברה טובה בשדה. בכל זאת, יש כללי יסוד אחדים, שכדאי לשננם ולהקפיד לנהוג לפיהם. הפעם איני בא למנות כללים אלה, אלא לספר על מקרה יוצא דופן, שהופרו בו כל הכללים.

כל מדריך מתחיל יודע, שאסור להאריך בהסבר, אסור להרצות בשמש הקופחת, אסור להקריא מספר, ואין להדריך קבוצות גדולות. רצוי גם להדריך במקום שאין מה שיסיח את דעתם של המטיילים מן ההסבר. מה יותר פשוט, ברור וידוע? ובכל זאת, על מדריכי הטיולים להיות מודעים לכך, שיש גם מקרים יוצאי דופן, והכללים הנוקשים עשויים להשתנות בהתאם לנסיבות, כפי שנלמד מן הדוגמא הבאה.

פעם הדרכת קבוצה של 80 נערים. הושבתי אותם בשמש הקופחת בשולי השביל היורד לגמלא, פתחתי את הספר "מלחמות היהודים" וקראתי בפניהם את סיפור הקרב על גמלא בסגנונו הארוך והמסורבל של יוסף בן מתתיהו, ובתרגומו הקשה והישן מ-1920 של שמחוני. הכל היה נגדי: אבנים שאפשר לידות בנערות או לגלגל במדרון; נשרים החגים נמוך מעל הראש שוב ושוב, ומושכים את תשומת הלב (ומרשימים מאד); מטוסים מתמרנים ומרעישים, עד שלעתים אין לשמוע דבר; מטיילים מקבוצות אחרות העוברים בינינו בשביל; וכאמור – שמש יוקדת, הסבר ארוך ופרונטלי, קבוצה גדולה וטקסט מוקרא מתוך ספר.

שאלו נא את המטיילים ויאמרו לכם, כי ההסבר בגמלא היה עבורם חוויה עזה ובלתי נשכחת, ואין להם ספק כי ביקור כזה בגמלא צריך היה להיות חובה בחינוכו של כל ישראלי. ניסיתי לברר לעצמי ולנתח מניין ההצלחה העצומה בתנאים כה קשים. מעל לכל עומד, כמובן, הסיפור ההיסטורי עצמו, וההזדהות הנפשית שלנו עם גיבוריו, וזכותו של המחבר, יוסף בן מתתיהו, שידע בכשרונו הדרמטי, להגיש לנו כל זאת בלי לאבד מעוצמת הדברים. חשיבות שאינה נופלת מאלה אני מייחס גם למראה המרשים הנגלה לעיני היושב כאן. אחרת הייתי מקריא את הדברים בכיתה, או מוסר זאת לקריאה לקריין טוב ממני. מי יודע, אולי מותר לייחס חלק מן ההצלחה גם לעובדה, שאני עצמי מתרגש בכל פעם מחדש שעה שאני חוזר לגמלא ולמלחמתה. יתכן שבאיזשהו אופן נסתר, משהו מהתרגשותי עובר אל שומעי?!

אולם יותר משיש לזקוף לזכות כל אחד מן הדברים הללו כשלעצמם – טמון סודה של ההצלחה בשילובם. כל אלה חברו להפוך את המעמד להרבה יותר מהסבר בטיול. יש כאן, ללא ספק, נימה של דרמטיות וטקס המלווה בחוויה. מסתבר שגם בדור ציני כשלנו, סוחף המעמד המיוחד הזה. אולי יביא אותנו הדבר להרהור שני לגבי תקפותם של כללים, ולגבי מקומם המצומצם מדי של טקסטים בפעולתנו החינוכית?!

תו התקן למדריך הטיולים במערכת החינוך

טימי בן יוסף

תו התקן מגדיר את הנתונים והידע הנדרשים ממדריך הטיולים במערכת החינוך. הוא מחייב לקבל תעודה המעידה שעבר את ההשתלמות הנדרשת מטעם הגופים המוסמכים. תו התקן פותח ביוזמת מינהלת הטיולים של משרד החינוך, בשיתוף עם המפמ"ר ללימודי ארץ-ישראל, תחום של"ח וידיעת הארץ והחברה להגנת הטבע, הצוות הדידקטי שברמת אפעל וגופים נוספים, ומתנהל על-ידי תחום של"ח וידיעת הארץ במשרד החינוך.

מההיבט החוקי – מאחר שהרשות המוסמכת למתן היתרי הדרכה על פי החוק היא האגף להכשרה מקצועית במשרד התיירות, הוסמך מינהל חברה ונוער במשרד החינוך לפקח על הכשרת מדריכי הטיולים. לשם כך הוקמה במינהל חברה ונוער ועדה מקצועית, שתפקידה לאשר את הגופים המתאימים העוסקים בהכשרת מדריכים. בוועדה זו שותפים: מינהלת הטיולים, אגף הבטחון, האגף להכשרת עובדי הוראה והמזכירות הפדגוגית, וכן נציג משרד התיירות.

בעיית היסוד בהגדרת התקן להכשרת המדריך היתה כיצד לגשר בין שני צרכים מנוגדים: להציע הכשרה מעמיקה ככל האפשר, המובילה להיכרות עם הארץ לאזוריה, ולתת הכשרה נאותה בלוח זמנים צפוף.

המערך הוא בעל אופי מודולרי: ההכשרה הבסיסית מעניקה את יסודות המקצוע ומאפשרת להכיר את אזורי הארץ, שאליהם מוגבל היתר ההדרכה, ומעבר לכך – השלמת ההיכרות עם שאר אזורי הארץ, ובהתאם לכך – הרחבת ההסמכה.

הנושא	היקף שעות	ימי שטח כלולים
ידיעת הארץ	140	1 + חלקי ימים נוספים
פדגוגיה של הטיול	130	5
מיומנויות השדה	40	3 ימים ושני לילות רצופים
בטחון ובטיחות בטיול	50	כולל קורס עזרה ראשונה
היכרות עם אזור טיול	60	4
סה"כ	420	14 + חלקי ימים נוספים

תכנית הגרעין להכשרת מדריך טיולים במערכת החינוך

ס	המקצוע	הקף שעות	ימי שטח כלולים
1	תפיסת הנופאדם	10	ברוב מקצועות
2	גיאוגרפיה, גיאולוגיה וגיאומורפולוגיה	20	הלימוד ישולבו
3	בוטניקה, זואולוגיה ואקולוגיה	20	סיורים בשטח,
4	היסטוריה וארכיאולוגיה	26	על פי שיקול
5	תנ"ך ומקורות ישראל	10	הדעת של הגוף
6	דתות ומקורותיהן	8	המכשיר
7	המפעל הציוני ומדינת ישראל	34	
8	נושא בחירה (של הגוף המכשיר)	12	
סה"ב		140	

תכנית פרק "ידיעת הארץ" במסגרת הכשרת מדריך הטיולים

בדרך זו כל מדריך חופשי להחליט על קצב הכשרתו והסמכתו. כל שלב מוגדר ומעניק את ההשכלה וההתנסות הנדרשים. לצורך זה הוגדרו: מדרג ההכשרה וההסמכה, ומהות יחידת הגרעין. נבחרו עשרה אזורי טיול בארץ, נקבעה מהות הכשרת המדריך ל"אזור טיול", והתכנים העיקריים לאזורים השונים.

שלושת שלבי ההכשרה וההסמכה כוללים: א. יחידת גרעין וכן 2-4 אזורי טיולים, והיקף הכשרה של 420-540 שעות. הכשרה זו מעניקה היתר הדרכה זמני, בעל תוקף לשנתיים. ב. יחידת הגרעין וכן 5-9 אזורי טיולים בהיקף הכשרה של 600-840 שעות של מדריך טיולים קבוע (לאזורים שאליהם הוסמך). ג. שלב זה כולל יחידת גרעין וכן 10 אזורי טיול, בהיקף הכשרה של 900 שעות, המזכה בדרג התמחות של מדריך טיולים ארצי קבוע.

ימי השטח ביחידת הגרעין ממוקדים באזור שבו מתבצע הקורס, והם נותנים יחדיו מענה להיכרות עם אחד מאזורי הטיול המוגדרים בתו התקן, כך שבוגר תכנית הגרעין מוסמך להדריך בשני אזורי טיול.

פרקי ידיעת הארץ: למונח ידיעת הארץ פרשנויות רבות ומגוונות. תו התקן מאמץ את הגישה שמתאר יוסף ברסלבסקי (ברסלבי), מאבות ידיעת הארץ: "נדרש שילוב הענפים השונים לתוצרת מיוחדת שבה בולט הקשר ההדדי בין הענפים, היניקה וההשלמה ההדדית, העוזרות להבנת כל החזיונות שבארץ...".

גישה זו אומצה משום שהטיול נערך ומתקיים במרחב הפתוח, במגוון נופים והתופעות משולבות, משפיעות ומושפעות זו מזו ומאפשרות ראייה כוללת ומשולבת. תפיסה זו, שפותחה בתחום של"ח וידיעת הארץ, מדגישה את יחסי הגומלין בין האדם לסובב, החברתי והלאומי, ומכונה "תפיסת מכלול הנופאדם".

כשליש מהתכנים ממוקדים בטבע וכשני שלישים באדם. מושם דגש על תולדות עם ישראל בארץ, מקורותיו וההווה הישראלי. בין התכנים האנושיים מתקיים איזון בין ההתייחסות לעבר ולהווה.



טיול בית ספר בגליל, 1912. מהצילומים הראשונים בנושא זה

לרכישת מיומנות נדרש שילוב של לימוד תאורטי עם התנסות מעשית, הזוכה להדגש מיוחד. בכל אחד מסעיפי הרקע התאורטי משולב מרכיב של התנסות ודיון. כרבע מלימודי הרקע התאורטי מוקדשים לרכישת דרכי הדרכה מעשיות, וכשליש מוקדש להתנסות מעשית.

להכרת הנושא נערכים קמפוסים להכרת אזורי הארץ, שהם מרכיב מרכזי בהכשרת המדריכים. הוגדרו עשרה אזורים להכרת הארץ על פי שני קריטריונים: אזור הומוגני מבחינת מאפייני הנופאדם, ואזור נרחב, שמסוגל להכיל טיול שלם, ובדרך כלל מקובל במסורת הטיולים הקיימת.

אזורי הטיול המוגדרים הם: 1. חרמון וגולן. 2. גליל עליון (כולל מערבי ומזרחי). 3. גליל תחתון (כולל העמקים ובקעת כנרת). 4. הכרמל וחופו (כולל רמות מנשה והר עמיר). 5. מישור החוף (כולל השרון ומישור החוף הדרומי). 6. שפלת יהודה, הרי יהודה והשומרון. 7. המדבר המזרחי (מדבר יהודה, ים המלח, מדבר שומרון ובקעת הירדן). 8. ירושלים. 9. הר הנגב. 10. הערבה והרי אילת.

תו התקן יצא לדרך. גלומה בו אמירה ברורה מצד משרד החינוך, ויש בו פוטנציאל לקידום רמתם המקצועית של המדריכים ושיפור נושא הטיול במערכת החינוך. ההתנסות בהפעלתו תוביל לחידוד התובנה ולעידכנו ושיפורו עם הזמן.

ביבליוגרפיה

פרוור א. (תשנ"ב), דרכו של הטיול לידיעת הארץ תרמ"ח-תרע"ד, חיבור לתואר מוסמך, האוניברסיטה העברית, ירושלים.

שביט ז. (תשס"א), הפעולה התרבותית של תנועת העבודה הארץ-ישראלית בשנות העשרים, חיבור לתואר דוקטור, האוניברסיטה העברית, ירושלים.

אבישר ע. (תש"ס), תוכניות ידיעת הארץ, הסיור ותיירות השורשים מתש"ח עד תשמ"ח בחינוך הלאומי-ציוני, חיבור לתואר דוקטור, אוניברסיטת בר אילן.

וילנאי ז. (תשי"ג), הטיול וערכו החינוכי, הוצאת שעלים, ירושלים.

מה בין הדרכת תלמידים להדרכת מבוגרים

מיכאל גרינצוויג

בעקבות תקרית נהריים (1997), הוקמה ועדת חקירה שהמליצה על הקמת מינהלת טיולים במשרד החינוך, שתעסוק בכל נושאי הטיולים והפעילות הלימודית שמחוץ לכיתה. המינהלת הופקדה גם על הצד הדידקטי והפדגוגי, על טיב ההדרכה בשטח ועל תכנון נאות של הפעילויות. הדרכה של תלמידים בשטח היא מיומנות מיוחדת המצריכה למידה, ואפילו מדריכים בעלי ותק ומוניטין לא תמיד מצליחים בכך.

מינהלת הטיולים במשרד החינוך דורשת תעודה מיוחדת להדרכת תלמידים, גם ממדריכים שהוסמכו מטעם משרד התיירות. תקנה חדשה זו פירושה, שהחל משנת תשס"ה לא ידריך אדם במערכת החינוך מבלי שסיים קורס מיוחד והוסמך לכך על-ידיה. הדרכת תלמידים דורשת, אפוא, מיומנות מיוחדת. ננסה, במסגרת זו, לעמוד על עיקרי השוני בין הדרכת תלמידים להדרכת מבוגרים, שהם נושא מרכזי לענייננו.

המבוגרים הם, בדרך כלל, בעלי כושר ריכוז וקשב טובים יותר מהתלמידים, המאבדים מהר יותר את כושר הריכוז וההקשבה. ככל שגילם נמוך יותר, סף הקשב נמוך יותר.

המבוגרים באים לסיור מרצונם ומתוך עניין. לעומת זאת, על התלמידים ההשתתפות ברוב המקרים נכפית. רמת הידיעות שונה בין צעירים למבוגרים ועל המדריך לעמוד על טיבה של הקבוצה מבחינת הידע והמטען התרבותי, הן בתחום המודרך והן בתחום הידע הכללי ורמת ההשכלה. רמת ידיעותיהם של התלמידים במרבית המקרים לוקה בחסר לעומת המבוגרים. הדבר בולט כאשר עוסקים בנושאים שהמבוגרים מכירים מכך, שהם חיו במקום הארוע וחוו אותו. במקרה כזה רמת ידיעותיהם אף עולה לעתים על זו של המדריך. לא אחת קורה, שהמבוגרים בקיאים במורשת הקרב של צה"ל מנסיון אישי, בעוד שעבור התלמידים רבות מהמלחמות הן ארוע היסטורי שהתרחש עוד לפני שנולדו.

ככל שהתלמידים צעירים יותר, הם דורשים יותר התנסות ופעילות. קשה להם להיות פסיביים לזמן ממושך, בעוד שהמבוגרים או התיירים מסתייגים מהפעלות בהדרכה.

כושרם הגופני של המודרכים שונה. יש שוני בין כושרם הגופני של תלמידים בכיתות הנמוכות לבין תלמידי תיכון, בין מבוגרים בשנות העשרים והשלושים לחייהם לבין מבוגרים בשנותיהם החמישים והשישים.

אם רמת ההדרכה לא מתאימה עצמה להבדלים אלה של קבוצות המודרכים השונות, היא נדונה מראש לכשלון. חוסר הנסיון גרם לא פעם לכך, שהמדריך דיבר "מעל ראשיהם" של התלמידים, הרבה יותר מדי, לא העסיק אותם ולא הפעיל אותם,

או לחילופין, הפעיל אותם יותר מדי, לא עניין אותם ולא התאים את רמת הדרכה לידיעותיהם ולכושרם.

היציאה לשטח ומטרותיה

מטרת היציאה לשטח בבית הספר שונה מזו של המבוגר. למעשה מדובר כאן במגוון מטרות. הוצאת התלמידים מחוץ לכיתה נועדה בעיקר להמחיש תופעות חשובות הנוגעות ללימודיהם. לעומת זאת, אצל המבוגרים והתיירים המטרה היא להכיר נופים ומקומות, לנפוש וליהנות, אך הלמידה איננה העניין המרכזי. טיולי התיירים אינם חלק מחומר נלמד, ואין כל חובה לשנן את החומר. מובן, עם זאת, שככל שהמורה בא מוכן יותר ולמד את הרקע, כן ייטב, והתועלת וההנאה מהטיול יהיו רבים יותר. שונה הדבר אצל התלמיד או הסטודנט, שם הלמידה והכרת הרקע – לפני הטיול ולאחריו – הינן פעולות השייכות לאותו מכלול.

במערכת החינוך יש מטרות נוספות ליציאת התלמידים. לעתים נעשה הדבר לשם פורקן ואתנחתא, שמבחינה מסוימת דומה ליציאת התייר לטבע. למעשה גם במסגרת בלתי פורמלית כזאת מתקיימים תהליכי למידה, הן אצל התלמיד והן אצל המבוגר, שכן אנחנו לומדים כל הזמן, אף שלא תמיד תהליך הלמידה מכוון.

התייר או המבוגר רוצים להכיר וללמוד, אך הם אינם מחויבים לכך. התלמיד משועבד ללמידה לעתים בעל כורחו. אין להבין מכאן שתהליך הלמידה בשטח חייב להיות חסר הנאה או עונש. למידה ראוי שתיעשה מתוך הנאה ועניין, וזהו קנה מידה למיומנות המורה או המדריך.

המטרות השונות וקהלי היעד השונים מחייבים, אפוא, התייחסות שונה לשתי הקבוצות. העבודה עם תלמידים חייבת להתחשב במטרות ההוראה של אותו נושא. כיוון שאחת המטרות החשובות ביותר בעת היציאה מחוץ לכיתה היא ההמחשה, היא חייבת להפעיל את כלל החושים ולא רק את חוש השמע או חוש הראיה, כך שיש מקום בשטח להפעיל את חוש הטעם (ללקק סלע), את חוש המישוש (טקסטורה של חומר), הריח (ריח של פריחה) הדבר מחייב את התלמידים להיות פעילים בשטח. זו למעשה התכלית המרכזית של הלמידה מחוץ לכיתה.

הפעלת התלמידים שונה גם לצורך הקיים אצל התלמידים, כיוון שכושר הריכוז והקשב קצרים יותר אצלם. המדריך חייב לדעת מה למדה הקבוצה לפני היציאה לשטח, וכיצד מתקשרים הדברים אל הנלמד בו. כדי שהלמידה תהיה יעילה יותר והשהות מחוץ לכיתה תנוצל באופן מירבי, המדריך חייב גם להציב לעצמו את המטרות והתכנים שבהם יעסוק בשטח בהתאם לתכנית הלימודים. אין זאת הדרכה של עוד חומר או גיבוב של נושאים, כפי שעולים באקראי מן השטח.

כיוון שמדובר בגילאים צעירים, על המדריך לברור את המלים והמונחים שישמשו אותו בעת ההדרכה, שיובנו על-ידי בני אותו הגיל. על המדריך לזכור, שהפעילות מחוץ לכיתה היא חלק מסדרת פעילויות לפני היציאה ולאחריה. היא אינה מתחילה ומסתיימת בחוץ, אלא היא חלק בלתי נפרד מתהליך הלמידה. כל אלה הופכים את ההדרכה מחוץ לכיתה לענף יחודי ולמקצוע המצריך למידה והתנסות, בדיוק כפי שעבודה עם מבוגרים ותיירים היא התמחות המצריכה לימוד.

כיצד לכתוב מסלול סיור?

אלי שילר

כתיבת מסלול סיור ברמה נאותה נחשבת ל"אגוז קשה לפיצוח". היא דורשת רגישות ומחשבה רבים, וכרוכה בעבודת שטח ובהכרה מושלמת של הנושא. הזמן הנדרש להכנת מסלול ממוצע, כרוך בעבודה ממושכת, הכל בהתאם לאופי המסלול ומידת מורכבותו. כדי להקל על מלאכת הכתיבה, נבחין בשלבים אחדים. מסלול סיור הכתוב בקפידה, מן הראוי שיכלול שבעה חלקים עיקריים:

1. הקדמה.
2. סקירה כללית על האזור ואתריו.
3. מפת מסלול מפורטת.
4. הסברים נלווים למפה.
5. פרוט המסלול לשלביו, כולל לוח זמנים.
6. סיכום.
7. פרוט אפשרויות נוספות והמלצות, כולל אתרים חלופיים בעת הצורך.

טרם שנתייחס לכל אחד מהשלבים, מן הראוי להביא מספר כללים.

א. יותר מאשר בכל טקסט אחר, מסלול הסיור חייב להיות מרוכז וקצר, בבחינת מעט המכיל מרובה. רצוי שהיקף הטקסט לא יעלה על 2-3 עמ', שהם כ־700-1,000 מלה לכל היותר. אם נוסיף לכך את המפה והאיורים, ישתרע המסלול על כ־4 עמ'. טקסט מעבר להיקף זה עלול להקשות ולהרתיע.

ב. כלל בל יעבור הוא, שההסברים חייבים להתמקד במה שרואים בשטח ולהצטמצם ככל האפשר ב"הסברי רקע" ידועים ובלתי מחייבים (שאודותם ניתן להפנות לספרות המתאימה).

ג. יש לבנות את המסלול כמכלול אחד, ככל שהדבר ניתן, תוך קשר רעיוני בין הדברים והדגשת המכנה המשותף.

ד. אין צורך לומר, שעל הכותב להכיר את הנושא והשטח באופן בלתי אמצעי על בוריים, ברמה שתאפשר לו למסור את הדברים בצורה מקורית, ידידותית ומשכנעת, "מעבר למה שכתוב בספרים".

ה. יש כמובן מסלולים כלליים לציבור הרחב ויש כאלה המיועדים למתעניינים ולטיילים מנוסים. ברוב המקרים על הכותב לכוון את דבריו לקהל יעד מעט מעל לממוצע. מובן שעל המדריך ל"פרש" את המסלול, להרחיבו או לקצרו בהתאם לקבוצה.

נפרט עתה את מבנה המסלול לפרטיו בהתאם לראשי הפרקים שהובאו לעיל.

1. הקדמה (כ־4-5 שורות): בהקדמה יצינו חשיבות המסלול ויחודו, תוך הדגשת האתרים והמקומות המרכזיים, והחוויית המצפות למטיילים. כן יובאו בקווים כלליים

התוואי וזמן ההליכה (וההפסקות), מקום התחלת המסלול וסיומו, הציוד והלבוש הנדרשים וההתייחסות לאפשרויות נוספות (שיבואו בפירוט בסוף). יש לציין בהבלטה את שעות הפתיחה וזמני הביקור באתרים ודמי הכניסה אליהם. יש לתכנן היטב את ההפסקות והשרותים, ואת זמני הארוחות ומיקומן.

2. **סקירה כללית (כ-10-15 שורות):** בפרק זה יובאו הרקע הגיאוגרפי, ההיסטורי, הנופי והישובי של האזור, והקשריו לאתרי הביקור, הכל בהתאם לקווי האופי המיוחדים למקום, ותוך התמקדות בנושא מרכזי (או במספר נושאים מרכזיים). יש לחתור למיצוי תכליתי של הנושא, עם התחלה, אמצע וסוף ברורים ומוגדרים.

3. **מפת המסלול:** המפה היא אחד הדברים המרכזיים במסלול הסיור, וראוי להשקיע בה תשומת לב מרבית ולהכינה ברמה נאותה. יש לציין בהבלטה את המקומות הנכללים בסיור תוך סימון ברור של המסלול, לרבות האפשרויות הנוספות. ככל שהמפה תבליט באופן חי ומוחשי את כל הפרטים בשטח ובתוואי המתוכנן, כן ייטב. המהדרין יוסיפו בשולי המפה גם מפת התמצאות כללית, ובה תיחום אזור הסיור.

4. **הסברים נלווים למפה:** יש לציין במספרים את האתרים החשובים במפה, ולצרף הסבר על המקומות העיקריים במסלול, שיובאו באותיות קטנות וצפופות לצד המפה. ניתן להבחין בשני סוגי הסברים: א. הסבר קצר המתייחס לאתרים ולמקומות המרכזיים. ב. הסבר מפורט הכולל שורות אחדות על מהות המקומות המומלצים על-ידינו (נציין שברוב המפות אין הסבר כלל, למעט ציון שם המפה).

5. **הסברי המסלול לפרטיו (כ-5-12 שורות לכל אתר):** חלק זה הוא עיקרו של הסיור, והוא כולל הסבר קצר ותכליתי על כל אחד מהאתרים והמקומות, תוך הבחנה זהירה בין עיקר לטפל, והרחבת היריעה על המקומות היותר חשובים, והקשרם לרעיון מרכזי או לציר שסביבו מתמקד הטיול. תוואי הסיור יובא כשהוא מלווה בתכניות ובצילומים. ההסברים יהיו קצרים ותכליתיים ויתמקדו במה שרואים בשטח. יש להתייחס לדרכי הגישה, לתצפית על המקום ולפרטים שעליהם ראוי להצביע. כן רצוי לצרף מסלולים קצרים מלווים בשרטוט של כמה מהאתרים המרכזיים בסיור, ככל שהנסיבות מצדיקות זאת.

6. **סיכום (5 שורות):** בדברי הסיכום יובאו השורות התחתונות של המסלול והמסר שמאחוריו, תוך הדגשת הנקודות העיקריות, הקשר להיבטים אקטואליים ותכניות לעתיד.

7. **אפשרויות נוספות (6-7 שורות):** לפרק זה חשיבות רבה, שכן הוא מעניק ממד נוסף לטיול, במאמץ קטן יחסית. תוספת מעין זו היא חיונית, משום שבמסלול המקורי עלולים לחול שיבושים, שהם כה מקובלים במחוזותינו: אתרים מסוימים עלולים להיות בלתי נגישים או סגורים, או נתונים למגבלות עונתיות, בטחוניות ואחרות. כן עלולים לחול שינויים שיגרמו לשיבוש בלוח הזמנים, המחייבים הסתייעות בתכנית חלופית.

כיצד לכתוב עבודה בנושא ארץ-ישראל אלי שילר

הרינו מביאים בזאת הנחיות להגשת עבודה בידיעת הארץ. ההסברים תקפים, כמובן, גם לתחומים אחרים. אך דומה שדווקא בנושא ארץ-ישראל הכותבים מתקשים בהגשת עבודות לפרסום, בשל מורכבות הנושא, שהוא רב תחומי באופיו, וכן משום שעוסקים בו גם אנשים שאינם בעלי הכשרה אקדמית או כאלה החסרים מיומנות בכל הנוגע למלה הכתובה. ברוב המקרים המדריכים, ואפילו המעולים שבהם, הבקיאיים בחומר לפרטיו, מתקשים בהגשת חומר כתוב בצורה מסודרת ועניינית. מהמגוון הרחב של עבודות לסוגיהן, בחרנו להתמקד בהנחיות לעריכת חוברת נושאית, אך רוב ההנחיות הן בתוקף גם לגבי מאמרים מן השורה ובמונוגרפיות. הגשת החומר בצורה שלמה ומיומנת היא תנאי הכרחי להפקת העבודה ברמה נאותה, בעלויות סבירות וללא עיכובים.

נתייחס בזאת לרכיבים העיקריים של העבודה, לפי סדר הופעתם.

הקדמה

ההקדמה תכלול סקירה כללית קצרה על חשיבות החוברת ויחודה. היא תתייחס בהמשך לקווי אופיה העיקריים ותסתיים בהזכרת אלו שסייעו או תרמו לעבודה, לרבות האנשים הטכניים והגופים שסייעו באיסוף החומר, בעשייה ובהפקה. ההקדמה תהיה חתומה על-ידי העורך הראשי או הכותב, בליווי מקום ותאריך. היקף: כ-300-600 מלה (כ-1-2 עמ').

תוכן העניינים

תוכן העניינים הוא "כרטיס הביקור" של החוברת, וראוי, על כן, להקדיש לו תשומת לב מרבית. תוכן העניינים ישקף בצורה ברורה את החלוקה לפרקים עיקריים, פרקי משנה ותת פרקים. ההבחנה ביניהם תעשה על-ידי גודל האות והרווחים המתאימים. המהדרין לא יסתפקו בתוכן עניינים כללי, אלא יוסיפו (באותיות קטנות יותר) את כל פרקי המשנה, תוך ציון העמודים.

מבוא

המבוא הוא אחד הרכיבים החשובים בחוברת, ומהקשים ביותר לכתובה. המבוא הוא מעין "חלון ראווה" ו"פרוזדור" לחוברת, וכולל סקירה כללית משכנעת על הנושא הנדון, על עיקרי היבטיו, בבחינת "אף מלה חסרה ואף מלה מיותרת". בשל הקושי

בכתיבת המבוא, יש הדוחים זאת "ער לרגע האחרון", כאשר כבר מצויה בידם תמונה ברורה ושלמה של העבודה (ובשל הקושי יש המוותרים עליה כליל). על המבוא לשמש מעין סיכום ממצה ותכליתי בהיקף של 2-4 עמ', שנועד לסקור ולהציג את הנושא באופן קצר וענייני. בחלק זה לא יהיו הערות והפניות, או התייחסות למאמרים ולאנשים, השמורים כולם להקדמה. יש המשווים את המבוא לכתיבת ערך אנציקלופדי, המחייב גישה תמציתית ועניינית ללא פשרות.

המאמרים

על המאמרים לכלול סקירה כללית קצרה בפתיחה, ומיצוי הנושא באופן רצוף, כאשר הדברים מתקשרים זה לזה באופן שוטף מראשית המאמר ועד סופו. יש להקפיד שהנושא על עיקרי היבטיו ימוצה באופן תכליתי ומשכנע. המאמרים יחולקו לפרקים בהתאם לנושאים ואופיים, ככל שהדבר ניתן. בחלק הראשון יופיעו המאמרים הכלליים, ובאחרים המאמרים הנושאתיים, תוך הקפדה על הגיון פנימי והתפתחות רצופה ועניינית. בחלק האחרון יופיעו המאמרים בנושאים נקודתיים או חריגים. יש להקנות למאמרים אופי אחיד ככל האפשר (הדבר לא תמיד ניתן, כמובן, אך גם התייחסות חלקית יש בה להועיל). יש להקפיד שהמאמרים "יהיו בשליטה", וימלאו את "המשבצת המתאימה" שתשרת את צורכי החוברת והמסגרת המתוכננת, בהתאם לרצוי ולא למצוי באופן אקראי. סעיף זה הוא בבחינת "רגע האמת" של הכותב או העורך, שכן הוא מחייב לא אחת החזרת מאמרים והזמנת מאמרים אחרים, או דרישה לשנות את רמת המאמרים ומתכונתם, כדי להתאימם לחוברת ולהגיע לאיזון המתבקש על-ידי שיפור החלקים הטעונים תיקון. בדרך כלל, יש מקום לקצר מאמרים ארוכים מדי או טרחניים ו"לעבות" ולהוסיף על מאמרים קצרים מדי, הכל בתאום עם הכותבים. כמו כן, יש להקפיד על גישה סגנונית אחידה (רצוי תמיד בלשון עבר).

סיכום

בנושא בעל אופי מונוגרפי מן הראוי לצרף סיכום, שבו מועלות בקיצור הנקודות העיקריות. בסיכום תובא התייחסות לצדדים המעשיים של הנושא או האתר, שימורו, פיתוחו והביקור בו.

מסלול סיור

כאשר מדובר באתר המשמש מוקד לביקור, יש לצרף מסלול סיור מלווה במפה (ראה הנחיות לכתיבת מסלול סיור).

ביבליוגרפיה

הביבליוגרפיה תובא לפי סדר א.ב. של הכותבים, תוך חלוקה קפדנית לנושאים: ספרים כלליים בהתחלה, ונושאתיים בהמשך. חשוב להביא לא רק ביבליוגרפיה כללית וידועה אלא לשלב ככל האפשר עבודות סמינריות ועבודות מוסמך ודוקטורט, המחייבות בדיקה ואיתור בספריות האוניברסיטאיות ובמוסדות הרלוונטיים.

מפתח

רצוי לצרף מפתח. בעקבות חדירת השימוש במחשב, מקובל בשנים האחרונות לערוך "מפתחות ממוחשבים". יש לזכור עם זאת, שהמחשב הוא כלי עזר בלבד; אנו נדרשים למפתח נושאי, בעוד שבעזרת מחשב ניתן להגיע למיפתוח שמני בלבד. לכן אין המחשב מסוגל בשום אופן להחליף את המחשבה והמיומנות בעבודה ידנית הנדרשים להכנת מפתח נושאי שימושי, המחולק לפרקים ותת פרקים עם הפניות רבות, כמתבקש.

נספחים והשלמות

שילוב מסמכים ותעודות רבים מדי (אם יש כאלה) בגוף המאמר עלול לקטוע את רצף הדברים וניתן להביאם בסוף בנספחים.

מקור התמונות

יש להביא באופן ברור את הקרדיט לצילומים, למפות ולאיורים. יש להסדיר באופן ברור את נושא הזכויות עם הצלמים ובעלי הדבר.

התמונות ואופן הגשתן

יש להגיש את התמונות כשהן ממוספרות עם הסבר מאחור, בקבוצות. לכל פרק יוגשו התמונות במעטפה נפרדת, לפי סדר הופעתן. רצוי לציין את הגודל המבוקש לכל תמונה, 80%, 130% וכד' (ההצעה נתונה, כמובן, לשינויים). יש להדפיס את הסברי התמונות בדף לחוד באופן ממוספר, לפי סדר הפרקים והתמונות.

דמי

רצוי להגיש את החומר ב"דמי" קרוב ככל האפשר לנוסח הנדרש (ב־1 עמ' בפורמט אריאל יש כ־380-400 מילה ללא התמונות). כמו כן יש להגיש את כל העבודה בפלט נפרד, ובנוסף – ברווח כפול ועם שוליים גדולים במיוחד (כ־4 ס"מ מכל צד). על הפלט להיות במדפסת לייזר, או ברמה דומה.

אלה הם האנשים שממאייסים את החיים על התייר. לשונותיהם לעולם אינן נחות. הם מדברים לעד ולנצח נצחים... לו רק היו מראים לך יצירת מופת, או דבר קדוש, או בית סוהר או שדה קרב, והיו פונים הצידה ושותקים עשר דקות ונותנים לך לחשוב, זה לא היה נורא כל כך, אך הם נכנסים בפטפוטיהם לתוך כל חלום, לתוך כל מהלך נעים של המחשבה... (מרק טווין, מסע תענוגות לארץ הקודש, בעת ביקורו בירושלים ב-1867)

על כוחה של שתיקה בהדרכה אלי שילר

לכאורה אין דבר מנוגד יותר למקצוע ההדרכה מאשר להמליץ למדריך להמעיט בדיבור, שכן הדיבור הוא כלי השרת החשוב ביותר עבורו ומטה לחמו. מדריכים רבים סבורים, כי ככל שירבו להשמיע את קולם ברמה, כן ייטיבו לשכנע את שומעיהם ויתרמו להצלחת הטיול.

בפועל, אין הדבר כך, ולעתים התוצאות עלולות אפילו להיות הפוכות. הכללים "חיים ומוות ביד הלשון", ו"סייג לחוכמה" – שתיקה – כוחם יפה גם בהדרכה. הדיבור הוא כלי רב עוצמה שניתן בידי המדריך, והשימוש בו ראוי שייעשה בצורה מבוקרת ומדודה. ניצול לא מיומן של "אשראי" זה עלול להיות מסוכן, והפיתוי לבזבזו הוא גדול, אל מול "זרקורי הבמה" ומחיאות הכפיים.

רוב המדריכים, ובעיקר אלו הנמצאים בראשית דרכם, או שמיומנותם לוקה בחסר, נוטים להרבות בדיבור בהדרכה. רבים עושים זאת מתחילת הנסיעה ועד סופה, ללא הפסקה או אתנחתא. אף שהכוונות מאחורי גישה זו הן כנות ואמיתיות, להעניק למטייל את מלוא תשומת הלב ולהשקיע בקבוצה, לא אחת הן עלולות להחטיא את המטרה. ברוב המקרים, בשלב מאד מוקדם המטיילים יאבדו את הריכוז ויפסיקו להקשיב, והמדריך יאבד את הקשר עם הקבוצה. ועוד חסרון לגישה זו: כאשר הדיבור הוא "אין סופי", יאבד המטייל את ההבחנה בין עיקר לטפל, וחויית הטיול תיפגם. יש לזכור, שקליטת החומר במהלך הטיול ובעיקר בזמן נסיעה באוטובוס היא לעתים מאד בעייתית ומוגבלת. רעש הנסיעה ורעש המזגן, הקשיים לשמוע ברור באמצעות המיקרופון (לפחות בחלקים מסוימים באוטובוס), קשיי השפה וההיגוי הקיימים בצורה זו או אחרת אצל מדריכים רבים, העייפות המצטברת של המטיילים ככל שחולף היום, כל אלו פוגמים ברמת הקשב ומקשים על קליטת החומר.

זאת ועוד, רבים מהתיירים מגיעים ארצה בגיל מתקדם יחסית, בהיותם בגמלאות. רובם (בעיקר התיירים מארה"ב) הם, בדרך כלל, חסרי רקע והשכלה, הן בהיסטוריה והן במה שנוגע לישראל החדשה, והם מגיעים, על כן, בשלב מאד מוקדם לנקודת רוויה (יש גורסים עד לשעה 11.00 בבוקר!).



בדרך מהגלבוע לעמק חרוד במלאות שמונים שנה להתיישבות בעמק

הפסקות בהדרכה, לעתים אפילו ממושכות – בניגוד למה שמקובל לחשוב – אין בהן טעם לפגם, והן אפילו מעוררות ציפיות להסברים נוספים בקרב המטיילים, ומסייעות לשמור על ערנותם. חסכנות במילים וגישה מאופקת יתפרשו על-ידי רוב הקבוצות (בעיקר האירופיות), כגישה בוגרת ותרבותית, וההיפך מזאת כאשר המדריך אינו יודע לנצור את לשונו. מובן שאין הדבר פוטר את המדריך מלתת הסברים מלאים ומפורטים באתרים המרכזיים שבמסלול הסיור (תמיד מחוץ לרכב). מן הסתם, יתכן גם שהמדריך עצמו לא יהיה במיטבו ב"רגע האמת" במקומות החשובים, אם לא יקפיד להתרכז בעיקר במהלך הטיול.

על המדריך לזכור, שתכלית הביקור היא בראש ובראשונה חווייתית: לראות את הארץ, להתרשם מנופיה ומאתריה, מהישגיה ומאנשיה, ממראות הטבע ומהמקומות הקדושים. הסברים מכבידים וארוכים מדי יסייעו אך במעט להשיג מטרה זו, ובעיקר אם אלו אינם רלוונטיים למה שרואים בשטח בזמן הטיול. תחושת נינוחות ושקט חיוניים ליצירת אווירה נאותה והשראה, והם חשובים לא פחות לעוצמת החוויה מאשר ההסברים המפורטים ביותר.

אגב, תלונות על מדריכים שהמעטו בטיול בדיבור נדירות מאד, לעומת תלונות אין ספור על מדריכים שלא נצרו או שלא נזהרו בלשונם... דברים אלו ידועים לרוב המדריכים המנוסים, אך בפועל, רק מעט מיישמים זאת.

מאליו יובן שהדברים אינם חד משמעיים ותלויים בתנאים, במקום ובזמן: ההסברים יהיו רבים יותר בטיולים קצרים (בני חצי יום או יום), מאשר בטיולים ארוכים (הנמשכים ימים אחדים); הם יהיו מרוכזים יותר בראשית היום מאשר בסופו ופחות אינטנסיביים למטיילים בגיל מתקדם מאשר לצעירים.

ראוי להעיר, שיש גם מקרים יוצאי דופן, כמו למשל הקבוצות הגרמניות הנוצריות שהן, אולי, היחידות המעוניינות והמסוגלות להקשיב למדריך בדריכות מבוקר עד ערב

מבלי להתעייף, ואפילו להתכנס אחר ארוחת הערב ל"שאלות ותשובות", וזאת ללא קשר לגיל ולמשך הטיול...

מקרה נוסף, בנסיבות שונות לחלוטין, הם יהודים אמריקאים, הרואים בהסברים חלק ממילוי ההתחייבות הפורמלית של סוכן הנסיעות כלפיהם, ומדריך שימעיט בדיבור עלול להיתפס על-ידם כמועל בתפקידו... (בין אם הם מוצאים עניין בדבריו ובין אם לאו!).

השתיקה בהדרכה היא כלי עזר חשוב לא פחות מהדיבור, וראוי לעשות בה שימוש, ובלבד שהדבר יעשה בשיקול דעת ובמקומות המתאימים. יש לראות בשתיקה ובאיפוק חלק בלתי נפרד ממתודיקה של הדרכה נכונה. ראשית, לשתיקה ולשקט יש כוח ואפקט משלהם, לא רק כאתנחתא, אלא כאמצעי להדגשת דברים. הדבר ידוע ומקובל בקרב נואמים (ושחקנים) מקצועיים, הנוקטים בשיטה זו של הפסקות מבוקרות בדבריהם, כדי להדגיש את הראוי להדגשה ולהעניק לו דרמטיזציה ועוצמה. עובדה זו ידועה גם בשאר תחומי האמנות: במוסיקה, באדריכלות, בפיסול ובציור, בספרות ואפילו בפרסום, שבהם ה"שוליים", האתנחתא, החלל הריק, או ה"חלק הבלתי מעובד" הם חלק בלתי נפרד משלמות היצירה. עמוס עוז בספרו הנפלא "מיכאל שלי" מביא קטעים רבים רצופים בשתיקות והוא מסביר: "הרגעים הגדולים בחיים, הם רגעים ללא מילים...". כלל שראוי לשנן אותו שוב ושוב.

ראוי, על כן, לתת את הדעת על העוצמה שבשתיקה והאווירה שניתן להשיג באמצעותה, וליישמה לעתים קרובות. זאת, כמובן, בצורה מבוקרת ובנסיבות המתאימות. נביא בזאת רשימה של מקומות שבהם הקבוצה היתה מצפה לגישה מאופקת וחסכנית במילים מצד המדריך (לעתים לאחר הרצאת מבוא קצרה):

- א. ביקור במקומות קדושים (בתי כנסת, כנסיות, אתרי קודש מרכזיים).
 - ב. ביקור בבתי עלמין ואתרי הנצחה.
 - ג. מקומות הקשורים לשואה.
 - ד. ביקור ותצפית על נופים יפים במיוחד.
 - ה. לאחר הסבר משכנע ומרגש במיוחד (כגון: סיפור מצדה, שער הגיא, או גבעת התחמושת).
 - ו. ביקור במקומות שבהם הדברים "מדברים בעד עצמם", כגון אתר, נוף או סיפור מרשימים במיוחד.
 - ז. נסיעה בסוף היום או שהות במקומות שאינם מחייבים הסברים (כגון: חזרה באותה דרך, נסיעה בשעות החשיכה, או באזורים בעלי אופי מונוטוני במיוחד).
- על המדריך לזכור, כי במקרים רבים המטיילים נחשפים לחוויה והתרגשות במהלך הטיול (למשל: קבוצות נוצריות בביקור במקומות קדושים חשובים; רוב הקבוצות לאחר ביקור ביד ושם). לאחר ביקורים מעין אלו, ברוב המקרים המטיילים היו רוצים "להיות עם עצמם" למשך דקות ארוכות – וכל המוסיף גורע.
- מכל האמור לעיל אין להסיק, כמובן, שהעול הרובץ על המדריך קטן יותר. כל שנסינו להראות הוא, שהשתיקה, לא פחות מהדיבור, היא כלי עזר חשוב בהדרכה שראוי להשתמש בו. זאת, כמובן בתבונה, במינון ובזמן הנכון.
- מאליו יובן, שכלל זה אינו תקף בכל המקרים ולגבי כל הקבוצות, ואין תחליף לנסיונו של המדריך, לרגישותו, לכושר שיפוטו, ובאילו נסיבות ליישם זאת.

שילוב התנ"ך בהדרכה

יוסי שפניור

דומה שאין עוד מדריך שאינו עושה שימוש במקרא בעת ההדרכה. הבנת מכלול התאורים במקרא וקריאתם במקום המתאים מוסיפים מימד מעניין להדרכה. קריאת המקור בשדה תחזיר אותנו לתקופות היסטוריות קדומות ותחיה פרשיות מרתקות, או שנתייחס לנבואת חורבן או פריחה ונזדהה עם המסר המוסרי. הקריאה בתנ"ך תאפשר גם להחיות את הדמויות המקראיות ואת המסר הדתי. כל אחד והתנ"ך שלו ומסריו שמקורם בכתובים. אך הכל מסכימים שקריאת המקרא בשדה תורמת רבות לנושא. יש הקוראים פסוקים בשטח ואחרים מביאים את המקורות המקראיים בציטוט חופשי במקום ההתרחשות.

ג'יימס פין, שהיה הקונסול הבריטי הראשון בירושלים כותב:

עומד אני גם על חופי הירדן ואין לי צורך במונומנט שיעיד על המאורעות שחזה בהם. בלי התנ"ך אין הירדן אלא נחל שלא יצלח לשיט. התבור הוא הר מעוגל שגובהו הבדוק כך וכך אמות, ובית לחם אינה אלא כפר נעים בדרומה של ארץ-ישראל. אולם על רקע התנ"ך מה גדולים והרי משמעות נעשים המקומות האלה! (פין ג', עתות סופה, ירושלים, תש"ם, עמ' 364).

השימוש בתנ"ך דורש רקע, מיומנות ושאר רוח. מעטים המכירים את התנ"ך היטב, מסוגלים לצטט פסוקים כנדרש. אחרים מכינים פתקים על פי מערך הסיור המתוכנן וקוראים מתוכם. לדעתנו נכון יותר לקרוא את הדברים מהתנ"ך עצמו בשטח.

יש מקום לקרוא את הפסוקים אגב הפניה למקום ההתרחשות המתואר במקום. יש הנוהגים לחלק את קטעי הקריאה בין המטיילים על פי הדמויות המופיעות בסיפור. למשל, בתאור הקרב בין דוד לגולית בעמק האלה ניתן לחלק את הפסוקים למשתתפים הממלאים תפקידים שונים: דוד, גולית, שאול, וקריין הקורא את קטעי הקישור. אפשרות זו מפעילה חלק מהשומעים ומגוונת את ההדרכה.

אפשר גם לקרוא את הפסוקים בדרמטיות. כמו למשל עידוד החיילים הפלשתים בידי מפקדיהם בשדה הקרב מול ישראל, שהתרחש באבן העזר: "התחזקו והיו לאנשים, פלשתים, פן תעבדו לעברים כאשר עבדו לכם והייתם לאנשים ונלחמתם" (שמ"א ד, ט).

נוכחתי בהדרכה שבה שילב המדריך בעת קריאת פסוקים מהמקרא, קטעים מומחזים בתלבושות שונות: דוד הוצג בעמק האלה בפאה ג'ינג'ית מתולתלת; גולית הוצג עם חנית גדולה ומגן ועוד, והדבר עורר עניין רב.

שילוב היסטוריה וקרבנות

המקרא מרבה לתאר את תהליכי ההתיישבות של בני ישראל בארץ ואת מאבקהם. ניתן לעמוד באזור יריחו ולתאר את כניסת בני ישראל לארץ מהשיטים, חצייתם את הירדן וכיבוש יריחו (יהו' פרקים ב, ג).



"שמש בגבעון דום" ... (יהו' י, יב). קריאת הפסוק בעמק אילון או בירידה מירושלים לשפלה ממחישה היטב ארוע זה

הגבול בין נחלות שבטי יהודה ובנימין, המתואר בפירוט ובדייקנות רבה בירושלים בגיא בן הינום, מקבל מובן אחר על רקע תצפית בנקודת הגבול, שבכתף הינום (יהו' טו, ח).

במקרא מתוארים מלחמת יהושע בחמשת המלכים הנלחמים באנשי גבעון, במרדף המפורסם אחריהם במורד בית חורון לכיוון עמק איילון, שם נאמר: "שמש בגבעון דום וירח בעמק אילון" (יהו' י, יב).

עמידה על תל שוכה או עזקה ולדמיין את הקרב בין דוד וגוליית שנערך "בין שכה ובין עזקה באפס דמים" (שמ"א יז, א), ומראה התלים והעמק הממוקם ביניהם מרשימים ביותר.

תאור מרשים אחר הוא זה של מלחמת שאול בפלשתים. יונתן עובר למחנה הפלשתים ומכה בהם. תאור זה במעבר בנחל מכמש, באזור הישוב אדם של היום, ניתן להמחשה בשטח: "ובין המעברות אשר בקש יונתן לעבור על מצב פלשתים שן הסלע מהעבר מזה ושן הסלע מהעבר מזה, ושם האחד בוצץ ושם האחד סנה. השן האחד מצוק מצפון מול מכמש, והאחד מנגב מול גבע" (שמ"א יד, ד-ה). הסלעים והמעברים עדיין שם וקריאת הסיפור בשדה מחיה את הפרשה בצורה יפה.

שילוב תאורים מעולם החי

במקרא תאורים רבים מעולם החי. בעין גדי למשל נבחין ביעלים הנזכרים במקרא: "הרים הגבוהים ליעלים" (תה' קד, יח) וידוע שכמעט לא ניתן לחזות בהמלטת יעלים בטבע. באחת מתשובותיו לאיוב היוצא נגדו עונה לו ה': "הידעת עת לדת יעלי סלע?" (איוב לט, א). המסר של הבורא לאיוב הוא, שכשם שלא ראה לידת יעל בטבע, כך יש תחומים נוספים שאינם בהשגתו. יש כאן אפשרות להציג היבט נוסף של עולם החי, דווקא בחוסר ידיעה והיכרות של עולם מופלא זה.

נמלים פוגשים בכל סיור. מי אינו מכיר את פעילותן הנמרצת בקיץ בהכנת מקורות מזון לחורף הבא? בספר משלי נאמר: "לך אל נמלה עצל, ראה דרכיה וחכם. אשר אין לה קצין שוטר ומושל. תכין בקיץ לחמה, אגרה בקציר מאכלה" (ו, ו-ח). ההנגדה באה להדגיש את עצלותו של האדם מול חריצותה של הנמלה, וניתן להראותה בשדה תוך קריאת הקטע הנזכר.

בנאת עין גדי, וגם באזורי הגליל והגלבוע נראים שפני סלע. ניתן לקרוא אודותם בספר משלי תוך צפיה בהם: "שפנים עם לא עצום, וישימו בסלע ביתם" (מש' ל, כו), או בהקשר דומה: "הרים הגבוהים ליעלים, סלעים מחסה לשפנים" (תה' קד, יח) בסיור בתקופת הנדידה אין זה נדיר לראות עופות העוברים מעל ארצנו. הם מזכירים את דברי ירמיהו הנביא, שכעס על העם שאינו הולך בדרך הנכונה כמו העופות: "גם חסידה בשמים ידעה מועדיה ותור וסיס ועגור שמרו את עת בואנה" (יר' ח, ז).

תאורים רבים במקורות זורים אור על עולם הצומח, וספרות עשירה נכתבה בנושא זה.

* * *

לשילוב המקורות המקראיים בהדרכה יש ערך חינוכי חשוב. יגאל אלון אמר בצעירותו: בהשפעת סיפורי התנ"ך נתוסף ממד חדש לטיולי בהר התבור, המוכר לי למן היום שבו פקחתי בראשונה את עיני. אומנם דבר לא ניטל מממשותו... בטפסי על גבו או בגלשי מעליו היו קמות לעיני עלילות דבורה וברק בן אבינועם; כאן הייתי אומר לעצמי, ניצבו בשעתו עשרת אלפים איש, בני נפתלי ובני זבולון. בטיילי לאורכו של הקישון עלה על הלב סיפור סיסרא ויעל אשת הקיני.

... השיטוט על הגלבוע או בקרבתו העלה לעיני את חייהם, הוד גבורתם ומותם של שאול ויהונתן וכמו להשלמת התמונה הטראגית, הרי מחלון ביתי ממש יכולתי לראות את הכפר הערבי עין דור ולפני: שאול המלך, העצוב והאהוב עלי מכל מלכי ישראל... הנופים שתיארת אותם היו נופי ילדותי, פשוטים ומוכרים היטב – בחוג העין, במגע רגל ובהישג יד, אולם תחת רשמן של העלילות הקשורות בהם, הם כמו יצאו מידי פשוטם.

הדרכת נכים ואוכלוסיות בעלות צרכים מיוחדים

פנינה מוסק

כעשירית ויותר מכלל תושבי מדינת ישראל, שהם למעלה מ-600,000 נפש, מוגדרים כנכים וכבעלי צרכים מיוחדים. הנושא מתפרס על אוכלוסיות בעלות יכולות שונות, ולכן המתודיקה של הדרכת טיולים לגביהן היא מאד לא אחידה. ניתן לחלק את אוכלוסיית הנכים לשלוש קבוצות עיקריות: בעלי מגבלות פיסיקות, חושיות (ראיה ושמיעה) ומגבלות מנטליות.

מגבלות פיסיקות

אוכלוסייה זו כוללת אנשים הרתוקים לכיסאות גלגלים, ואנשים הנעזרים בקביים, בהליכונים ובפרוטזות. יש להשתדל שקבוצה של נכים הרתוקה לכיסאות גלגלים, לא תעלה על 7 אנשים (+ לפחות 7 מלווים), שכן קשה לרכז קבוצה סביב המדריך ולא ניתן ללכת אחריו אלא בטור עורפי ונוצרים מרווחים גדולים. כמו כן העליה והירידה מהרכב והכניסה לאתרים גוזלים זמן רב.

חשוב שמורה הדרך יכיר היטב את המסלול (רצוי לערוך סיור מוקדם), ויש לשקול היטב את מספר הירידות מהרכב. לגבי אתרים שאינם נגישים, חשוב להיעזר בהמחשות רבות כמו: תמונות גדולות של האתר, תוכניות ומודלים שבאמצעותם ניתן להבין כיצד נוצרות תופעות מסוימות למשל: מכתש, מעיין שכבה, תל וכד'.

אם המדריך מסביר למטיילים על מקום מסוים מהחלון הימני של האוטובוס, רצוי (לא תמיד אפשר) שהנהג יסובב את האוטובוס, כך שגם האנשים היושבים משמאל יוכלו לראותו. אגב, זו הדרך הנכונה גם לקבוצות של קשישים.

חשוב שמורה הדרך יכיר את הבעיות הכרוכות בהדרכת אנשים עם מגבלויות פיסיקות. בהדרכה כזו צריך להשקיע הרבה מחשבה ורצון טוב, כדי שהמטיילים ייהנו וירגישו שנעשה עבורם המקסימום האפשרי. אדם המרותק לכיסא גלגלים, מתכוון לטיול חודשים ארוכים. יש לו פחדים ויש לעשות כל שניתן כדי להקל עליו ולגרום לכך שחויית הטיול תהיה שלמה.

קבוצת עם מגבלות שמיעה וראיה

נבחין בין עיוורים וכבדי ראיה. כבדי ראיה הם אנשים שיש להם שרידי ראיה, ברמות ליקוי שונות.

גם בין העיוורים קיימת חלוקה: עיוורים מלידה, אנשים שהתעוורו בהדרגה, או אנשים שהתעוורו באחת, כתוצאה מתאונה או מלחמה. כל אחד "רואה" אחרת. אגב,

העיוורים משתמשים במושג "רואה", ואין סיבה להרגיש שלא בנוח. הוא אכן רואה, אך דרך החושים האחרים.

בטיולים אנו פוגשים את כל סוגי האנשים לקויי הראיה. הם בדרך כלל מבליים באותם מועדונים, משתתפים באותם חוגים ויוצאים יחד לטיולים. לעיוורים חייב להיות מלווה צמוד. שני כבדי ראיה יוצאים בדרך כלל עם מלווה אחד. על המדריך המתבקש לסייע בהובלת כבד ראיה לשאול את המונחה כיצד להובילו (יש דרכים מקובלות להובלת עיוור). עיוורים הנעזרים בכלבי נחייה, לא לוקחים אותם לטיולים שכן יש אתרים, מסעדות וכד', שאינם מאפשרים כניסת כלבים, גם לא כלבי נחייה, ועל העיוור להעזר במקל ובמלווה צמוד.

לקויי ראיה יכולים להגיע לכל מקום ולטייל בכל אתר, אך יש לזכור שניידותם איטית. אסור לזרז ולנזוף במטיילים גם אם מאחרים למקום שהוזמן מראש (יש להתקשר ולהודיע על האיחור). מסלול עבור לקויי ראיה, חשוב שיכלול אתרים הניתנים למישוש, לחוש, למולל עלים, להריח ולשמוע. בקיץ יש לכלול מקומות עם מים רדודים. האתרים שבהם המטיילים נהנים במיוחד הם: נקבת השילוח, נחל דוד ומנהרות הכותל. ראוי לכלול גם מסלולים עשירים בקולות ובצלילים (לבדוק אם ניתן לשלב קונצרט, אנסמבל כלי, הצגה וכד'). אם על האתר נכתב שיר, כדאי להקליטו מראש ולהשמיעו במקום. בנקודות תצפית (לא להיבהל, זו בהחלט חוויה גם ללקויי ראיה), יש לתאר בפרטים מה רואים מהתצפית, לאיזה כיוון מסתכלים (צפון, דרום וכו') ולהעמיד את האנשים עם הפנים לכיוון שעליו מדבר המדריך.

להיעזר במודלים תלת ממדיים, שממחי-שים למטיילים את האתר טוב יותר מכל תאור מילולי, לדוגמא: אתר הקרדו, אצלנו במרכז יש

מודל תלת ממדי מתפרק (פאזל). לקויי הראיה מחברים את חלקי הפאזל התלת ממדי ורואים על-ידי מישוש, העדיף מהסברים. במרכז התיירות שלנו, יש מודלים של עיר דוד, בית כנסת החורבה, שער יפו, גבעת התחמושת ומפות דו ממדיות של הרובע היהודי ורובעי העיר העתיקה. ניתן לשאול עזרים אלה, תמורת תשלום סמלי (אנו שוקדים על הכנת מודלים נוספים).

בתכנית יש מסלולים "למיטיבי לכת". במקרה כזה, יש לקחת מקדמי ביטחון כמו למשל: אחיזה בחבל (עליה או ירידה ב"שביל הנחש" וכד') ומלווה צמוד לכל מטייל. לסיכום, לטייל עם לקויי ראיה, זו תרומה לקהילה, לצד חוויה מעשירה ומיוחדת במינה.



עיוור מדגים בקורס למורי דרך את חשיבות חוש המישוש

חרשים ולקויי שמיעה

אחד הלקויות היותר קשות (עד כמה שהדבר נשמע מוזר), היא החרשות. אוכלוסיה זו חיה ב"עולם הדממה". חרש אינו שומע ולכן, על פי רוב, גם אינו מדבר. חרש נראה רגיל בחיצוניותו, וכך גם מתייחסים אליו ברחוב. אך מפגש זה גורם ללא מעט תסכולים.

לאוכלוסיית לקויי השמיעה, חשוב מאד להיות ביחד. זוהי חברה סגורה בתוך עצמה ולה שפה משלה, שפת הסימנים, הווי חברתי ותפיסת עולם מיוחדת.

כאשר מציעים טיול ללקויי שמיעה, כדאי להפריד בין החרשים המוחלטים לאחרים. חשוב לדבר לאט ולדאוג שהאנשים יהיו תמיד עם הפנים אל המדריך כדי שיראו בבירור את שפתיו. רבים מהם קוראים שפתיים ויכולים להבין את ההסברים. לכן, רצוי שקבוצה לא תמנה יותר מ-12-15 אנשים.

אנשים עם שרידי שמיעה נעזרים על פי רוב במכשירי שמע. הפתרון לגביהם, הוא מכשיר ה-F.M., הכולל מזוודה ובה מיקרופון למדריך ואוזניות או לופים, לכבדי השמיעה (יש מוזיאונים שבהם מערכת זו הוכנסה לשימוש).

כאשר מדובר בחרשים, המערכת הנ"ל איננה יעילה. במקרה זה, על מורה הדרך להיעזר במתורגמן לשפת סימנים (בעתיד, נציע למורי דרך לעבור קורס לשפת סימנים). בנוסף, על מורה הדרך להצטייד בלוח קטן, לורד מחיק ומטלית ולכתוב בקיצור את דברי ההסבר על הלוח.

חשוב להצטייד גם בערכות הדרכה ובעזרים ויזואליים שחוסכים במלל.

אנשים עם פיגור

אוכלוסיה זו נחלקת לשלוש קבוצות: פיגור קל, בינוני וקשה. ההבחנות נעשות בידי אנשי מקצוע שבודקים את רמת ה-I.Q. וקובעים את רמת הפיגור. אנשים עם פיגור, סובלים לעתים מלקויות נוספות. לכן בדרך כלל, אנשים הסובלים מפיגור קשה ועמוק, לא ניתן להוציא מהמוסדות שבהם הם שוהים.

אנשים עם פיגור קל ובינוני, יוצאים לטיולים והרבה. זו חבורת אנשים נוחה ונעימה שיודעת לתגמל ולאהוב. יש לבדוק היטב וברגישות רבה את האתרים הנבחרים לטיול. אין להכביד בהליכה (10-15 דקות של הליכה רצופה, לא יותר).

גם כאן, עזרים ויזואליים גדולים וצבעוניים מסייעים להנאת המטיילים (דפים, צבעים, דבק וכלי עזר, שירים מוקלטים וכל דבר יצירתי אחר).

אנשים פגועי נפש

כמו אצל האוכלוסיות האחרות, גם כאן מדובר במגוון רחב של אנשים, שלא תמיד ניתן לסווג, בין השאר משום שיש תנודות חריפות ברמת התפקוד. יש אנשים שבעזרת תרופות מתפקדים כרגיל. הם יוצאים לטיולים עם קבוצות רגילות, ובדרך כלל אינם דורשים התייחסות מיוחדת.

לעומתם יש פגועי נפש שסובלים מתסמונות שונות וחיים בבתים מוגנים או במוסדות. הם יוצאים מידי פעם לטיולים. יש ביניהם קבוצות רבות שרמתן האינטלקטואלית גבוהה ביותר והן מגלות ידע רחב בתחומים רבים ומגוונים. לעומתן יש קבוצות שרמת הקשב והריכוז שלהן ירודה מאד, בגלל שימוש רב בתרופות.

המשותף לכל הקבוצות, הוא בדרך כלל, הפחד וחוסר הביטחון העצמי. קשה להן להימצא באזור או במקום צפוף ורועש. על מורה הדרך לקבל מידע מוקדם ומדויק על רמת הקבוצה ויכולתה.

לכל האוכלוסיות שהזכרנו, חשוב ומועיל להצמיד מורה דרך קבוע. לאוכלוסיית פגועי הנפש, מורה דרך קבוע הוא מחויב המציאות, בשל בעיית הפחד והביטחון העצמי הלקוי. לוקח להם זמן רב להכיר ולהתחבר לאנשים. ברגע שהם מוצאים שפה משותפת עם מורה הדרך, הם משתפים פעולה, מרגישים ביטחון ומוצאים סיפוק רב בסיור. יש לזכור, עם זאת, שזהו תהליך שמצריך הרבה אורך רוח וסבלנות. בשלב ראשון, רצוי לצאת לאתרי טבע. אין להרבות בהליכה ולא מומלץ להשתמש בתחבורה ציבורית. רק לאחר שלב ההיכרות והאמון שהם רוחשים למדריך, אפשר להתחיל להיכנס גם למוזיאונים ולאתרים הומי אדם.

לסיום, העלינו בקצרה את המאפיינים לאוכלוסיות נכים ובעלי מוגבלויות ודרך הטיפול בהן. התייחסנו לתיירות הפנים, אך, כמעט כל ההנחיות המתודיות, תקפות גם לגבי תיירות נכנסת. ברם, זו כוללת נושאים נוספים כמו יציאה מנמל התעופה, רמת בטי המלון הנגישים, בניית מסלולי הצ'רטר, הקשר עם הסוכן וראש הקבוצה ועוד. לאחרונה, יצא ספר חשוב, "המדריך הישראלי לנגישות לאתרי פנאי ונופש" בהוצאת עמותת "נגיש לכל" (להשיג בטל' 09-7658394).

ההשקעה אצלנו בתחום תיירות זה עדיין אינה משביעה רצון, ומדינת ישראל רחוקה מרחק רב ממדינות מערביות (אירופה וארה"ב). אנו (מרכז מבקרים ותיירות לנכים ולאוכלוסיות בעלות צרכים מיוחדים), עושים כל שביכולתנו לפעול ולעודד פלח שוק זה, שחשיבותו רבה במיוחד מבחינה אנושית, אך אין להתעלם גם מההיבט הכלכלי. מדובר במיליוני בני אדם שרוצים לבקר בארץ, יהודים ונוצרים, כאחד. לפני למעלה משנה, נחנך מרכז המבקרים והתיירות לנכים ולאוכלוסיות בעלות צרכים מיוחדים ע"ש זוסמן בסיוע המוסד לביטוח לאומי וג'וינט ישראל. הוא פועל במרכז הקהילתי ברובע היהודי. עוד לפני חנוכת המרכז, ערכנו השתלמות מורחבת למורי דרך, בשיתוף משרד התיירות. מורי הדרך למדו יומיים מלאים ורצופים בשבוע, במשך שלשה חודשים ויצאו ל-11 ימי סיור. סיימו את ההשתלמות 35 מורי דרך. חלקם עובד קבוע וברציפות. מעבר לעובדה שבימים קשים אלה, מצליחים מספר מורי דרך להתפרנס (אפילו חלקית), והרווח איננו רק בתחום הכספי. המשובים שאנחנו מקבלים מהמטיילים וממורי הדרך כאחד, מעידים על הסיפוק הרב שמוצאים בעבודה זו. חובתנו כחברה לתת לאוכלוסיות אלה הזדמנות שווה, לצרפם אל מעגל המטיילים ולשלבם בקהילה.

כתובת המרכז: משגב לדרך 20, הרובע היהודי ירושלים. טל': 02-6283415, 02-6283416. פקס': 02-6271785
והדוא"ל: tur_rova@netvision.net.il